



Evoluția pieței de asigurări de răspundere civilă auto RCA în primul trimestru 2017

Evoluția pieței de asigurări de răspundere civilă auto RCA în primul trimestru 2017

În primul trimestru 2017 pe piața asigurărilor își desfășurau activitatea următorii asigurători autorizați de A.S.F. pentru activități RCA:

Allianz-Tiriac Asigurări S.A., Asigurarea Românească - Asirom Vienna Insurance Group S.A., Societatea de Asigurare - Reasigurare City Insurance S.A., Grawe Asigurari, Euroins România Asigurare - Reasigurare S.A., Generali Romania Asigurare Reasigurare S.A., Groupama Asigurări S.A., Omniasig Vienna Insurance Group S.A. și Uniqa S.A..

Cota de piață

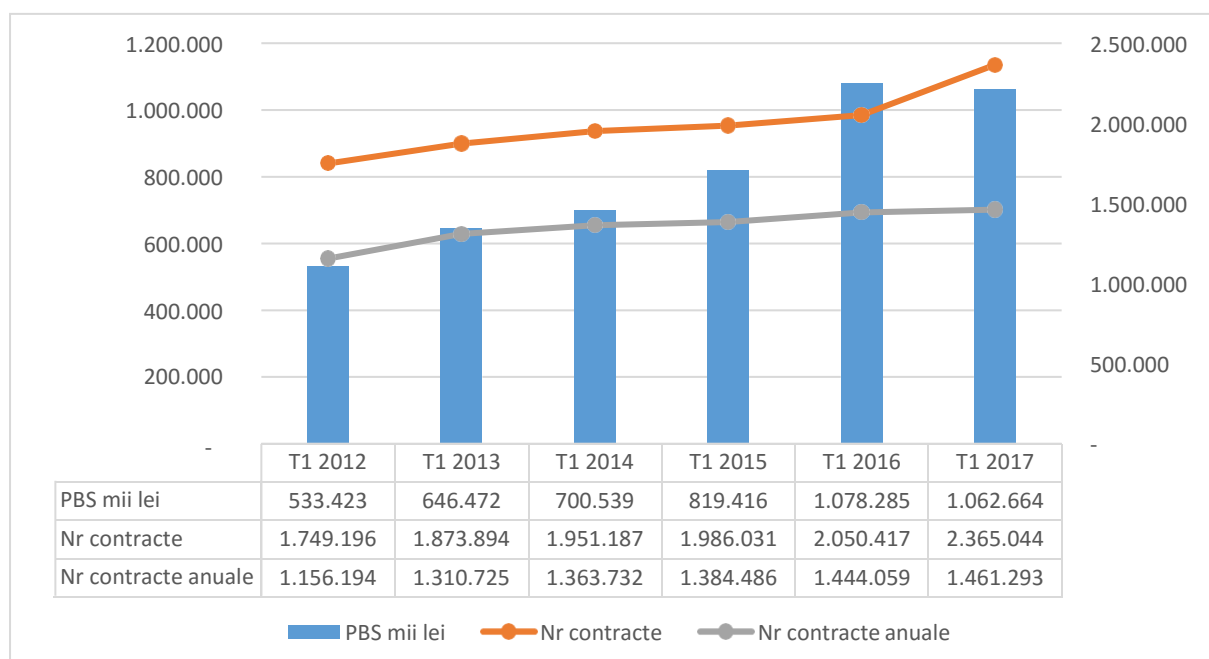
În primul trimestru 2017 se observă o concentrare semnificativă către primii asigurători din top, ajungându-se la situația în care **primii 2 asigurători să cumuleze aproximativ 59%** din portofoliul de RCA din România.

Cota de piață în primul trimestru al anului 2017

Nr. crt.	Societate	Total prime subscrise (lei)	Cota de piață
1	CITY INSURANCE	336.106.868	31,63%
2	EUROINS	294.184.808	27,68%
TOTAL (1-2)		630.291.676	59,31%
3	ASIROM VIG	108.705.403	10,23%
4	ALLIANZ - TIRIAC	90.663.883	8,53%
5	OMNIASIG VIG	76.690.099	7,22%
6	GENERALI	65.220.416	6,14%
7	GROUPAMA	53.670.747	5,05%
8	UNIQA	36.902.360	3,47%
9	GRAWE	519.595	0,05%
TOTAL		1.062.664.179	100,00%

Evoluția primelor

Evoluția prime brute subscrise pentru RCA în perioada 2012-2017



În primul trimestru al anului 2017 ca și în trecut, cea mai mare pondere este reprezentată de polițele cu o valabilitate de 6 luni dar se observa o creștere a ponderii polițelor cu durata pe o lună.

Pondere număr contracte încheiate în perioadă în total contracte în funcție de perioada contractată – 2012-2017

	T1 2012	T1 2013	T1 2014	T1 2015	T1 2016	T1 2017
Pe perioada de 12 luni	39,90%	44,36%	44,44%	44,32%	46,24%	37,56%
Pe perioada de 11 luni						0,03%
Pe perioada de 10 luni						0,03%
Pe perioada de 9 luni						0,08%
Pe perioada de 8 luni						0,11%
Pe perioada de 7 luni						0,07%
Pe perioada de 6 luni	50,85%	50,27%	49,98%	49,80%	47,31%	43,89%
Pe perioada de 5 luni						0,04%
Pe perioada de 4 luni						0,11%
Pe perioada de 3 luni						2,25%
Pe perioada de 2 luni						1,45%
Pe perioada de 1 lună	9,25%	5,37%	5,59%	5,88%	6,46%	14,37%
Total	100%	100%	100%	100%	100%	100%

În ultimul an nu au fost modificări semnificative ale structurii portofoliilor de clienți în funcție de tipul asiguratului, astfel că la nivelul întregii piețe ponderea contractelor încheiate cu persoane fizice s-a menținut la un nivel constant, în jur de 78%.

Pondere număr contracte încheiate în perioadă în total contracte în funcție de contractant (persoană fizică sau persoană juridică) – 2012-2017

	T1 2012	T1 2013	T1 2014	T1 2015	T1 2016	T1 2017
Persoane fizice	75,69%	76,63%	77,38%	77,74%	77,35%	78,52%
Persoane juridice	24,31%	23,37%	22,62%	22,26%	22,65%	21,48%
Total	100%	100%	100%	100%	100%	100%

Evoluția primei medii RCA

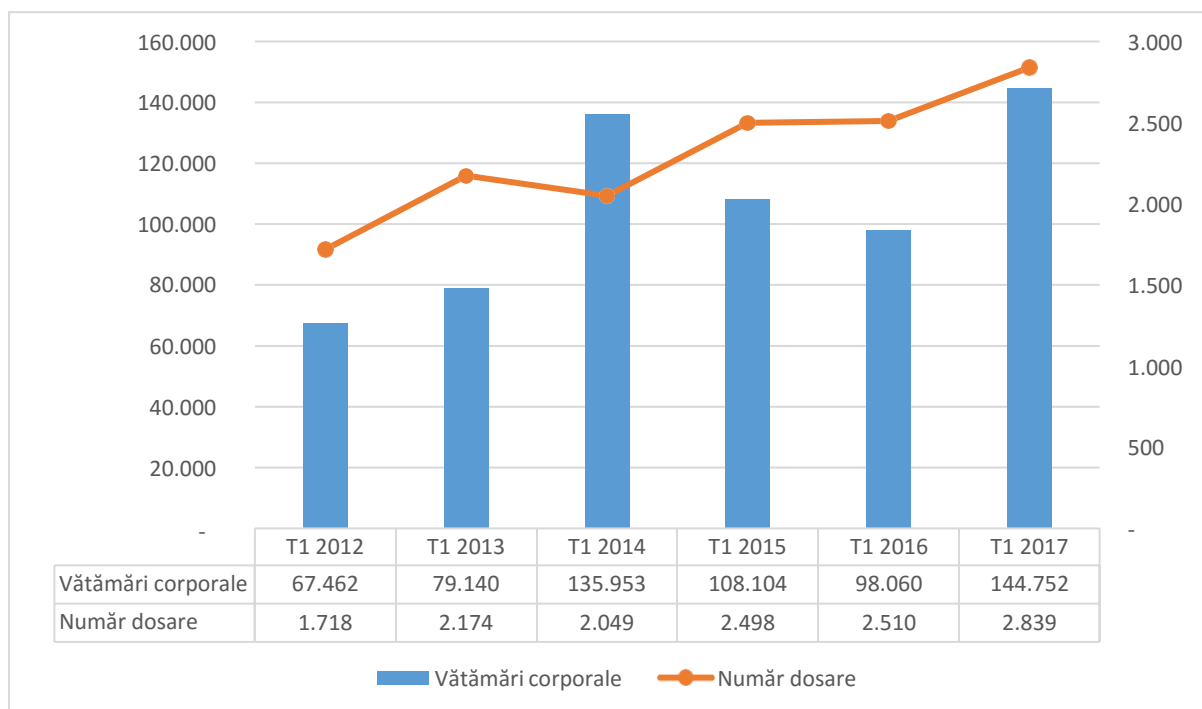
Pe ansamblul întregii piețe, prima medie RCA anualizată, a scăzut cu aproximativ 3% în primul trimestru 2017 comparativ cu aceeași perioadă a anului precedent, atingând valoarea de 727 lei.

Evoluția primei medii RCA anualizate în perioada 2012-2017

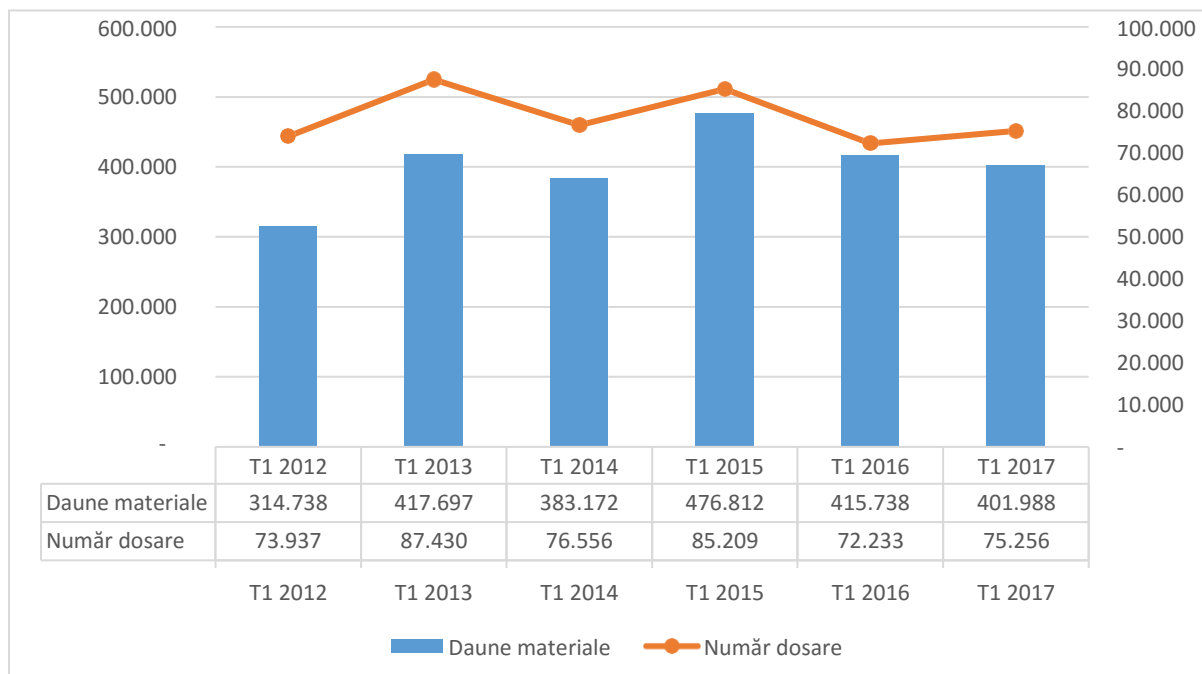
	T1 2012	T1 2013	T1 2014	T1 2015	T1 2016	T1 2017
Total piață	461	493	514	592	747	727
Persoane fizice	346	363	366	411	477	533
Persoane juridice	796	875	969	1.162	1.593	1.340

Evoluția daunelor

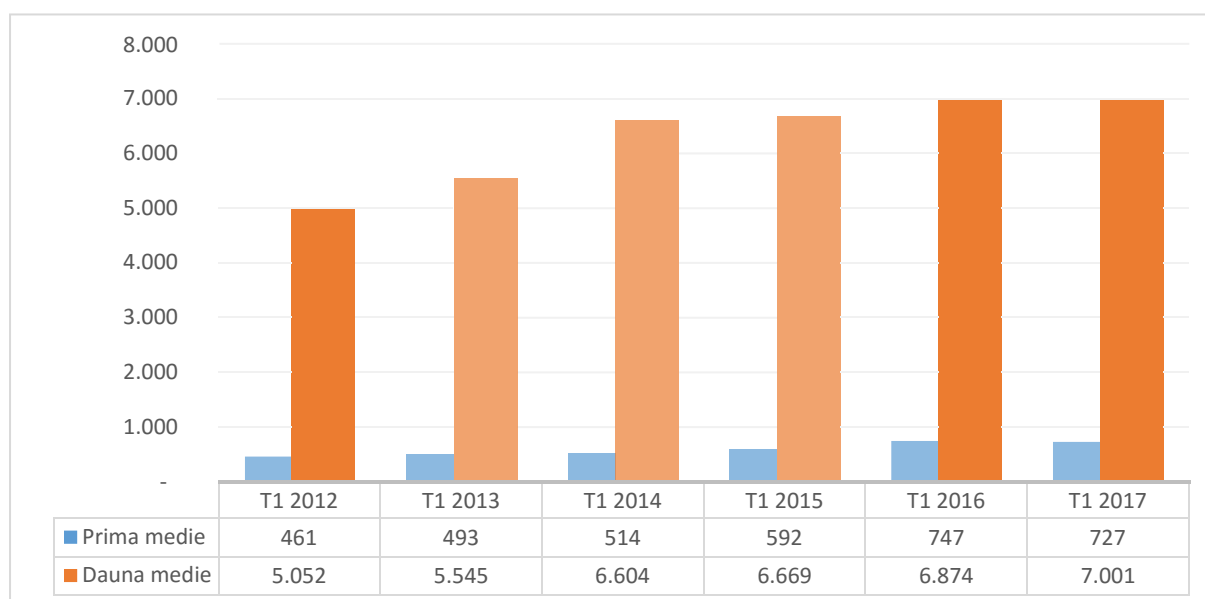
Evoluția despăgubirilor plătite în perioada 2012-2017 pentru vătămări corporale (în mii lei) și numărul de dosare de daună plătite aferente



Evoluția despăgubirilor plătite în perioada 2012-2017 pentru daune materiale (în mii lei) și numărul de dosare de daună plătite aferente



Evoluția primei medii și a daunei medii în perioada 2012-2017



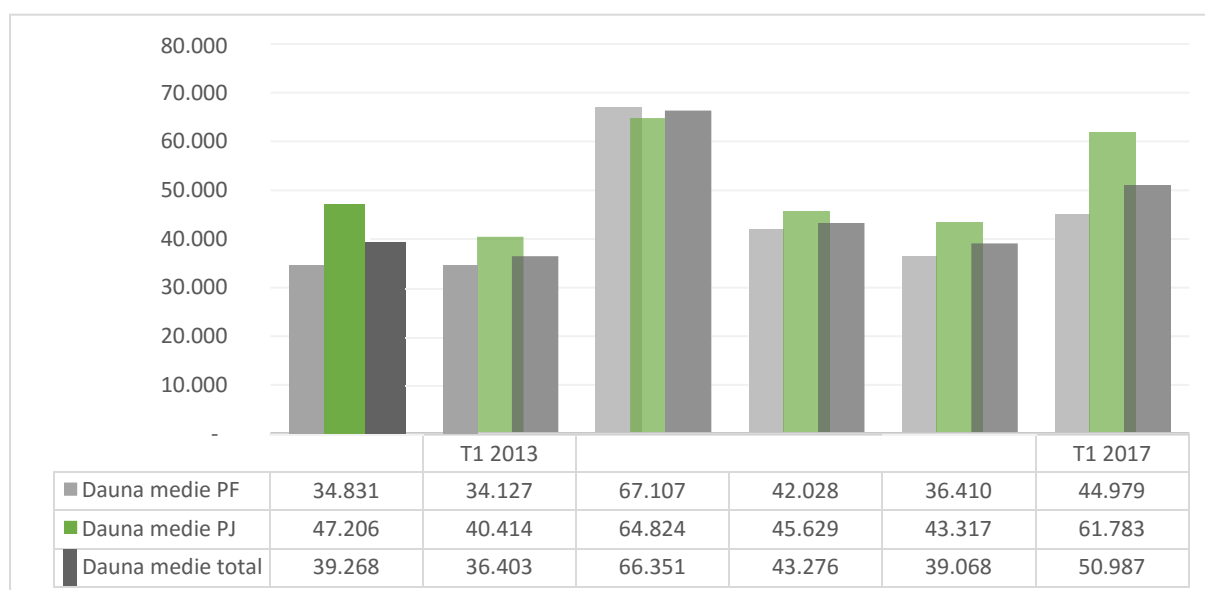
Evoluția daunelor plătite RCA - vătămări corporale

	T1 2012	T1 2013	T1 2014	T1 2015	T1 2016	T1 2017
Daune plătite PF	38.383.544	47.334.282	91.937.095	68.589.662	56.216.290	82.041.282
Daune plătite PJ	29.078.675	31.805.527	44.015.442	39.514.694	41.843.743	62.710.230
Total daune plătite	67.462.219	79.139.809	135.952.537	108.104.356	98.060.033	144.751.512

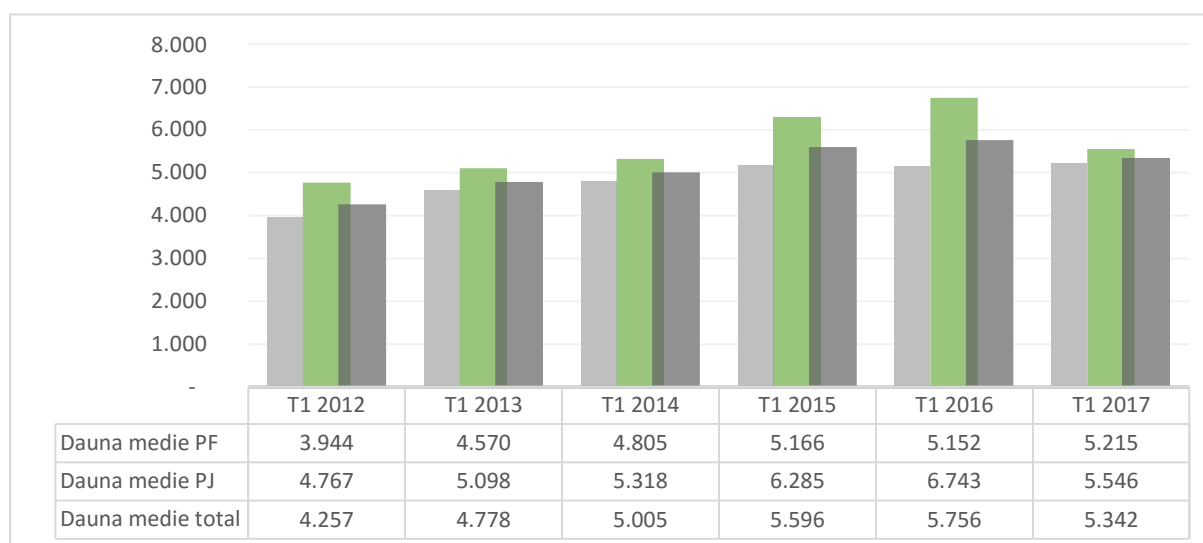
Evoluția daunelor plătite RCA - daune materiale

	T1 2012	T1 2013	T1 2014	T1 2015	T1 2016	T1 2017
Daune plătite PF	180.789.168	242.423.304	224.442.751	271.143.740	231.004.383	242.702.238
Daune plătite PJ	133.948.815	175.273.785	158.729.246	205.668.176	184.733.647	159.286.029
Total daune plătite	314.737.983	417.697.089	383.171.997	476.811.916	415.738.030	401.988.267

Evoluția daunei medii plătite pentru RCA - vătămări corporale



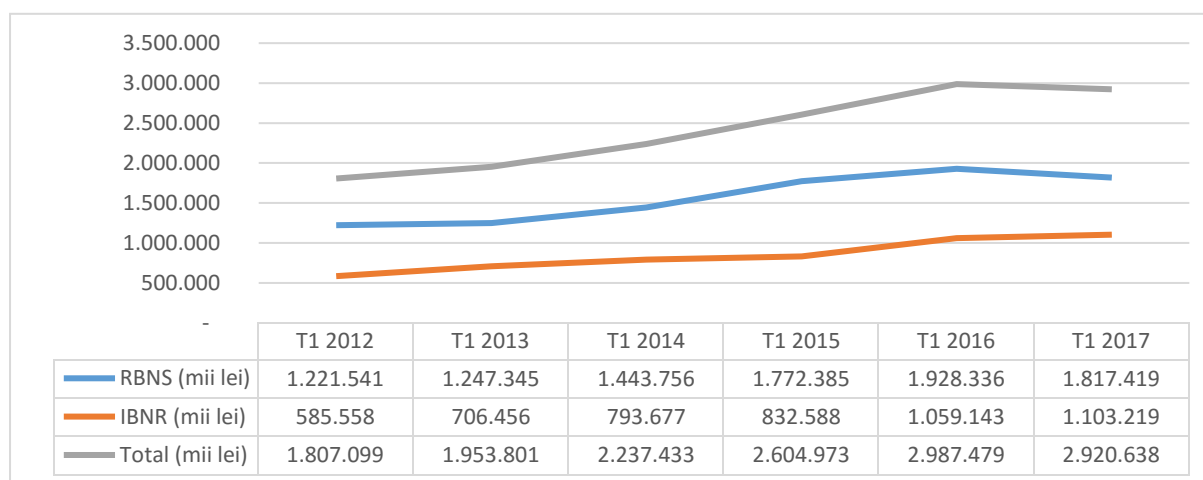
Evoluția daunei medii plătite pentru RCA - daune materiale



Dauna medie RCA plătită pentru vătămări corporale în primul trimestru 2017 a crescut comparativ cu aceeași perioadă a anului precedent cu 48% pe când cea pentru daune materiale a scăzut cu 3%.

În anul primul trimestru al anului 2017, comparativ cu aceeași perioadă a anului trecut, prima medie a înregistrat o scădere cu 3% iar dauna medie o creștere cu 2%.

Pentru a avea o imagine de ansamblu asupra cheltuielilor efective cu daunele trebuie avut în vedere și variația rezervelor tehnice constituite de către societăți pentru daunele avizate și încă neplătite (RBNS) precum și pentru daunele întâmplătoare și încă neavizate și deci neplătite (IBNR).



Rata daunei

Rata daunei pentru clasa A10 - Răspundere civilă pentru utilizarea vehiculelor auto terestre pentru perioada 2014-2017

Perioada	Rata daunei	Rata cheltuieli	Rata combinata
T1 2014	87%	41%	127%
T1 2015	82%	39%	121%
T1 2016	74%	32%	106%
T1 2017	69%	28%	97%