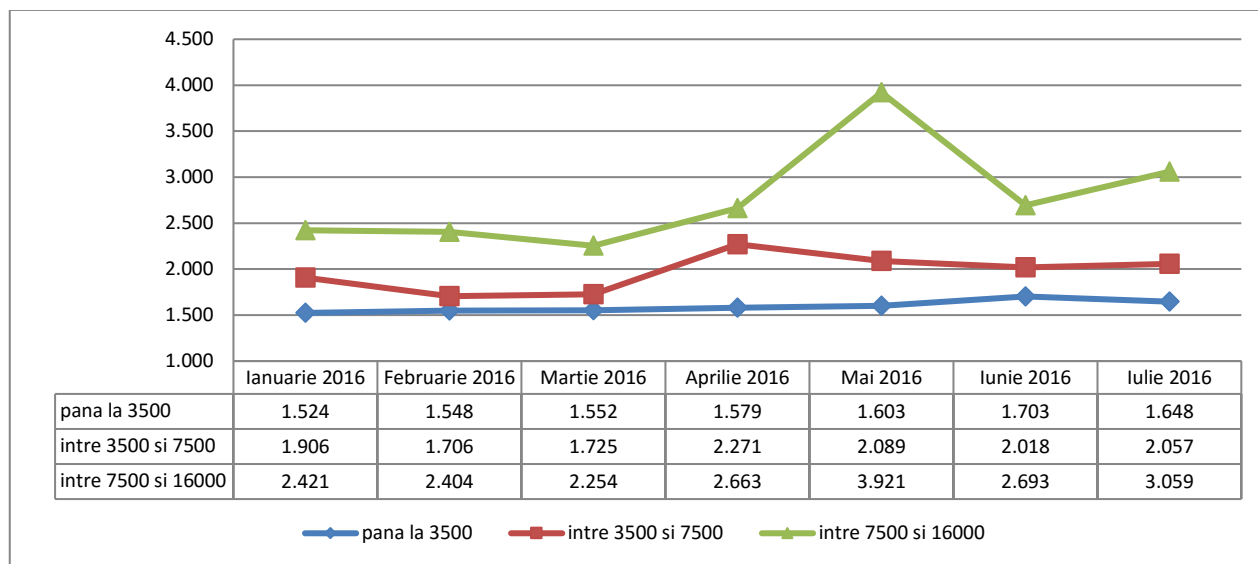


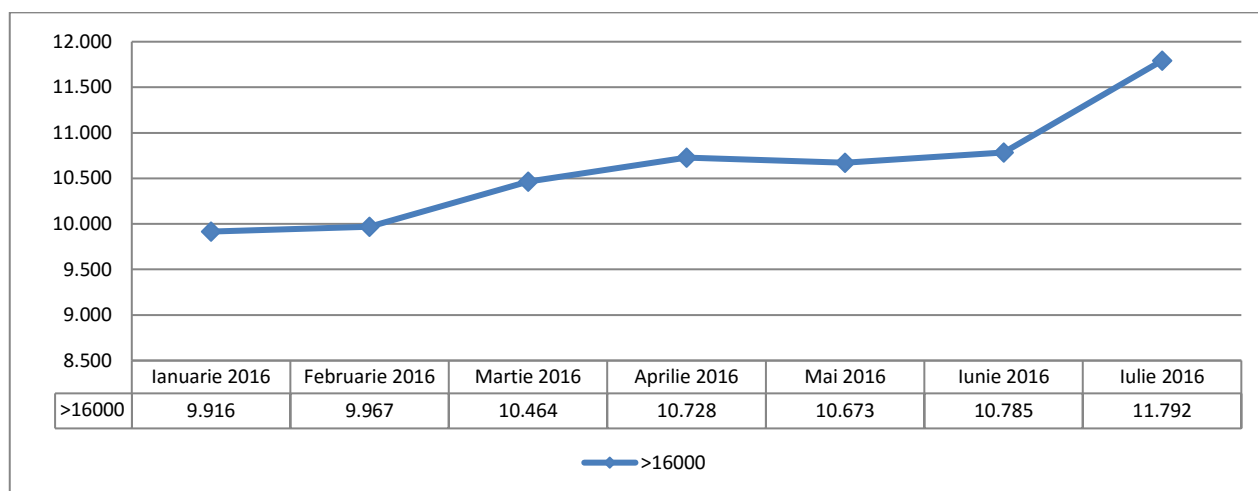
Informare privind evoluția pieței și a tarifelor RCA

Analiză privind vehiculele comerciale de transport marfă

Evoluția lunară la nivel de piață RCA a primei medii efective pentru autoutilitare pentru categoria de bonus/malus B0 în funcție de masa maximă autorizată

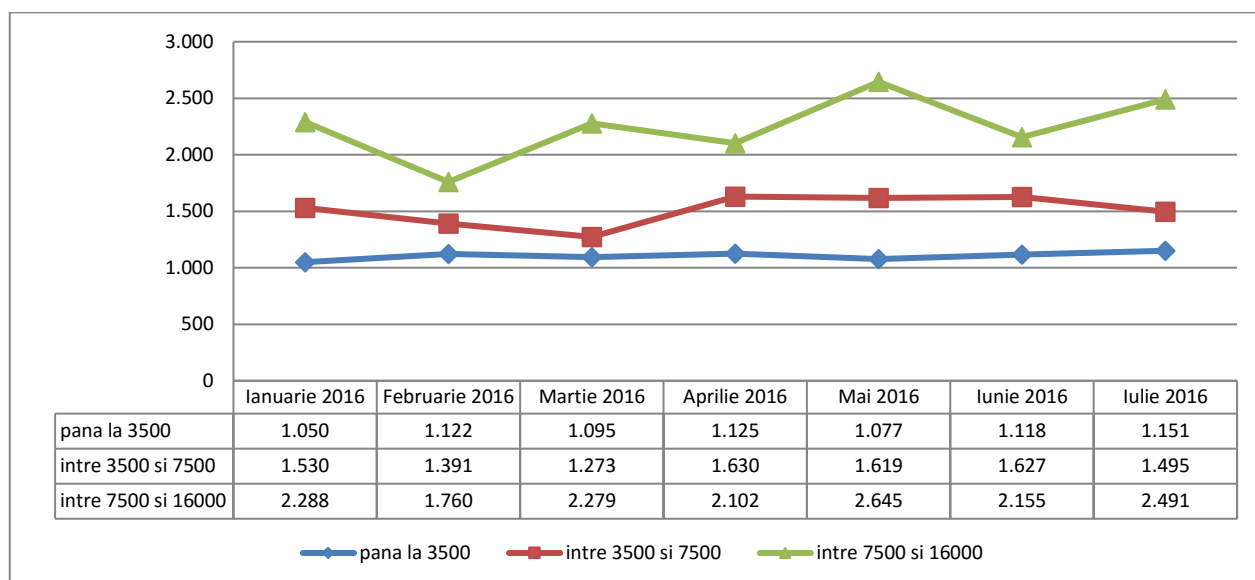


Dacă în ceea ce privește autoutilitarele sub 16 tone se observă că nivelul creșterilor de tarife în perioada ianuarie-iulie 2016 se situează la valori relativ reduse (pentru vehicule sub 3500 kg sau 7500 kg creșterea e sub 10%), în cazul vehiculelor de transport cu masa maximă autorizată de peste 16 tone creșterea medie a primei medii efective pentru categoria de bonus/malus B0 a fost semnificativ mai mare, apropiindu-se de 20%.

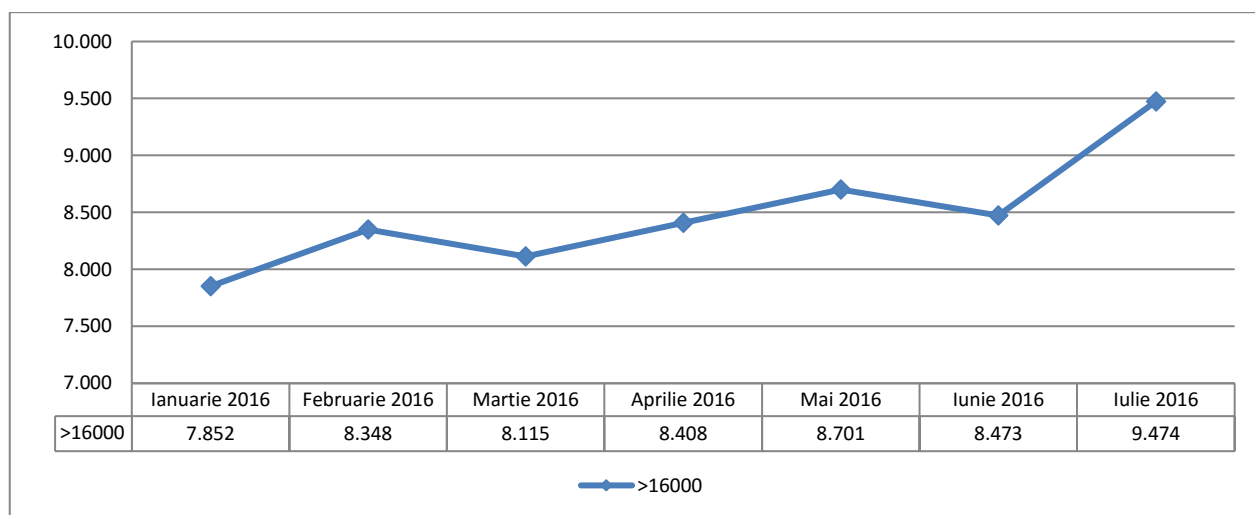


Analiza evoluției lunare a tarifelor RCA în cazul autovehiculelor cu masă maximă autorizată de peste 16 tone relevă o **creștere semnificativă la nivelul lunii iulie 2016**, prima medie aferentă clasei de bonus-malus B0 fiind de 11.792 lei.

Evoluția lunară la nivel de piață RCA a primei medii efective pentru autoutilitare în funcție de masa maximă autorizată (toate clasele de bonus-malus)



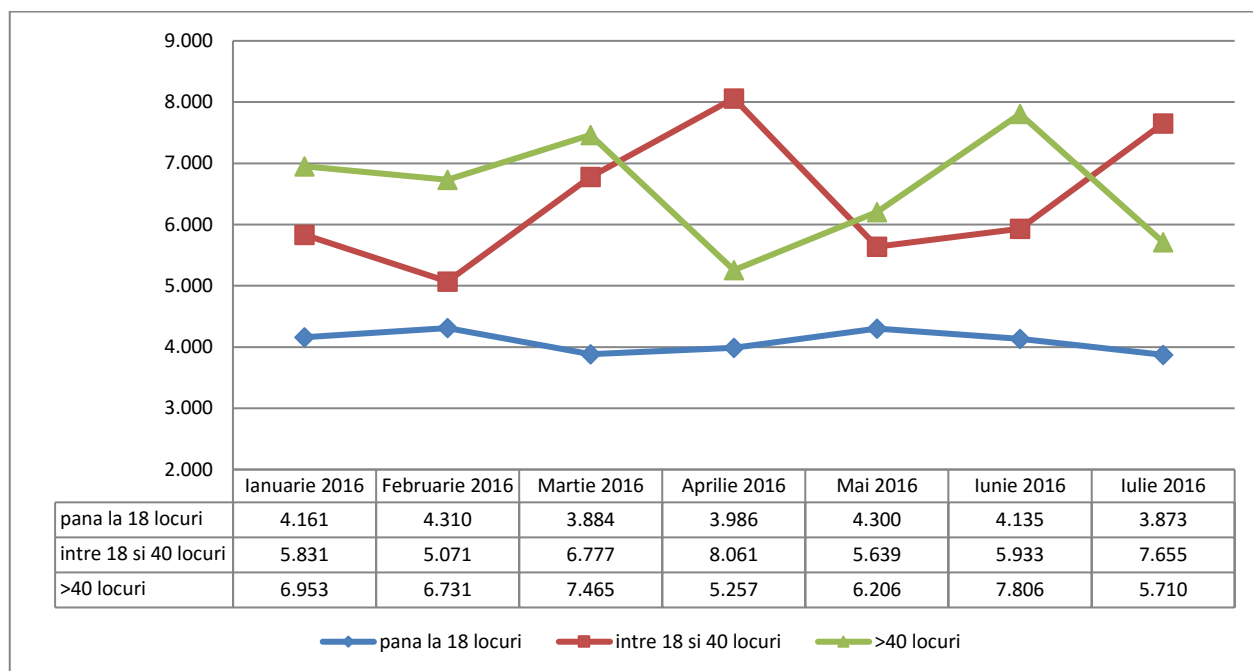
Analizând întregul portofoliu de polițe emise, indiferent de clasa de bonus-malus aplicată, se constată că tariful RCA mediu pentru autoutilitarele până în 16 tone s-a menținut la un nivel relativ constant în intervalul ianuarie-iulie 2016.



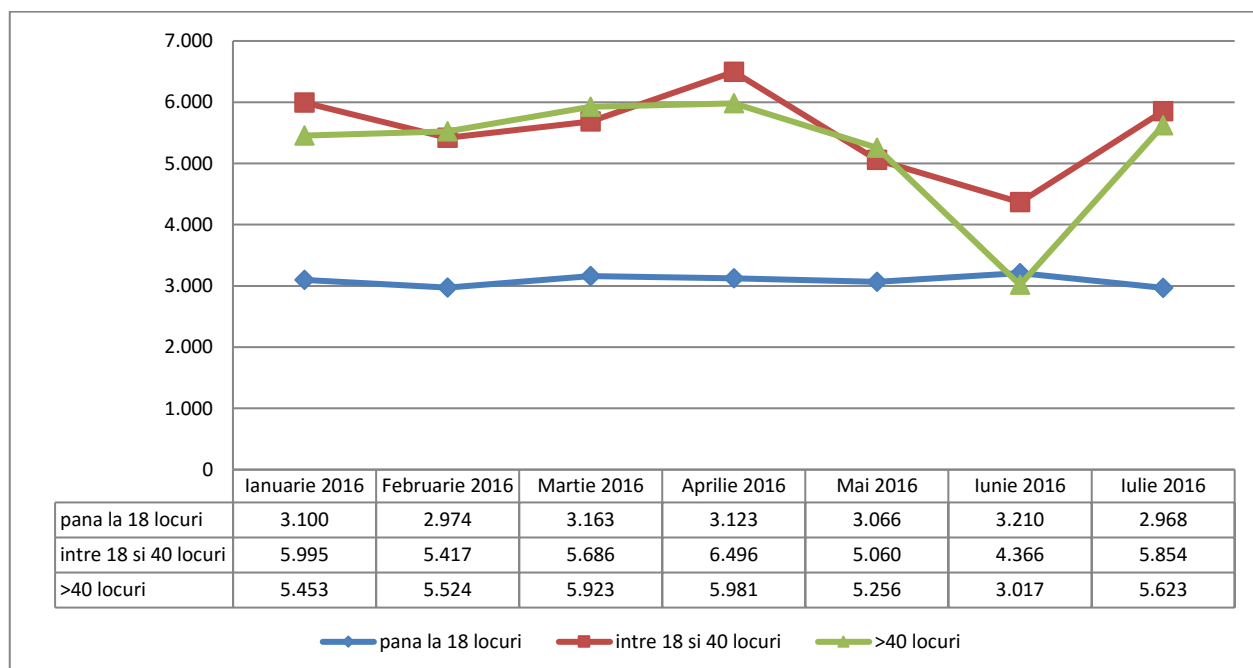
Totuși, în ceea ce privește autoutilitarele de peste 16 tone se observă o **creștere semnificativă a tarifelor RCA în cursul lunii iulie 2016**, prima medie (pentru toate clasele de bonus-malus) ajungând până la nivelul de 9.474 lei, respectiv o **creștere de aproximativ 12% față de luna precedentă.**

Analiză privind vehiculele comerciale de transport persoane

Evoluția lunară la nivel de piață RCA a primei medii efective pentru vehicule transport persoane pentru categoria de bonus/malus B0 în funcție de numărul de locuri



Evoluția lunară la nivel de piață RCA a primei medii efective pentru vehicule transport persoane în funcție de numărul de locuri



Statistici privind evoluția tarifelor primelor de asigurare RCA pentru autoutilitare și vehicule transport persoane/taxi

În vederea identificării situațiilor concrete și a dimensiunii fenomenelor legate de creșterea tarifelor RCA semnalate de asociațiile patronale din domeniul transportului rutier de mărfuri și de persoane, ASF a solicitat bazele de date privind polițele RCA încheiate de asigurători pentru aceste categorii de vehicule. Analiza a urmărit cu precădere evoluția de la un trimestru la altul a tarifelor polițelor pe perioadă de 1 an sau 6 luni, în perioada 2015-2016, în special pe segmentul de autoutilitare (*peste 16 tone*) și al celor de *transport persoane (inclusiv taxi)*. Polițele pe 6 luni au fost anualizate astfel încât să se analizeze prima medie anuală. Trebuie precizat că fiecare societate are propriile criterii de segmentare și criteriile utilizate în fundamentarea tarifului, astfel că pot exista diferențe semnificative între structura și nivelul de detaliu al informației din bazele de date ale asigurătorilor RCA.

Analiză la nivelul întregii piețe

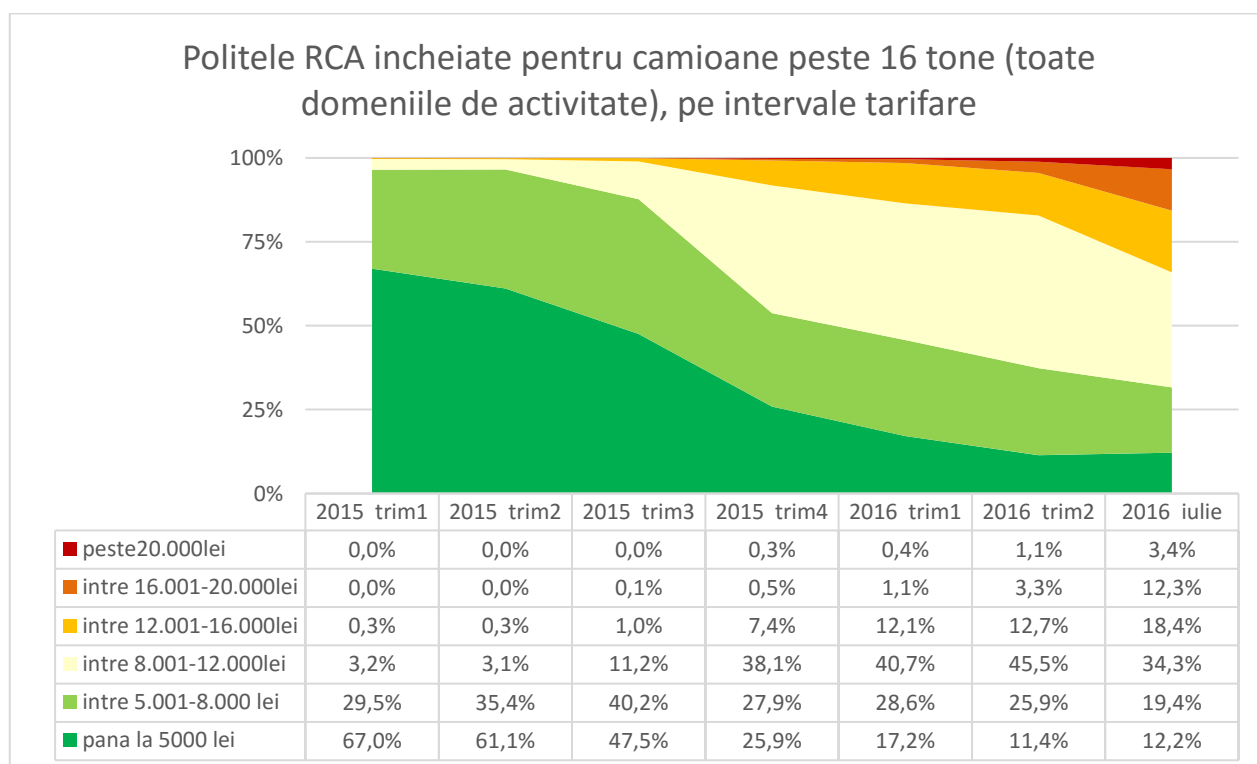
a) Autoutilitare cu masa mai mare de 16 tone

Din analiza la nivel de piață referitoare la polițele RCA încheiate în cazul autoutilitarelor peste 16 tone luând în considerare pentru polițele pe 6 luni prima anualizată se observă că există o plajă extrem de largă de tarife practicate la iulie 2016, tarifele efective începând de la 4-5.000 lei până la valori de peste 20.000 lei. Majoritatea polițelor vândute la nivelul tuturor sectoarelor de activitate se încadrează în intervalul de preț până în 12.000 lei. Totuși, în cazul transportatorilor se remarcă o ușoară creștere a numărului de polițe cu valoare peste 12.000 lei. Există un segment din ce în ce mai mare al polițelor cu valori peste 16.000 sau chiar 20.000 lei, în contextul în care o pondere semnificativă dintre vehicule rămân asigurate la valori sub 8.000 lei, sau chiar 5.000 lei.

Perioadă / interval de tarificare	Numar polite	% Numar polite	Prima Minimă	Prima MEDIE	Prima Maximă
2015 trim1	31.679	100,00%	120	4.588	43.006
pana la 5000 lei	21.224	67,00%	120	3.691	4.999
intre 5.001-8.000 lei	9.346	29,50%	5.001	6.041	7.991
intre 8.001-12.000lei	1.019	3,22%	8.004	9.084	11.850
intre 12.001-16.000lei	78	0,25%	12.008	13.665	15.936
intre 16.001-20.000lei	10	0,03%	16.323	16.810	18.016
peste20.000lei	2	0,01%	20.790	31.898	43.006
2015 trim2	29.445	100,00%	187	4.843	51.492
pana la 5000 lei	17.998	61,12%	187	3.696	5.000
intre 5.001-8.000 lei	10.431	35,43%	5.000	6.325	7.999
intre 8.001-12.000lei	906	3,08%	8.004	9.300	11.827
intre 12.001-16.000lei	94	0,32%	12.005	13.591	15.983
intre 16.001-20.000lei	9	0,03%	16.013	17.246	19.575
peste20.000lei	7	0,02%	20.192	32.329	51.492
2015 trim3	29.606	100,00%	100	5.429	35.808
pana la 5000 lei	14.074	47,54%	100	3.621	5.000
intre 5.001-8.000 lei	11.895	40,18%	5.001	6.292	7.991
intre 8.001-12.000lei	3.327	11,24%	8.001	9.235	11.983
intre 12.001-16.000lei	286	0,97%	12.004	12.972	15.885
intre 16.001-20.000lei	18	0,06%	16.007	18.009	19.703
peste20.000lei	6	0,02%	20.009	24.993	35.808
2015 trim4	35.382	100,00%	350	7.648	70.876
pana la 5000 lei	9.159	25,89%	350	3.705	5.000
intre 5.001-8.000 lei	9.871	27,90%	5.000	6.511	8.000
intre 8.001-12.000lei	13.465	38,06%	8.001	9.858	12.000

Perioadă / interval de tarificare	Numar polite	% Numar polite	Prima Minimă	Prima MEDIE	Prima Maximă
intre 12.001-16.000lei	2.614	7,39%	12.004	13.129	15.968
intre 16.001-20.000lei	177	0,50%	16.113	17.647	20.000
peste20.000lei	96	0,27%	20.433	23.172	70.876
2016 trim1	44.259	100,00%	271	8.497	32.400
pana la 5000 lei	7.590	17,15%	271	3.649	5.000
intre 5.001-8.000 lei	12.644	28,57%	5.000	6.523	8.000
intre 8.001-12.000lei	18.025	40,73%	8.002	10.084	12.000
intre 12.001-16.000lei	5.346	12,08%	12.021	13.361	16.000
intre 16.001-20.000lei	474	1,07%	16.004	17.683	20.000
peste20.000lei	180	0,41%	20.160	24.035	32.400
2016 trim2	38.591	100,00%	390	9.368	43.670
pana la 5000 lei	4.414	11,44%	390	3.977	5.000
intre 5.001-8.000 lei	10.003	25,92%	5.000	6.700	8.000
intre 8.001-12.000lei	17.567	45,52%	8.001	10.167	12.000
intre 12.001-16.000lei	4.890	12,67%	12.005	13.371	15.994
intre 16.001-20.000lei	1.279	3,31%	16.008	17.689	20.000
peste20.000lei	438	1,13%	20.020	23.563	43.670
Iulie 2016	12.035	100,00%	302	10.704	49.660
pana la 5000 lei	1.467	12,19%	302	3.695	5.000
intre 5.001-8.000 lei	2.338	19,43%	5.000	6.715	8.000
intre 8.001-12.000lei	4.125	34,28%	8.002	10.032	12.000
intre 12.001-16.000lei	2.215	18,40%	12.000	13.617	15.992
intre 16.001-20.000lei	1.484	12,33%	16.006	17.981	20.000
peste20.000lei	406	3,37%	20.071	23.337	49.660

Pe de altă parte, deși segmentul polițelor cu valori extreme este încă redus, se remarcă o tendință de creștere a ponderii polițelor cu valori ridicate, în ultimele luni înregistrându-se din ce în ce mai multe situații cu tarife peste 16.000 lei sau chiar 20.000 lei, după cum se observă în graficul de mai jos:



Distribuția polițelor pe categorii de tarificare și clase de Bonus - Malus:

Clasa Bonus/ Malus/ Interval prima	pana la 5.000 lei	intre 5.001- 8.000 lei	intre 8.001- 12.000lei	intre 12.001- 16.000lei	intre 16.001- 20.000lei	Peste 20.000lei	Total
B14	47	142	10	2			201
B13	62	84	2				148
B12	189	139	9				337
B11	289	180	22	6			497
B10	3.067	1.631	387	96	1	1	5.183
B9	2.876	3.721	679	191	43	1	7.511
B8	11.351	6.029	3.756	230	22		21.388
B7	8.180	3.029	2.867	90	35	7	14.208
B6	10.652	4.722	3.547	245	29		19.195
B5	4.904	2.702	3.090	225	65	5	10.991
B4	7.109	6.196	5.873	1.047	195	33	20.453
B3	4.363	4.377	5.674	758	200	60	15.432
B2	8.483	10.710	10.424	2.138	502	92	32.349
B1	4.609	6.299	7.811	1.050	396	80	20.245
B0	8.020	13.683	11.587	6.382	1.140	248	41.060
M1	386	761	510	705	30	37	2.429
M2	505	900	779	979	187	70	3.420
M3	112	321	308	504	94	37	1.376
M4	239	544	454	536	129	46	1.948
M5	47	172	236	84	166	61	766
M6	109	92	148	103	120	54	626
M7	35	32	84	46	44	102	343
M8	113	61	170	106	48	201	699
N/A	179	1	7		5		192
Total	75.926	66.528	58.434	15.523	3.451	1.135	220.997

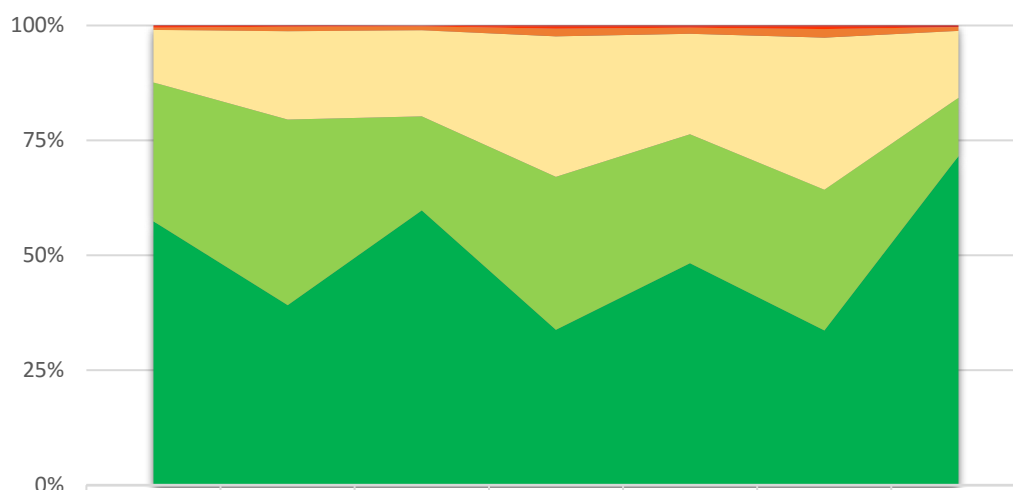
Analizând tabelul de mai sus se observă că factorul bonus-malus nu a reprezentat elementul determinant în tarificarea RCA, fiind identificate multiple situații în care unele autovehicule (în special cele care fac parte din flote) cu grad ridicat de malus să fie tarificate în segmentele reduse de preț (a se vedea situațiile cu M1 – M8 din clasele de tarif până în 5.000 sau 8.000 lei).

Pe de altă parte, au fost identificate numeroase situații (în special autovehicule aparținând unor companii cu număr redus de vehicule) la care tarifele au depășit pragul de 16.000 sau 20.000 lei deși vehiculul era încadrat într-o clasă de bonus (B1-B10).

b) Vehicule de transport cu mai mult de 40 de locuri

Perioada/Interval de tarifare	Numar polite	% Numar polite	Prima RCA minim	Prima RCA medie	Prima RCA maxim
2015 trim1	2.237	100%	207	4.770	30.000
pana la 5.000 lei	1.284	57%	207	2.861	4.997
intre 5.001-8.000 lei	676	30%	5.001	6.373	7.994
intre 8.001-12.000lei	256	11%	8.006	9.139	11.825
intre 12.001-16.000lei	11	0%	12.288	13.650	15.000
intre 16.001-20.000lei	7	0%	16.200	17.813	19.401
peste20.000lei	3	0%	21.600	25.200	30.000
2015 trim2	1.989	100%	333	5.725	20.352
pana la 5.000 lei	778	39%	333	2.921	4.987
intre 5.001-8.000 lei	804	40%	5.002	6.492	8.000
intre 8.001-12.000lei	382	19%	8.010	9.220	11.895
intre 12.001-16.000lei	20	1%	12.096	13.822	15.859
intre 16.001-20.000lei	3	0%	17.894	18.480	19.401
peste20.000lei	2	0%	20.160	20.256	20.352
2015 trim3	3.131	100%	100	4.576	31.200
pana la 5.000 lei	1.871	60%	100	2.156	4.995
intre 5.001-8.000 lei	642	21%	5.010	6.794	8.000
intre 8.001-12.000lei	585	19%	8.002	9.301	11.982
intre 12.001-16.000lei	27	1%	12.006	13.462	15.146
intre 16.001-20.000lei	3	0%	16.128	18.260	19.500
peste20.000lei	3	0%	20.160	23.911	31.200
2015 trim4	2.954	100%	200	6.504	27.323
pana la 5.000 lei	999	34%	200	3.079	4.999
intre 5.001-8.000 lei	983	33%	5.001	6.808	8.000
intre 8.001-12.000lei	902	31%	8.008	9.267	11.878
intre 12.001-16.000lei	49	2%	12.096	13.510	15.736
intre 16.001-20.000lei	14	0%	16.128	18.225	20.000
peste20.000lei	7	0%	20.160	23.842	27.323
2016 trim1	4.251	100%	289	5.561	23.590
pana la 5.000 lei	2.053	48%	289	2.941	5.000
intre 5.001-8.000 lei	1.191	28%	5.001	6.623	7.983
intre 8.001-12.000lei	930	22%	8.029	9.215	11.794
intre 12.001-16.000lei	56	1%	12.096	13.418	15.106
intre 16.001-20.000lei	13	0%	16.128	17.099	20.000
peste20.000lei	8	0%	20.160	21.130	23.590
2016 trim2	2.838	100%	370	6.560	20.371
pana la 5.000 lei	955	34%	370	3.101	5.000
intre 5.001-8.000 lei	869	31%	5.011	6.755	7.956
intre 8.001-12.000lei	939	33%	8.007	9.244	11.959
intre 12.001-16.000lei	53	2%	12.096	13.562	15.540
intre 16.001-20.000lei	16	1%	16.128	16.543	18.144
peste20.000lei	6	0%	20.160	20.195	20.371
2016 iulie	1.892	100%	370	3.817	29.250
pana la 5.000 lei	1.354	72%	370	1.940	4.972
intre 5.001-8.000 lei	241	13%	5.023	6.750	7.883
intre 8.001-12.000lei	275	15%	8.007	9.507	11.814
intre 12.001-16.000lei	15	1%	12.010	13.117	15.070
intre 16.001-20.000lei	2	0%	16.128	17.947	19.766
peste20.000lei	5	0%	20.160	24.003	29.250
TOTAL	19.292		100	5.446	31.200

**Polițele RCA încheiate pentru vehicule de transport persoane cu mai mult de 40 de locuri
(toate domeniile de activitate), pe intervale tarifare**



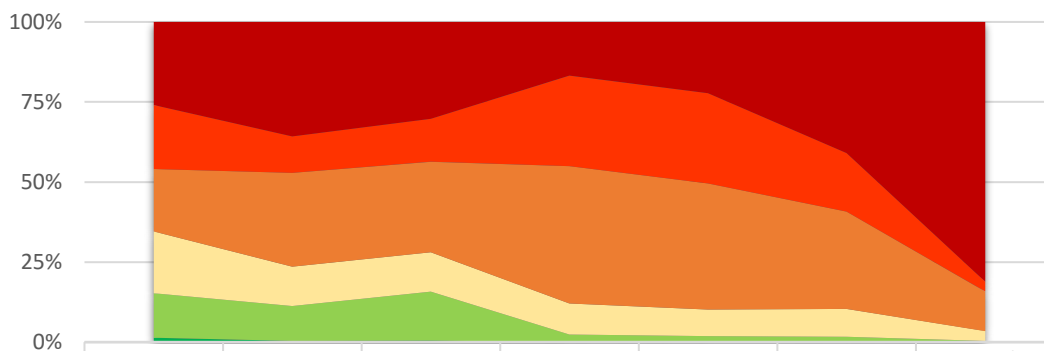
	2015 trim1	2015 trim2	2015 trim3	2015 trim4	2016 trim1	2016 trim2	2016 iulie
■ peste 20.000lei	0,1%	0,1%	0,1%	0,2%	0,2%	0,2%	0,3%
■ intre 16.001-20.000lei	0,3%	0,2%	0,1%	0,5%	0,3%	0,6%	0,1%
■ intre 12.001-16.000lei	0,5%	1,0%	0,9%	1,7%	1,3%	1,9%	0,8%
■ intre 8.001-12.000lei	11,4%	19,2%	18,7%	30,5%	21,9%	33,1%	14,5%
■ intre 5.001-8.000 lei	30,2%	40,4%	20,5%	33,3%	28,0%	30,6%	12,7%
■ pana la 5.000 lei	57,4%	39,1%	59,8%	33,8%	48,3%	33,7%	71,6%

Din analiza la nivel de piață referitoare la polițele RCA încheiate în cazul vehiculelor de transport cu mai mult de 40 locuri luând în considerare pentru polițele pe 6 luni prima anualizată se observă că există o plajă largă de tarife practicate la iulie 2016, tarifele efective începând în general de la 3-4.000 lei până la valori de peste 12.000 lei. Majoritatea polițelor vândute la nivelul tuturor sectoarelor de activitate se încadrează în intervalul de preț până în 8.000 lei, o pondere redusă de polițe sunt vândute cu prețuri între 8-12.000 lei (15%) și o pondere extrem de redusă cu prețuri peste 12.000 lei (aproximativ 1%). Totuși, în cazul transportatorilor se remarcă o ușoară creștere a numărului de polițe cu valoare peste 12.000 lei. Există un segment din ce în ce mai mare al polițelor cu valori peste 8.000 dar cele cu valori peste 12.000 lei sunt marginale.

c) Autoturisme taxi

Perioada/Interval de tarificare	Numar polite	% Numar polite	Prima RCA minim	Prima RCA medie	Prima RCA maxim
2015 trim1	4.534	100,0%	335	1.577	6.676
pana la 500 lei	61	1,3%	335	449	497
intre 501-800 lei	632	13,9%	503	659	799
intre 801-1.200lei	874	19,3%	800	1.002	1.199
intre 1.601-2.000lei	883	19,5%	1.601	1.798	2.000
intre 1.201-1.600lei	906	20,0%	1.202	1.380	1.599
peste2.000lei	1.178	26,0%	2.001	2.539	6.676
2015 trim2	4.322	100,0%	375	1.750	6.293
pana la 500 lei	18	0,4%	375	446	496
intre 501-800 lei	467	10,8%	501	684	800
intre 801-1.200lei	534	12,4%	803	973	1.198
intre 1.601-2.000lei	1.264	29,2%	1.600	1.787	1.999
intre 1.201-1.600lei	492	11,4%	1.200	1.419	1.600
peste2.000lei	1.547	35,8%	2.001	2.429	6.293
2015 trim3	4.289	100,0%	439	1.660	4.824
pana la 500 lei	20	0,5%	439	496	499
intre 501-800 lei	656	15,3%	504	682	800
intre 801-1.200lei	529	12,3%	802	964	1.200
intre 1.601-2.000lei	1.210	28,2%	1.601	1.794	1.989
intre 1.201-1.600lei	578	13,5%	1.200	1.441	1.600
peste2.000lei	1.296	30,2%	2.027	2.430	4.824
2015 trim4	4.883	100,0%	503	1.691	5.485
intre 501-800 lei	118	2,4%	503	691	800
intre 801-1.200lei	473	9,7%	800	1.023	1.200
intre 1.601-2.000lei	2.091	42,8%	1.601	1.803	1.998
intre 1.201-1.600lei	1.381	28,3%	1.203	1.421	1.594
peste2.000lei	820	16,8%	2.026	2.388	5.485
2016 trim1	4.460	100,0%	296	1.743	5.906
pana la 500 lei	3	0,1%	296	405	490
intre 501-800 lei	80	1,8%	505	676	793
intre 801-1.200lei	369	8,3%	800	1.015	1.194
intre 1.601-2.000lei	1.760	39,5%	1.600	1.804	1.995
intre 1.201-1.600lei	1.254	28,1%	1.201	1.411	1.599
peste2.000lei	994	22,3%	2.011	2.416	5.906
2016 trim2	4.857	100,0%	411	2.030	7.387
pana la 500 lei	2	0,0%	411	442	474
intre 501-800 lei	81	1,7%	520	691	799
intre 801-1.200lei	422	8,7%	800	1.017	1.193
intre 1.601-2.000lei	1.476	30,4%	1.601	1.821	1.998
intre 1.201-1.600lei	886	18,2%	1.205	1.426	1.598
peste2.000lei	1.990	41,0%	2.003	2.726	7.387
2016 iulie	1.606	100,0%	457	2.626	7.144
pana la 500 lei	1	0,1%	457	457	457
intre 501-800 lei	5	0,3%	687	701	710
intre 801-1.200lei	49	3,1%	800	1.025	1.198
intre 1.601-2.000lei	199	12,4%	1.601	1.826	1.989
intre 1.201-1.600lei	49	3,1%	1.201	1.374	1.564
peste2.000lei	1.303	81,1%	2.007	2.865	7.144
Total	28.951		296	1.794	7.387

Politele RCA încheiate pentru autoturisme taxi, pe intervale tarifare



	2015 trim1	2015 trim2	2015 trim3	2015 trim4	2016 trim1	2016 trim2	2016 iulie
■ peste 2.000 lei	26,0%	35,8%	30,2%	16,8%	22,3%	41,0%	81,1%
■ între 1.601-2.000 lei	20,0%	11,4%	13,5%	28,3%	28,1%	18,2%	3,1%
■ între 1.201-1.600 lei	19,5%	29,2%	28,2%	42,8%	39,5%	30,4%	12,4%
■ între 801-1.200 lei	19,3%	12,4%	12,3%	9,7%	8,3%	8,7%	3,1%
■ între 501-800 lei	13,9%	10,8%	15,3%	2,4%	1,8%	1,7%	0,3%
■ până la 500 lei	1,3%	0,4%	0,5%	0,0%	0,1%	0,0%	0,1%

Din analiza la nivel de piață referitoare la polițele RCA încheiate în cazul autoturismelor în regim de taxi, luând în considerare pentru polițele pe 6 luni prima anualizată, se observă că există o plajă largă de tarife practicate la iulie 2016, tarifele efective începând în general de la 500-1.000 lei până la valori de peste 2.000 lei. Majoritatea polițelor vândute se încadrează în intervalul de preț până în 1.600 lei, însă în luna iulie 2016 se observă că majoritatea polițelor sunt peste 2.000 lei. Analizându-le pe acestea observă că majoritatea sunt până în 2.800 lei:

Interval tarifare	Numar polite	% Numar polite	Prima RCA minim	Prima RCA medie	Prima RCA maxim
2016 iulie	1.303	100,00%	2.007	2.865	7.144
sub 2.400	315	24,17%	2.007	2.213	2.396
între 2.401 și 2.800	371	28,47%	2.401	2.579	2.794
peste 2.800	617	47,35%	2.803	3.369	7.144
Total	1.303		2.007	2.865	7.144