

Analiza exhaustivă a evoluției principalilor indicatori ai societăților și brokerilor de asigurare în semestrul I 2014

Analiza indicatorilor societăților de asigurare a fost efectuată pe baza raportărilor transmise de 37 de societăți românești de asigurare autorizate de Autoritatea de Supraveghere Financiară (ASF) pentru desfășurarea activității în acest domeniu. Dintre acestea, 20 de societăți de asigurare au practicat numai activitate de asigurări generale, 9 asigurători au practicat numai activități de asigurări de viață și 8 asigurători au practicat activități aferente ambelor categorii de asigurare .

Gradul de penetrare al asigurărilor

În ceea ce privește gradul de penetrare al asigurărilor, România se află pe ultimele poziții între țările din Uniunea Europeană. În plus, acest indicator s-a aflat pe un trend descendent în perioada 2011-2014, tendință comună mai multor țări europene, ca rezultat al contextului macroeconomic intern și al situației financiare internaționale.

Anul	PBS în semestrul I (mil lei)	PIB semestrul I (mil lei)	Grad de penetrare a asigurărilor în PIB (%)
Sem. I 2011	4.022,77	237.664	1,69%
Sem. I 2012	4.133,82	250.148	1,65%
Sem. I 2013	4.264,34	264.666	1,61%
Sem. I 2014	3.973,74	279.353	1,42%

Sursa: INS, calcule ASF

Având în vedere dezvoltarea mai redusă a sectorului de asigurări comparativ cu alte țări din zonă, România are una dintre cele mai scăzute valori a indicatorului privind densitatea asigurărilor, din Uniunea Europeană. Evoluția densității asigurărilor (raportul între valoarea în euro a primelor brute subscrise și numărul total de locuitori) în primul semestru al perioadei 2011-2014 arată că valoarea acestui indicator din semestrul I 2014 a coborât sub valoarea celui din aceeași perioadă de referință a anului 2011.

Anul	PBS în semestrul I (mil euro)	Populație (mil locuitori)	Densitatea asigurărilor (euro/loc) în semestrul I
Sem. I 2011	962,45	20,199059	47,65
Sem. I 2012	941,90	20,095996	46,87
Sem. I 2013	971,02	20,020074	48,50
Sem. I 2014	890,07	19,942642	44,63

Sursa:BNR, Eurostat, calcule ASF

Prime brute subscrise (AG și AV)

Asigurătorii au cumulat în primul semestru (S1) din 2014 prime brute subscrise în valoare de 3.973.742.054 lei, în scădere nominală cu 6,81% față de S1 2013 (4.264.340.059 lei), din care:

- prime brute subscrise (PBS) aferente asigurărilor generale (AG) sunt în sumă de 3.194.551.731 lei și au înregistrat o scădere de 5,99% față S1 2013 (3.398.263.073 lei);
- prime brute subscrise aferente asigurărilor de viață (AV) sunt în sumă de 779.190.323 lei și au înregistrat o scădere nominală de 10,03% față de S1 2013 (866.076.986 lei).

Categorie	Clasa*	PRIME BRUTE SUBSCRISE		
		Sem I 2012	Sem I 2013	Sem I 2014
1	2	3	4	5
AG	I	40.516.558	69.786.661	33.139.491
	II	24.704.479	27.946.225	18.470.512
	III	934.552.530	874.980.104	851.439.392
	IV	1.766.654	1.434.352	1.087.749
	V	7.734.147	5.833.657	2.388.308
	VI	14.019.539	14.917.922	16.418.254
	VII	20.079.827	16.754.231	14.853.106
	VIII	544.688.847	614.269.160	462.239.691
	IX	89.857.334	90.709.485	90.003.111
	X	1.129.472.257	1.281.945.359	1.393.302.858
	XI	11.936.073	6.214.424	7.740.627
	XII	6.366.019	10.535.220	6.620.631
	XIII	267.070.447	198.192.190	170.555.783
	XIV	53.118.499	35.571.578	12.317.459
	XV	95.250.621	111.332.904	68.519.886
	XVI	8.172.544	8.364.833	11.009.563
	XVII	7.519	11.751	29.199
	XVIII	27.385.978	29.463.017	34.416.111
		Total	3.276.699.872	3.398.263.073
AV	AI	526.887.959	535.468.272	511.191.864
	AII	682.204	625.794	549.317
	AIII	295.946.812	294.263.695	222.481.475
	AIV	1.144.716	1.761.883	1.811.056
	B1	15.379.386	16.044.121	16.906.489
	B2	17.082.667	17.913.221	26.250.122
		Total	857.123.744	866.076.986
Total		4.133.823.616	4.264.340.059	3.973.742.054

* Denumirile claselor de asigurare pentru cele două categorii de asigurări, conform Legii nr. 32/ 2000, cu modificările și completările ulterioare, sunt următoarele:

Clase de asigurări generale (AG):

- I. Asigurări de accidente (inclusiv accidentele de muncă și bolile profesionale);
- II. Asigurări de sănătate;
- III. Asigurări de mijloace de transport terestru (altele decât feroviare);
- IV. Asigurări de mijloace de transport feroviar;
- V. Asigurări de mijloace de transport aerian;
- VI. Asigurări de mijloace de transport maritim, lacustru și fluvial;
- VII. Asigurări de bunuri în tranzit;
- VIII. Asigurări de incendiu și alte calamități naturale;
- IX. Alte asigurări de bunuri;
- X. Asigurări de răspundere civilă pentru vehicule, care acoperă daune care rezultă din folosirea vehiculelor terestre (inclusiv răspunderea transportatorului);
- XI. Asigurări de răspundere civilă pentru mijloace de transport aerian;
- XII. Asigurări de răspundere civilă pentru mijloace de transport maritim, lacustru și fluvial;
- XIII. Asigurări de răspundere civilă generală, care acoperă: daune din prejudicii produse terților, altele decât cele menționate la pct. X, XI și XII;

XIV. Asigurări de credite care acoperă următoarele riscuri;

XV. Asigurări de garanții;

XVI. Asigurări de pierderi financiare;

XVII. Asigurări de protecție juridică;

XVIII. Asigurări de asistență a persoanelor aflate în dificultate în cursul deplasărilor sau absențelor de la domiciliu ori de la locul de reședință permanentă.

Clase de asigurări de viață (AV):

A I. Asigurări de viață, anuități și asigurări de viață suplimentare, cu excepția celor prevăzute la A II și A III;

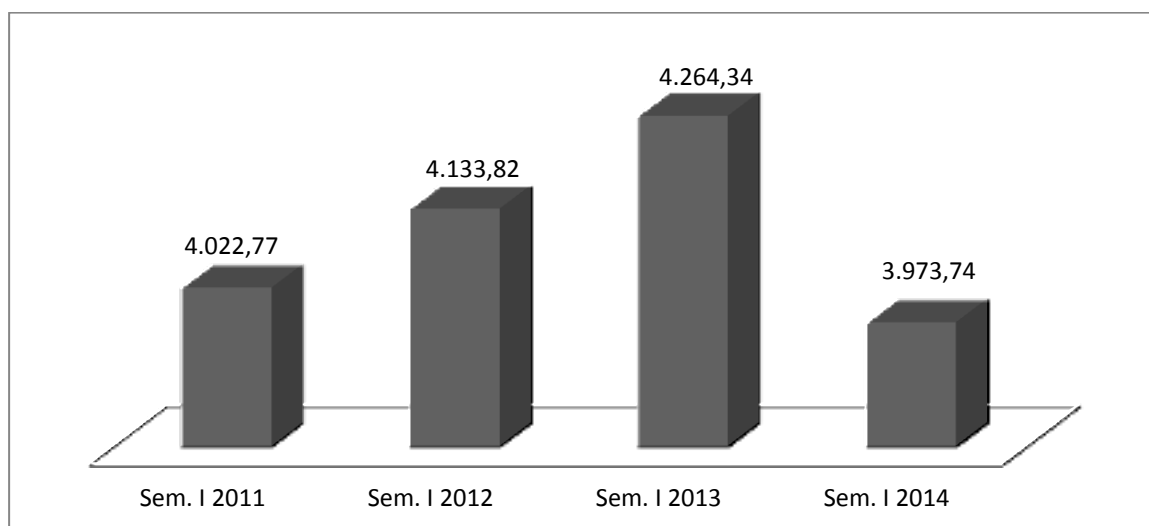
A II. Asigurări de căsătorie, asigurări de naștere;

A III. Asigurări de viață și anuități care sunt legate de fonduri de investiții;

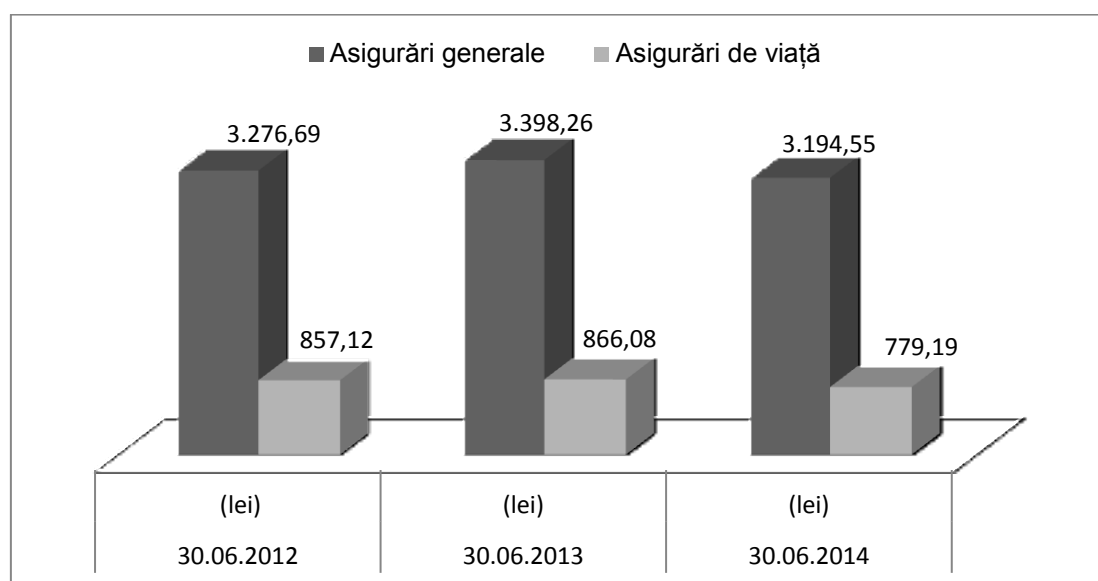
A IV. Asigurări permanente de sănătate.

Clasele B1 și B2 sunt clasele I și II de la asigurări generale dar pe care le pot practica și societățile de asigurări de viață. Prin urmare acestea sunt contorizate la categoria primelor brute subscrise pentru asigurări de viață.

PBS semestrul I (AG + AV) (mil. lei)



Evoluția PBS pe categorii de asigurare în sem. I, în anii 2012 – 2014 (mil. lei)



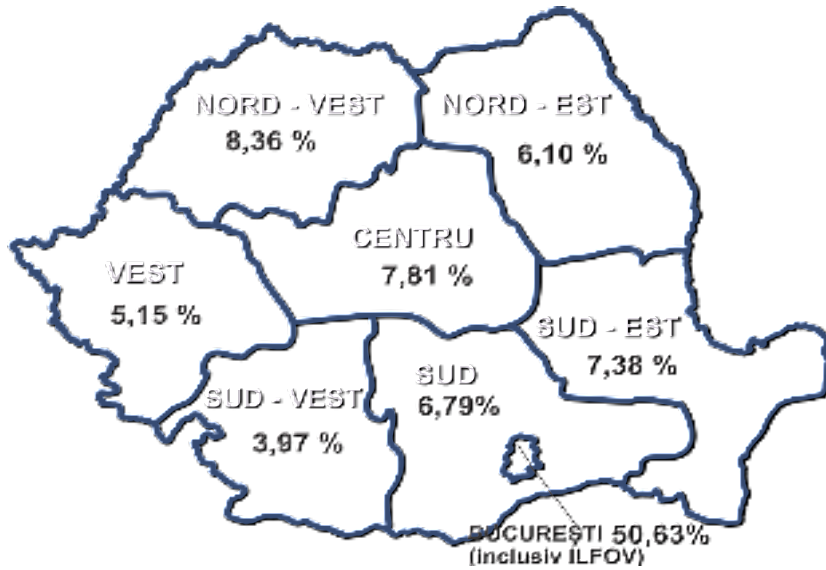
Categoriile de asigurari	30.06.2012 (lei)	30.06.2013 (lei)	30.06.2014 (lei)	Ritm de creștere 30.06.2014/30.06.2013 (%)
Asigurări generale	3.276.699.872	3.398.263.073	3.194.551.731	-5,99
Asigurări de viață	857.123.744	866.076.986	779.190.323	-10,03
Total	4.133.823.616	4.264.340.059	3.973.742.054	-6,81

Clasamentul societăților de asigurare în funcție de primele brute subscrise

în semestrul I 2014

Nr. crt.	Societate de asigurare	Total prime subscrise (AG și AV) (lei)	Cota totală de piață (%)
1	ALLIANZ - TIRIAC ASIGURARI S.A.	491.379.470	12,37 %
2	ASTRA S.A.	403.121.395	10,14 %
3	OMNIASIG VIG	383.420.609	9,65 %
4	GROUPAMA ASIGURARI S.A.	324.095.463	8,16 %
5	CARPATICA ASIG S.A.	305.222.038	7,68 %
TOTAL (1-5)		1.907.238.975	48,00%
6	ING ASIGURARI DE VIATA S.A.	295.984.620	7,45 %
7	ASIROM VIENNA INSURANCE GROUP S.A.	287.255.017	7,23 %
8	GENERALI ROMANIA	227.072.872	5,71 %
9	EUROINS ROMANIA ASIGURARE REASIGURARE S.A.	222.395.353	5,60 %
10	UNIQA ASIGURARI S.A.	212.423.031	5,35 %
TOTAL (1-10)		3.152.369.868	79,33%
Alte societăți		821.372.186	20,67%
TOTAL GENERAL		3.973.742.054	100%

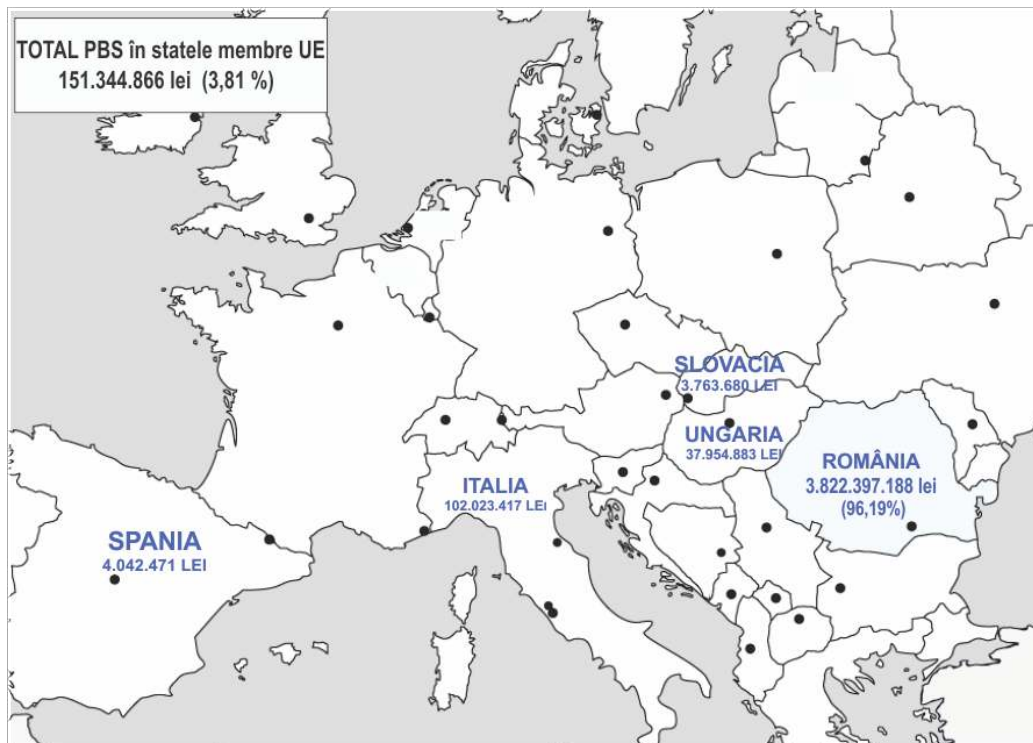
Distribuția PBS în cele 8 regiuni de dezvoltare din România



Prime brute subscrise de asigurătorii din România în alte state din Uniunea Europeană

Din valoarea totală a primelor brute subscrise pentru cele două categorii de asigurare, în cuantum de 3.973.742.054 lei, primele subscrise în România sunt în valoare de 3.822.397.188 lei (96,19%), iar primele subscrise în alte State Membre ale Uniunii Europene sunt în valoare de 151.344.866 lei (3,81%).

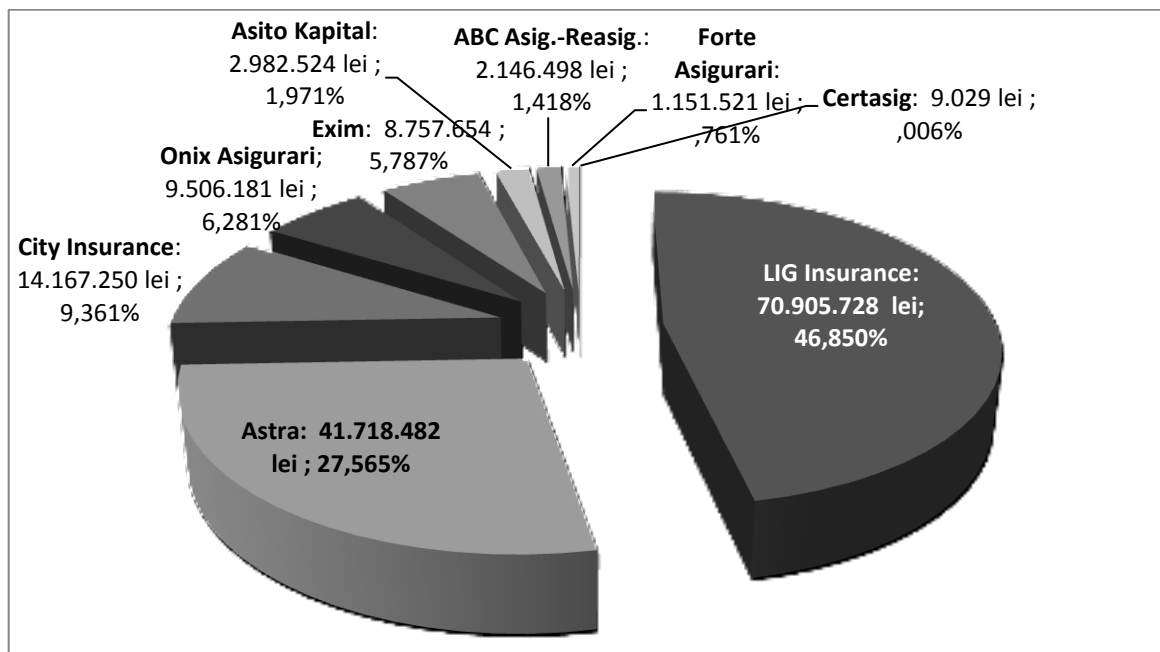
Subscrierile în alte State Membre ale Uniunii Europene cu excepția României au înregistrat o scădere cu 8,67%, față de subscrierile înregistrate în primul semestru al anului 2013 (165.712.724 lei).



Față de subscrierile din Italia, Spania, Ungaria, Slovacia, asiguratorii români au mai subscris prime brute și în alte state UE, în valoare cumulată de 3.560.416 lei (2,35%).

Din valoarea totală a subscrierilor în Statele Membre ale Uniunii Europene, **99,61%** sunt aferente categoriei **asigurărilor generale** (cu excepția României).

Societățile care au subscris prime brute în alte State Membre ale UE

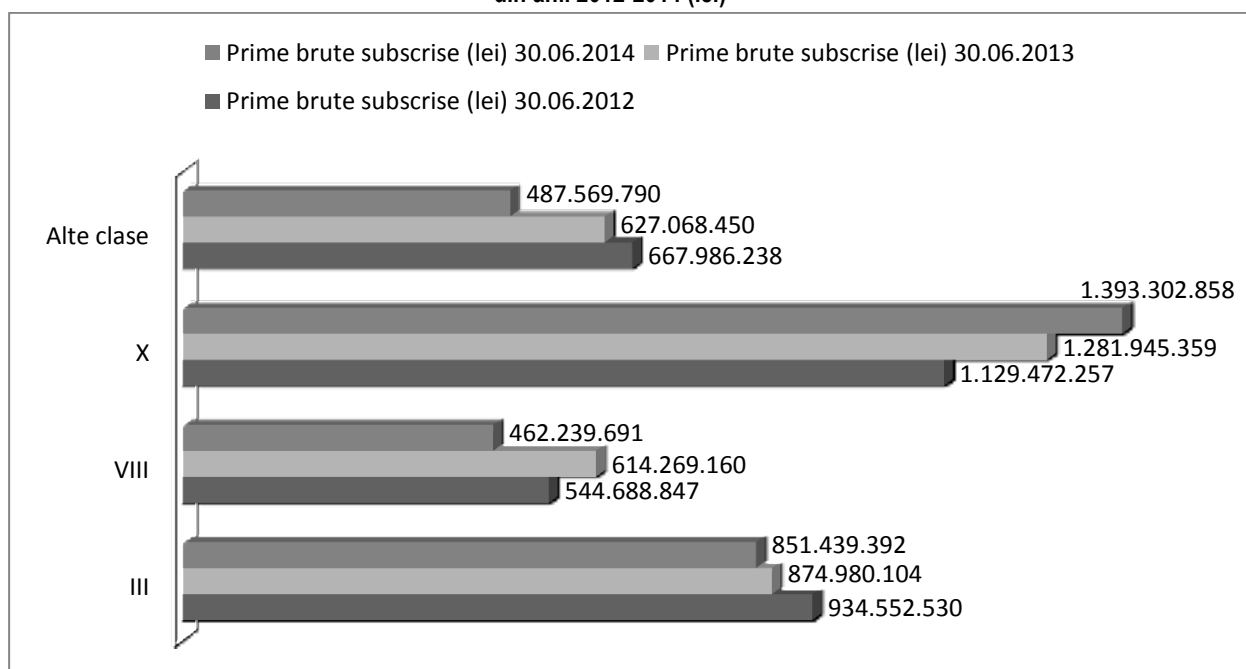


Sursa: raportări ale companiilor, calcule ASF

Prime brute subscrise pentru asigurări generale

Din totalul primelor brute subscrise pentru asigurări generale, cele mai mari ponderi le dețin clasele III *Asigurări de mijloace de transport terestru, altele decât cele feroviare*, VIII *Asigurări de incendiu și alte calamități naturale* și X *Asigurări de răspundere civilă auto*. Aceste clase dețin împreună 84,73 % din totalul primelor brute subscrise pentru activitatea de asigurări generale.

Evoluția PBS pentru asigurări generale în S1 din anii 2012-2014 (lei)



Evoluția primelor brute subscrise pe clase de asigurări generale

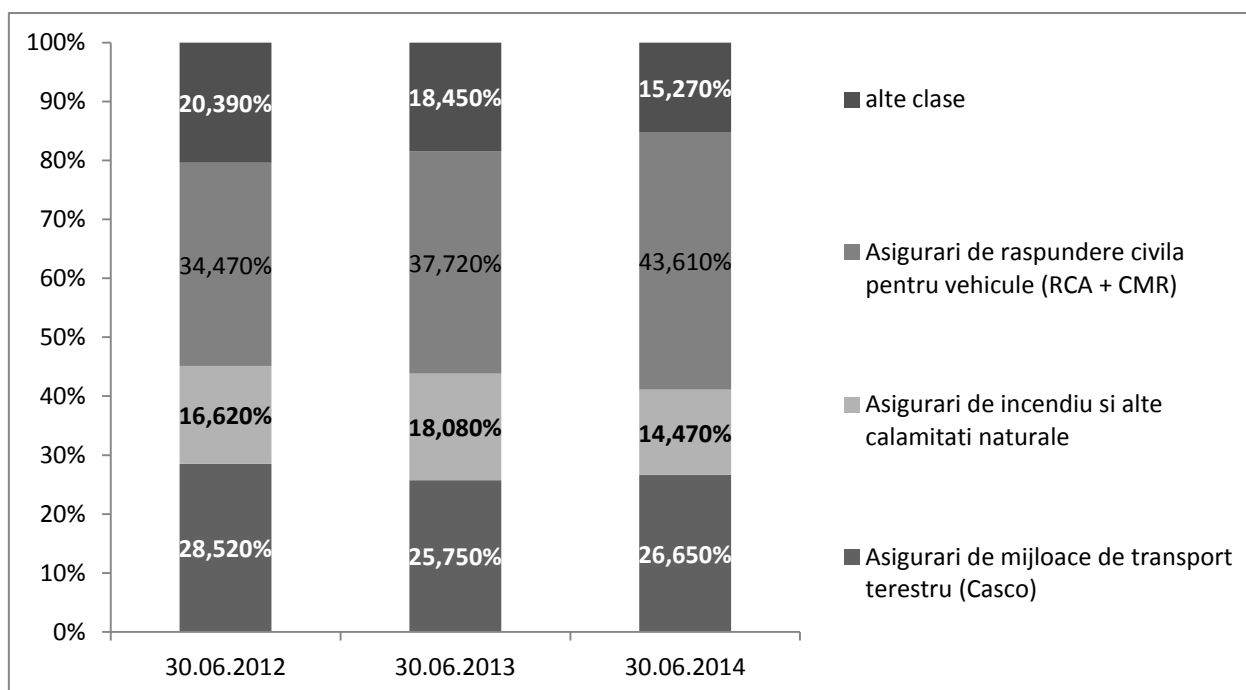
Clase	Prime brute subscrise (lei)			Modificare absolută (lei)	Ritm de creștere (%)
	30.06.2012	30.06.2013	30.06.2014	30.06.2014/ 30.06.2013	30.06.2014/ 30.06.2013
III	934.552.530	874.980.104	851.439.392	-23.540.712	-2,69
VIII	544.688.847	614.269.160	462.239.691	-152.029.469	-24,75
X	1.129.472.257	1.281.945.359	1.393.302.858	111.357.499	8,69
Alte clase	667.986.238	627.068.450	487.569.790	-139.498.660	-22,25
Total	3.276.699.872	3.398.263.073	3.194.551.731	-203.711.342	-5,99

Sursa: rapoartări ale companiilor, calcule ASF

- Clasa X. Asigurări de răspundere civilă pentru vehicule (RCA + CMR), cu un volum al primelor brute subscrise de 1.393.302.858 lei, reprezentând 43,61% din totalul subscrierilor pentru asigurări generale, a înregistrat în primul semestru al anului 2014 o creștere nominală de 8,69% față de aceeași perioadă a anului 2013.
- Clasa III. *Asigurări de mijloace de transport terestru (Casco)*, cu un volum al primelor brute subscrise de 851.439.392 lei, reprezentând 26,65% din total asigurări generale, a înregistrat în perioada analizată o scădere nominală cu 2,69% față de aceeași perioadă a anului 2013.
- Clasa VIII. *Asigurări de incendiu și alte calamități naturale*, cu un volum al primelor brute subscrise de 462.239.691 lei, reprezentând 14,47% din totalul subscrierilor pentru asigurări generale, a înregistrat, în primul semestru al anului 2014, o scădere nominală cu 24,75% față de aceeași perioadă a anului 2013.

PAID a subscris în primul semestru al anului 2014 prime brute în sumă de 56.872.072 lei, reprezentând 12,30% din volumul subscrierilor aferente clasei VIII *Asigurări de incendiu și alte calamități naturale* și 1,78% din total prime brute subscrise aferente asigurărilor generale. Nivelul înregistrat în primele șase luni ale anului 2014 a înregistrat o creștere de aproximativ 15 ori față de perioada similară a anului 2013 (3.704.344 lei), respectiv o creștere în marime absolută de 53.167.728 lei, ca urmare a modificării Legii 260/2008 din luna august 2013.

Pondere portofoliu pe clase pentru asigurările generale



Sursa: rapoartări ale companiilor, calcule ASF

În primul semestru al anului 2014 asigurările încadrate la "alte clase" dețin o pondere de 15,27% în total prime brute subscrise aferente asigurărilor generale, în scădere cu 3,18 puncte procentuale față de nivelul înregistrat la data de 30.06.2013. Dintre aceste clase, ponderi mai mari în total asigurări generale dețin următoarele clase:

- Clasa XIII *Asigurări de răspundere civilă generală* deține o pondere de 5,34% în total asigurări generale. Primele brute subscrise aferente clasei XIII au scăzut în primul semestru al anului 2014 cu 13,94%, față de aceeași perioadă a anului 2013;
- Clasa IX *Alte asigurări de bunuri* deține o pondere de 2,82% în total asigurări generale. Primele brute subscrise aferente clasei IX au scăzut în primul semestru al anului 2014 cu 0,78% față de aceeași perioadă a anului 2013;
- Clasa XV *Asigurări de garanții* deține o pondere de 2,14% în total asigurări generale. Primele brute subscrise aferente clasei XV au scăzut în primul semestru al anului 2014 cu 38,45%, față de aceeași perioadă a anului 2013.

Clasamentul societăților de asigurare în funcție de primele brute subscrise pentru asigurări generale

Nr. crt.	Societate	Prime subscrise din asigurări generale (lei)	Cota de piață la asigurări generale (%)
1	ALLIANZ - TIRIAC ASIGURARI S.A.	441.675.389	13,83 %
2	ASTRA S.A.	397.617.494	12,45 %
3	OMNIASIG VIG	383.420.609	12,00 %
4	CARPATICA ASIG S.A.	305.222.038	9,55 %
5	GROUPAMA ASIGURARI S.A.	304.131.870	9,52 %
TOTAL (1-5)		1.832.067.400	57,35%
6	ASIROM VIENNA INSURANCE GROUP S.A.	237.642.142	7,44 %
7	EUROINS ROMANIA ASIGURARE REASIGURARE S.A.	222.395.353	6,96 %
8	UNIQA ASIGURARI S.A.	212.423.031	6,65 %
9	CITY INSURANCE S.A.	189.039.364	5,92 %
10	GENERALI ROMANIA	185.984.346	5,82 %
TOTAL (1-10)		2.879.551.636	90,14%
Alte societati		315.000.095	9,86%
TOTAL GENERAL		3.194.551.731	100%

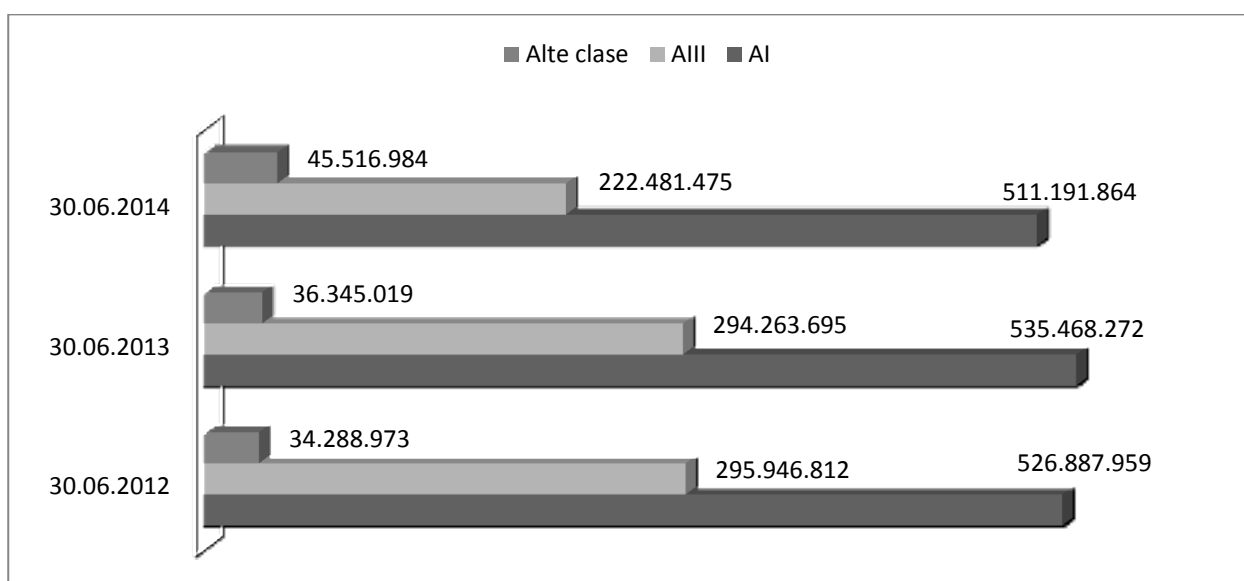
Prime brute subscrise pentru asigurări de viață

În primul semestru din 2014 asigurătorii au subscris prime brute aferente asigurărilor de viață în sumă de 779.190.323 lei, înregistrând o scădere nominală de 10% față de perioada similară din 2013 .

În categoria asigurărilor de viață, ponderi semnificative în structura portofoliului înregistrează clasele AI și AIII, care dețin împreună 95,98% din total.

	Prime brute subscrise pentru asigurările de viață (lei)			Modificare absolută (lei)	Ritm de creștere (%)
	30.06.2012	30.06.2013	30.06.2014	30.06.2014 / 30.06.2013	30.06.2014 / 30.06.2013
AI	526.887.959	535.468.272	511.191.864	-24.276.408	-4,53
AIII	295.946.812	294.263.695	222.481.475	-71.782.220	-24,39
Alte clase	34.288.973	36.345.019	45.516.984	9.171.965	25,24
Total	857.123.744	866.076.986	779.190.323	-86.886.663	-10,03

Evoluție PBS pentru asigurări de viață (lei)



Din datele prezentate mai sus rezultă faptul că, la data de 30.06.2014:

- clasa AI "Asigurări de viață, anuități și asigurări de viață suplimentare" a înregistrat o scădere în mărimi absolute de 24.276.408 lei, respectiv o scădere de 4,53% față de primul semestru al anului 2013;
- clasa AIII "Asigurări de viață și anuități care sunt legate de fonduri de investiții" a înregistrat o reducere în mărime absolută de 71.782.220 lei, respectiv o scădere de 24,39% față de primul semestru al anului 2013;
- categoria "alte clase" a avut un ritm de creștere de 25,24%, care, în mărimi absolute, a însemnat o creștere cu 9.171.965 lei. Aceasta categorie include următoarele clase:
 - o clasa AII Asigurări de căsătorie, asigurări de naștere a înregistrat o scădere de 12,22% față de primul semestru al anului 2013;
 - o clasa AIV Asigurări permanente de sănătate a avut o creștere de 2,79% față de primul semestru al anului 2013;
 - o clasa BI Accidente și boală a înregistrat o creștere nominală de 5,37% față de primul semestru al anului 2013;
 - o clasa BII Asigurări de sănătate a înregistrat o creștere nominală de 46,54% față de primul semestru al anului 2013.

Pentru categoria **asigurărilor de viață**, cota de piață a primelor 10 societăți de asigurare, în funcție de primele brute subscrise pentru această categorie de asigurări este următoarea:

Nr. crt.	Societate	Prime subscrise din asigurari de viata (lei)	Cota de piata (%)
1	ING ASIGURARI DE VIATA S.A.	295.984.620	37,99 %
2	METROPOLITAN LIFE ASIGURARI S.A.	128.747.853	16,52 %
3	BCR ASIGURARI DE VIATA VIENNA INSURANCE GROUP S.A.	73.335.068	9,41 %
4	ALLIANZ - TIRIAC ASIGURARI S.A.	49.704.081	6,38 %
5	ASIROM VIENNA INSURANCE GROUP S.A.	49.612.875	6,37 %
TOTAL (1-5)		597.384.497	76,67%
6	GENERALI ROMANIA	41.088.526	5,27 %
7	BRD ASIGURARI DE VIATA S.A.	38.931.206	5,00 %
8	GRAWE ROMANIA ASIGURARE S.A.	24.179.793	3,10 %
9	GROUPAMA ASIGURARI S.A.	19.963.593	2,56 %
10	SIGNAL IDUNA ASIGURARI DE VIATA S.A.	13.347.663	1,71 %
TOTAL (1-10)		734.895.278	94,31%
Alte societăți		44.295.045	5,69%
TOTAL PBS asigurari de viata		779.190.323	100%

Sursa: raportări ale companiilor, calcule ASF

Indemnizații brute plătite de asiguratori (IBP)

În primul semestru al anului 2014 societățile de asigurare au raportat indemnizații brute plătite, cumulat pentru cele două categorii de asigurări, în sumă de 2.476.424.619 lei, înregistrând o scădere cu 1,6% față de perioada similară a anului 2013 (2.516.696.817 lei).

Perioada	Total IBP asigurările generale și de viață (lei)	Ritm de creștere (%)	IBP pentru asigurările generale (lei)	Ritm de creștere (%)	IB, maturități și răscumpărări plătite pentru asigurări de viață (lei)	Ritm de creștere (%)
30.06.2012	2.546.855.092	-	2.189.929.806	-	356.925.286	-
30.06.2013	2.516.696.817	-1,18	2.136.297.297	-2,45	380.399.520	6,58
30.06.2014	2.476.424.619	-1,60	2.108.323.749	-1,31	368.100.870	-3,23

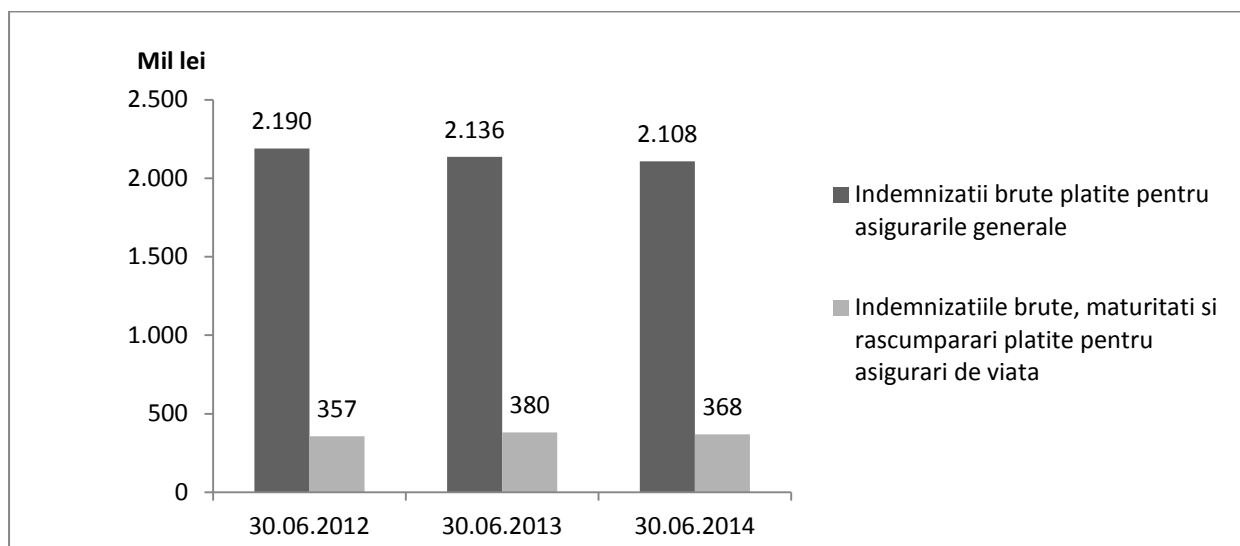
Din valoarea totală a indemnizațiilor brute plătite:

- 2.108.323.749 lei sunt aferente contractelor de asigurări generale (85,14%), înregistrând o scădere de 1,31% față de primul semestru al anului 2013 (2.136.297.297).

- 368.100.870 lei sunt sume plătite pentru indemnizații brute, maturități și răscumpărări plătite de asigurători aferente asigurărilor de viață, înregistrând o scădere de 3,23% față de perioadă similară a anului 2013 (380.399.520 lei).

Situația indemnizațiilor brute plătite pentru cele două categorii de asigurare este prezentată în tabelul următor:

Evoluția indemnizațiilor brute plătite pe categorii de asigurare



Sursa: raportări ale companiilor, calcule ASF

Indemnizații brute plătite aferente asigurarilor generale

În tabelul de mai jos este prezentat un clasament al asigurătorilor care au raportat cele mai mari sume reprezentând indemnizații brute plătite la 30.06.2014, pentru categoria asigurarilor generale:

Societatea		Indemnizații brute plătite (lei)	Ponderea in total indemnizatii brute platite (%)
1	OMNIASIG VIG	407.651.089	19,34
2	UNIQA ASIGURARI S.A.	261.967.739	12,43
3	ASTRA S.A.	249.548.366	11,84
4	GROUPAMA ASIGURARI S.A.	233.383.289	11,07
5	ALLIANZ - TIRIAC ASIGURARI S.A.	196.769.580	9,33
TOTAL (1-5)		1.349.320.063	64,00
6	CARPATICA ASIG S.A.	178.257.170	8,45
7	EUROINS ROMANIA ASIGURARE REASIGURARE S.A.	166.757.465	7,91
8	ASIROM VIENNA INSURANCE GROUP S.A.	166.099.247	7,88
9	GENERALI ROMANIA	94.926.425	4,50
10	CITY INSURANCE S.A.	82.905.794	3,93
Total (1-10)		2.038.266.164	96,68
Alte societati		70.057.585	3,32
Total indemnizații brute plătite AG		2.108.323.749	100

Sursa: raportări ale companiilor, calcule ASF

Clasele de asigurări care dețin cea mai mare pondere în total IBP sunt cele din categoria asigurări generale. Acestea consemnează împreună 94,66%:

- Clasa X. Asigurările de răspundere civilă pentru vehicule cu un volum al indemnizațiilor brute plătite de 1.034.201.807 lei, reprezintă 49,05% din totalul indemnizațiilor brute plătite pentru asigurările generale și au înregistrat o creștere de 4,94% față de primul semestru al anului 2013. Cele mai mari plăți aferente acestei clase au fost raportate de următoarele societăți: Astra SA (173,87 mil lei), Carpatica Asig SA (161,95 mil lei), Euroins (156,99 mil lei) și Omniasig VIG (136,78 mil lei).

- *Clasa III. Asigurări de mijloace de transport terestru (casco)*, cu un volum al indemnizațiilor brute plătite de 744.354.827 lei, reprezintă 35,31% din totalul indemnizațiilor brute plătite pentru asigurările generale și au înregistrat o scădere de 20,28% față de primul semestru al anului 2013. Cele mai mari plăți aferente acestei clase au fost raportate de următoarele societăți: Uniqa Asigurări S.A. (149,97 mil lei), Omnisig VIG (134,92 mil lei), Groupama Asigurări S.A (130,16 mil lei), Allianz Tiriac (119,10 mil lei).

- *Clasa XIII. Asigurări de răspundere civilă generală*, cu un volum al indemnizațiilor brute plătite de 119.793.083 lei, reprezintă 5,68% din total plăți aferente asigurărilor generale și a crescut de aproximativ 7 ori față de primul semestru al anului 2013. Cele mai mari plăți aferente acestei clase au fost raportate de următoarele societăți: Omnisig VIG (98,28 mil lei), City Insurance S.A (12,02 mil lei), Asirom VIG SA (4,65 mil lei).

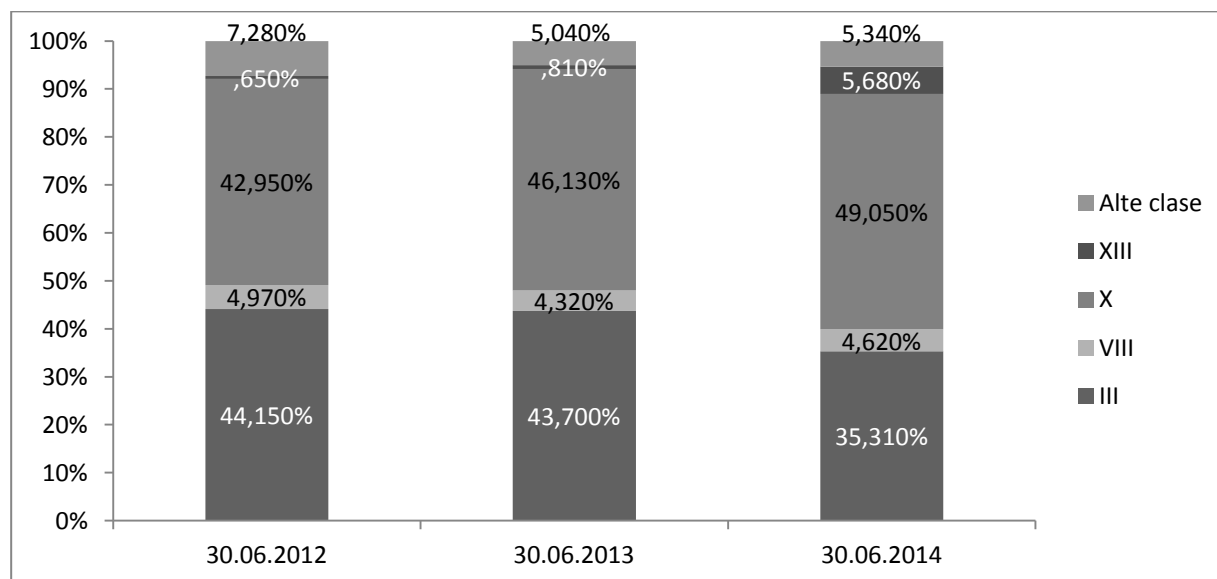
- *Clasa VIII. Asigurări de incendiu și alte calamități naturale*, cu un volum al indemnizațiilor brute plătite de 97.464.284 lei, reprezintă 4,62% din total plăți aferente asigurărilor generale și au înregistrat o creștere cu 5,66% față de primul semestru al anului 2013. Indemnizațiile cele mai mari plătite pentru această clasă au raportat societățile: Groupama Asigurări S.A (16,51 mil lei), Omnisig VIG (15,10 mil lei), Uniqa Asigurări S.A. (14,57 mil lei).

Evoluția indemnizațiilor brute plătite pentru asigurări generale, pe clase de asigurări

Clase	Indemnizații brute plătite pentru asigurări generale (lei)			Modificare absolută (lei) 30.06.2014 / 30.06.2013	Ritm de creștere (%) 30.06.2014 / 30.06.2013
	30.06.2012	30.06.2013	30.06.2014		
III	966.929.833	933.653.662	744.354.827	-189.298.835	-20,28
VIII	108.835.408	92.239.346	97.464.284	5.224.938	5,66
X	940.575.716	985.501.395	1.034.201.807	48.700.412	4,94
XIII	14.315.510	17.268.967	119.793.083	102.524.116	593,69
Alte clase	159.273.339	107.633.927	112.509.848	4.875.821	4,53
Total IBP	2.189.929.806	2.136.297.297	2.108.323.749	-27.973.548	-1,31

Sursa: raportări ale companiilor, calcule ASF

Ponderea IBP pe clase pentru asigurările generale



Sursa: raportări ale companiilor, calcule ASF

Situația sumelor plătite pentru indemnizațiile brute, maturități și răscumpărări aferente asigurărilor de viață

Pentru categoria asigurări de viață au fost plătite, în primul semestru al anului 2014 indemnizații brute, maturități și răscumpărări în sumă de 368.100.870 lei, în scădere cu 3,23% față de perioada similară a anului 2013 (380.399.520 lei).

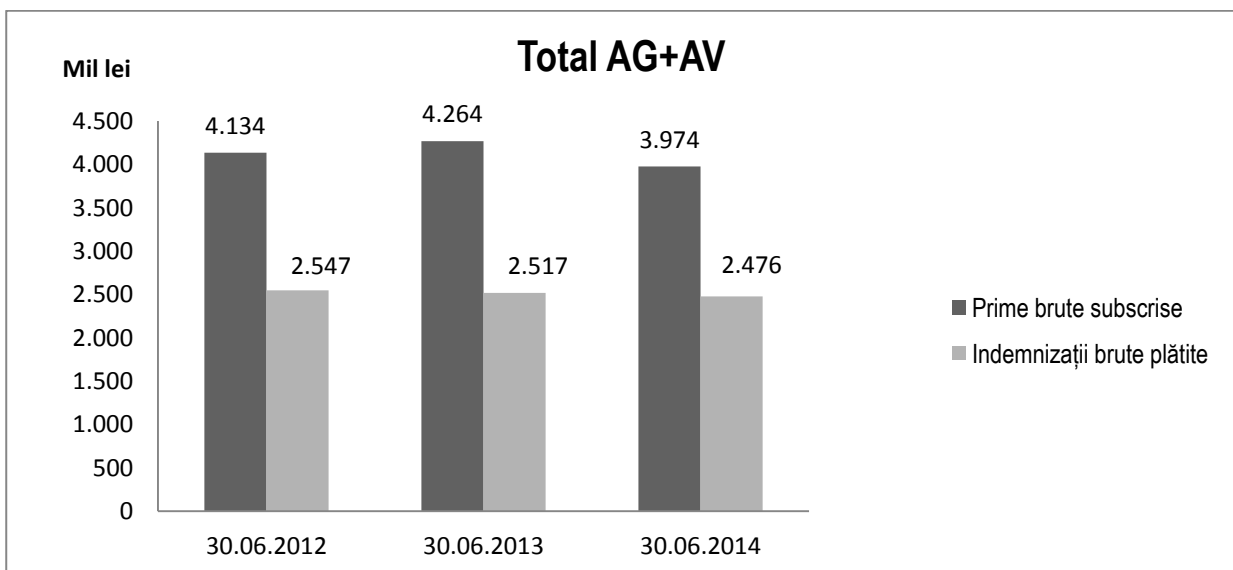
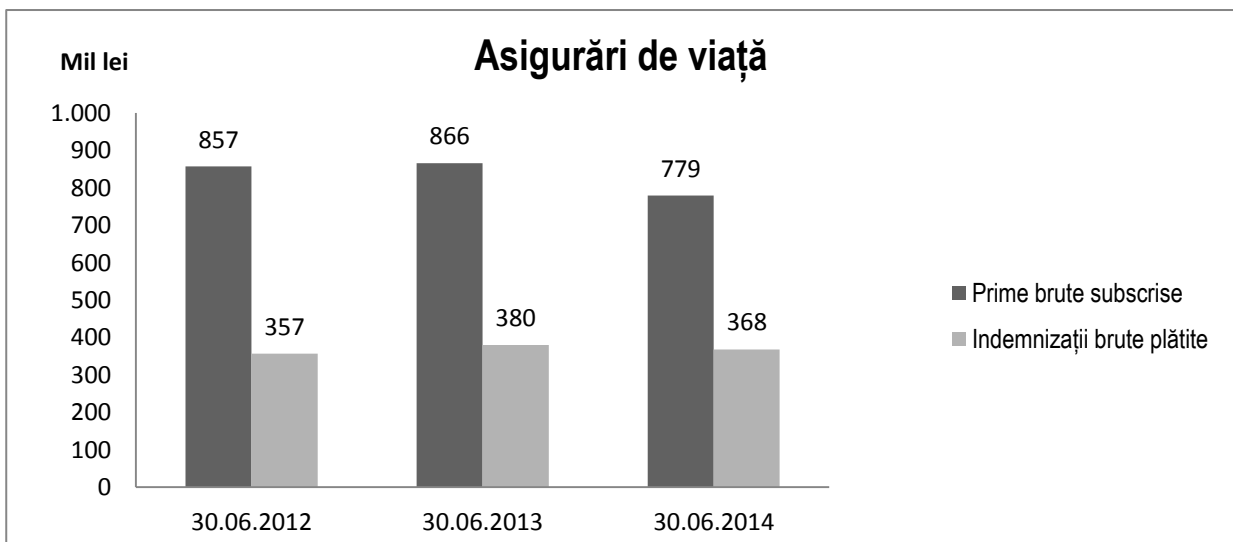
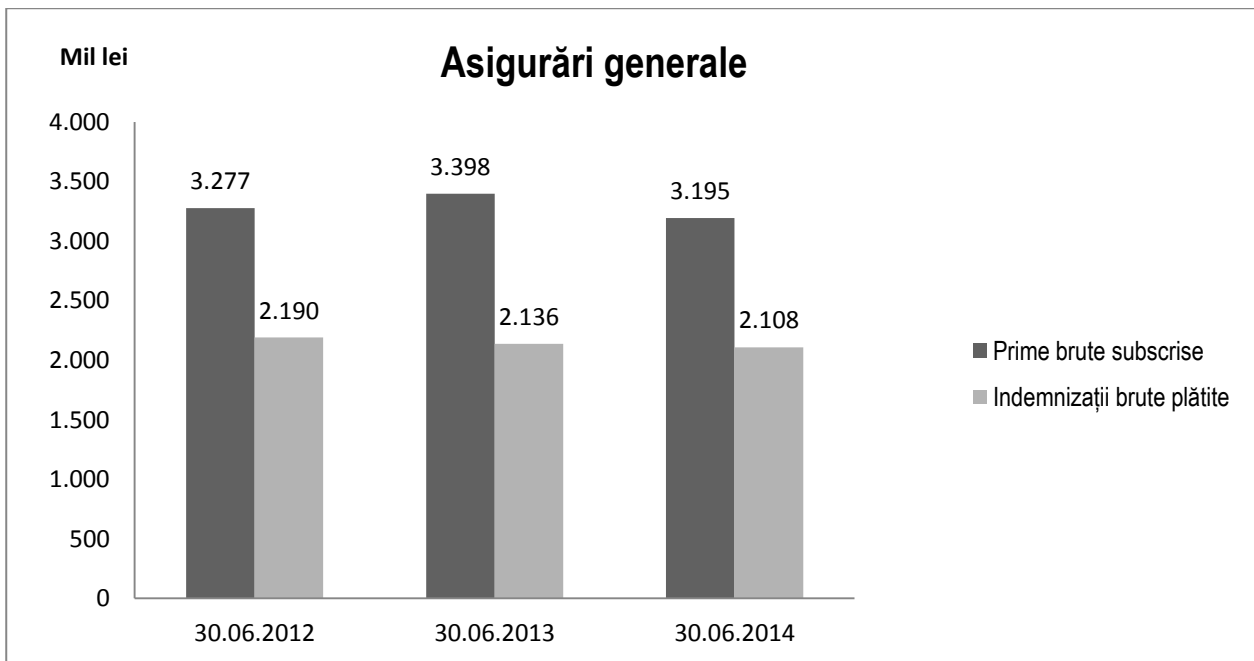
La data de 30.06.2014, pentru categoria asigurărilor de viață, topul primelor 10 societăți de asigurare în funcție de volumul indemnizațiilor brute, maturităților și al răscumpărărilor plătite se prezintă astfel:

Nr.crt	Societatea	Indemnizații brute, maturități și răscumpărări plătite (lei)	Ponderea în total indemnizații brute plătite pentru asigurările de viață (%)
1	ING ASIGURARI DE VIATA S.A.	159.257.392	43,26%
2	METROPOLITAN LIFE ASIGURARI S.A.	49.252.804	13,38%
3	BCR ASIGURARI DE VIATA VIENNA INSURANCE GROUP S.A.	36.468.560	9,91%
4	ASIROM VIENNA INSURANCE GROUP S.A.	34.405.083	9,35%
5	ALLIANZ - TIRIAC ASIGURARI S.A.	23.067.590	6,27%
Total (1-5)		302.451.429	82,17%
6	GENERALI ROMANIA	20.960.265	5,69%
7	GRAWE ROMANIA ASIGURARE S.A.	10.336.726	2,81%
8	AXA LIFE INSURANCE S.A.	8.012.417	2,18%
9	GROUPAMA ASIGURARI S.A.	7.424.542	2,02%
10	EUREKO ASIGURARI S.A.	5.556.991	1,51%
Total (1-10)		354.742.370	96,37%
Alte societati		13.358.500	3,63%
Total indemnizații brute, maturități și răscumpărări plătite (lei)		368.100.870	100%

Sursa: rapoartări ale companiilor, calcule ASF

În primul semestru al anului 2014, cele mai mari plăți au fost efectuate pentru următoarele clase de asigurare:

- clasa AI Asigurări de viață, anuități și asigurări de viață suplimentare, reprezentând 52,10% (191.779.418 lei) din total plăți efectuate, a înregistrat o scădere de 5,47% față de primul semestru al anului 2013 (202.874.789 lei);
- clasa AIII Asigurările de viață și anuități care sunt legate de fonduri de investiții reprezentând 44,54% (163.954.797 lei) din total, a înregistrat o scădere de 2,32% față de primul semestru al anului 2013 (167.841.503).



Sursa: rapoartări ale companiilor, calcule ASF

Din analiza graficelor de mai sus se pot constata următoarele:

- la data de 30.06.2014, pentru categoria asigurărilor generale, indemnizațiile brute plătite reprezintă 66% din valoarea primelor brute subscrise, în creștere față de aceeași perioadă a anului 2013, când reprezentau 62,86%;
- pentru categoria asigurărilor de viață, indemnizațiile brute plătite au reprezentat 47,24% din valoarea primelor brute subscrise, în creștere față de aceeași perioadă a anului 2013, când reprezentau 43,92%.

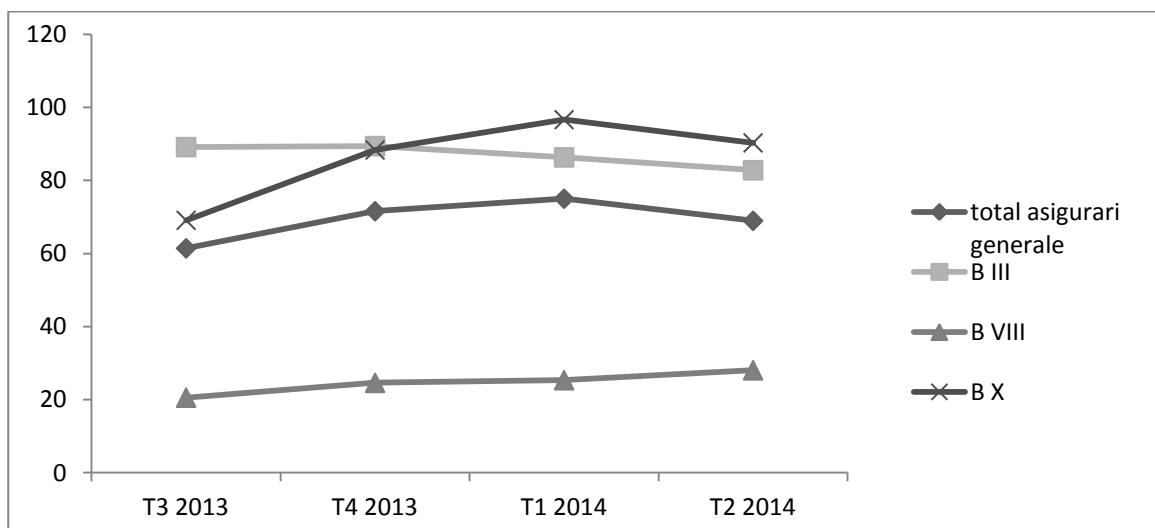
Pentru întreaga piață a asigurărilor, ponderea indemnizațiilor brute plătite în primele brute subscrise, a crescut de la 59,02% la data de 30.06.2013 la 62,32% la data de 30.06.2014.

Rata daunei

	Rata daunei la data de 30.09.2013 (%)	Rata daunei la data de 31.12.2013 (%)	Rata daunei la data de 31.03.2014 (%)	Rata daunei la data de 30.06.2014 (%)	Ritm de modificare T2 2014 / T3 2013 (%)
Total Asigurări Generale din care:	61.45	71.60	75.03	68.98	12.25
III Asigurări de mijloace de transport terestru	89.16	89.43	86.36	82.83	- 7.10
VIII Asigurări de incendiu și alte calamități naturale	20.56	24.61	25.34	28.06	36.48
X Asigurări de răspundere civilă pentru autovehicule (RCA+CMR)	69.12	88.37	96.68	90.32	30.67

Sursa: raportări ale companiilor, calcule ASF

Evoluția trimestrială a ratei daunei



Sursa: raportări ale companiilor, calcule ASF

La categoria asigurări generale în ultimele 12 luni rata daunei a înregistrat o creștere cu peste 12%;

- la nivelul claselor VIII „asigurări de incendiu și alte calamități naturale” și X „asigurări de răspundere civilă pentru autovehicule” s-au înregistrat, de asemenea, creșteri cu 36,48% și, respectiv, cu 30,67%;
- rata daunei pentru clasa III „asigurări de mijloace de transport terestru” a înregistrat o scădere cu peste 7%.

Solvabilitatea societăților de asigurare

Marja de solvabilitate disponibilă pe total piață de asigurări a fost la sfârșitul semestrului I 2014 de 1,998 mld. lei, excedând cu 19% marja minimă cerută de legislație ca maxim dintre fondul de siguranță și marja de solvabilitate minimă rezultată din calculele actuariale. Două societăți de asigurare, Astra și Carpatica sunt în redresare financiară, neîndeplinind această cerință.

Evoluția principalilor indicatori rezultați din activitatea desfășurată de brokerii de asigurare și/sau reasigurare în primul semestru din 2014

Conform datelor centralizate, la data de 30.06.2014, un număr de 594 brokeri de asigurare și/sau reasigurare dețineau autorizație de funcționare, emisă de CSA/ASF.

Dintre aceștia, în perioada 01.01.2007 - 30.06.2014, CSA/ASF a aprobat suspendarea activității, a sancționat cu interdicerea temporară a activității un număr de 102 brokeri de asigurare și/sau reasigurare. În semestrul I/2014 Consiliul ASF a aprobat sancționarea unui număr de 8 brokeri de asigurare cu retragerea autorizației de funcționare.

Pentru data de 30.06.2014, un număr de 3 brokeri de asigurare și/sau reasigurare au transmis declarații în care menționează că de la data obținerii autorizației de funcționare și până la data de 30.06.2014 nu au desfășurat activitate de brokeraj.

În urma centralizării raportărilor transmise, pentru data de 30.06.2014, de un număr de 465 brokeri de asigurare și/sau reasigurare, rezultă că, la aceasta dată, valoarea primelor intermediare pentru asigurări generale și asigurări de viață a fost în sumă de 2.194.829.104 lei, creșterea nominală față de aceeași perioadă a anului 2013 (1.982.610.992 lei) fiind de 10,70 puncte procentuale (o creștere de 11,09% pentru asigurări generale și o scădere de 2,50 % pentru asigurări de viață).

Gradul de intermediere a fost în primul semestru al anului 2014 de 55,23% din volumul total al primelor brute subscrise de asigurători pentru cele două categorii de asigurare, ceea ce reprezintă o creștere cu 8,74 puncte procentuale, față de perioada similară a anului 2013 (46,49%).

În această perioadă, 3 intermediari (sucursale) autorizați în state membre UE – Austria (GrECo JLT Romania GmbH), Ungaria (Priority Biztosítási Alkusz Kft), Cehia (Insia Europe SE Praga) au desfășurat activitate pe teritoriul României în baza dreptului de stabilire.

Activitatea de intermediere în asigurări

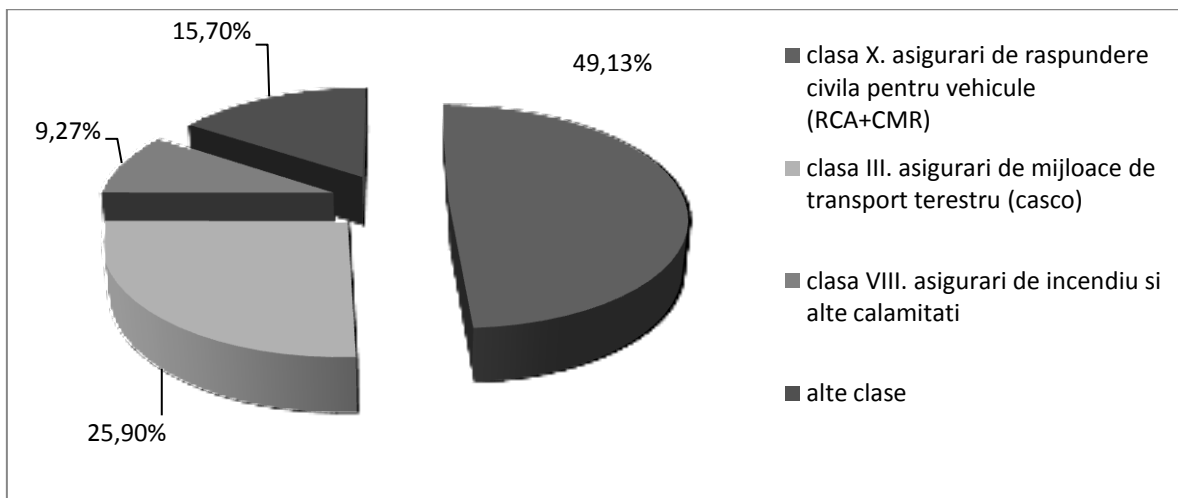
În semestrul I al anului 2014, primele intermediare de brokerii de asigurare pentru *asigurări generale* (2.140.185.716 lei) reprezentau 66,99% din primele brute subscrise de asigurători în acest sector, în creștere cu 10,30% față de perioada similară a anului 2013 (56,69%), iar primele intermediare pentru *asigurările de viață* reprezentau 7,01% din volumul subscrisorilor în acest sector, în creștere cu 0,54% față de aceeași perioadă a anului 2013 (6,47%).

Data	Prime intermediare			Grad intermediere		
	Total din care:	Asigurari Generale (lei)	Asigurari de Viata (lei)	Asigurari generale	Asigurari viata	Total
30.06.2012	1.696.017.840	1.643.486.271	52.531.569	50,16%	6,13%	41,03%
30.06.2013	1.982.610.992	1.926.568.808	56.042.184	56,69%	6,47%	46,49%
30.06.2014	2.194.829.104	2.140.185.716	54.643.388	66,99%	7,01%	55,23%

Analizând structura **primelor intermediare** de brokerii de asigurare pe clase de **asigurări generale** se constată că, în primul semestru al anului 2014, o pondere semnificativă în totalul primelor intermediare pentru asigurări generale (2.140.829.104 lei), o dețin următoarele clase:

1. **clasa X. Asigurări de răspundere civilă pentru vehicule (RCA + CMR)** reprezintă 49,13% (1.051.578.196 lei), valoare în creștere cu 3,57 puncte procentuale față de perioada precedentă a anului 2013 (45,56%);
2. **clasa III. Asigurări de mijloace de transport terestru (Casco)** reprezintă 25,90% (554.266.929 lei), valoare în scădere cu 4,53 puncte procentuale față de perioada precedentă a anului 2013 (30,43%);
3. **clasa VIII. Asigurări de incendiu și alte calamități naturale** reprezintă 9,27% (198.410.118 lei), valoare în scădere cu 0,03% față de perioada precedentă a anului 2013 (9,30%);
4. **alte clase** au deținut o pondere de 15,70% (335.930.473 lei) din total prime intermediare asigurari generale.

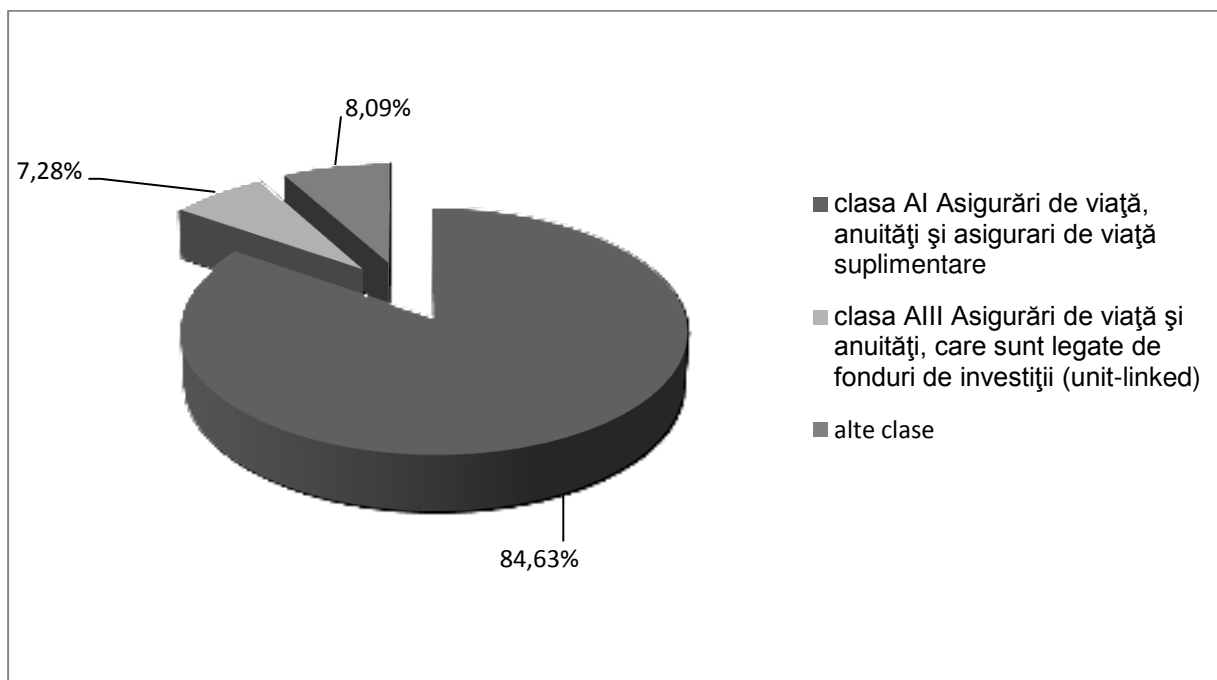
**Structura primelor intermediare de brokerii de asigurare
pe clase de asigurări generale
la data de 30.06.2014**



Analizând structura primelor intermediare de brokerii de asigurare pe clase de asigurări de viață se constată că, în semestrul I al anului 2014, o pondere semnificativă o dețin următoarele clase:

1. **clasa AI Asigurări de viață, anuități și asigurari de viață suplimentare**, reprezintă 84,63% (46.246.051 lei) din totalul primelor intermediare pentru asigurari de viata (54.643.388 lei), fiind o creștere cu 0,22 puncte procentuale față de perioada precedentă a anului 2013 (84,41%);
2. **clasa AIII Asigurări de viață și anuități, care sunt legate de fonduri de investiții (unit-linked)**, reprezintă 7,28% (3.978.361 lei) din totalul primelor intermediare pentru asigurări de viață, fiind o scădere cu 3,08 puncte procentuale față de perioada precedentă a anului 2013 (10,36%);
3. **alte clase de asigurări de viață** reprezintă o pondere de 8,09% (4.418.976 lei) din total prime intermediare pentru asigurări de viață.

Structura primelor intermediare de brokerii de asigurare pe clase de asigurari de viata, la data de 30.06.2014



**Principalele 10 societăți de asigurare și/sau reasigurare
pentru care brokerii de asigurare și/sau reasigurare au intermediat prime în semestrul I/2014**

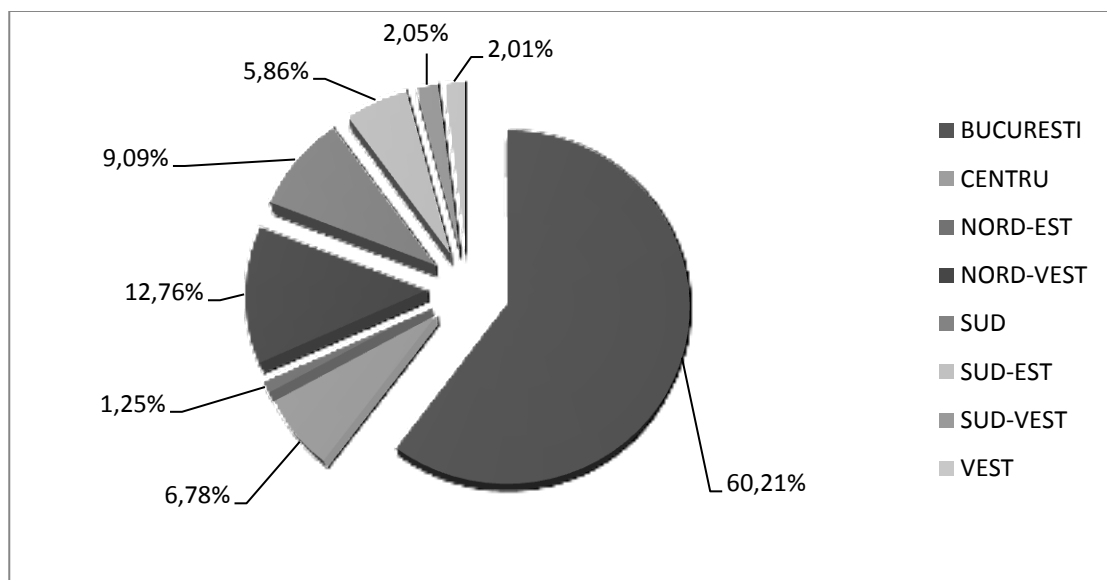
	Denumirea societății de asigurare	Prime intermediare de brokerii de asigurare (lei)	Pondere (%)
1	CARPATICA ASIG S.A.	291.292.093	13,27%
2	ALLIANZ - TIRIAC ASIGURARI S.A.	243.916.361	11,11%
3	OMNIASIG VIG	239.307.341	10,90%
4	ASTRA S.A.	206.556.171	9,41%
5	EUROINS ROMANIA ASIGURARE REASIGURARE S.A.	201.063.155	9,16%
6	CITY INSURANCE S.A.	164.298.147	7,49%
7	GROUPAMA ASIGURARI S.A.	149.001.022	6,79%
8	UNIQA ASIGURARI S.A.	143.821.175	6,55%
9	GENERALI ROMANIA	126.927.143	5,78%
10	ASIROM VIENNA INSURANCE GROUP S.A.	120.902.741	5,51%
	Prime intermediare pentru primele 10 societati de asigurare	1.887.085.354	85,98%
	Prime intermediare pentru alti asiguratori	307.743.750	14,02%
	Total general prime intermediare în semestrul I 2014	2.194.829.104	100,00

**Clasamentul primilor 10 brokeri de asigurare,
în funcție de primele intermediare**

Nr crt	Denumire broker	Prime intermediare (lei)			Cota piață
		Total din care:	Asigurări generale	Asigurări de viață	
1	SAFETY BROKER DE ASIGURARE S.R.L.	151.124.717	150.566.586	558.131	6.89%
2	MARSH - BROKER DE ASIGURARE-REASIGURARE S.R.L.	140.396.694	136.088.510	4.308.184	6.40%
3	DESTINE BROKER DE ASIGURARE S.R.L.	86.712.924	85.104.780	1.608.144	3.95%
4	TRANSILVANIA BROKER DE ASIGURARE S.R.L.	80.827.285	80.649.210	178.075	3.68%
5	UNITY BROKER DE ASIGURARE REASIGURARE SRL	72.126.133	72.126.133	0	3.29%
6	UNICREDIT INSURANCE BROKER S.R.L.	68.365.988	68.189.852	176.136	3.12%
7	PORSCHE BROKER DE ASIGURARE S.R.L.	68.297.329	68.293.616	3.713	3.11%

8	INTER BROKER DE ASIGURARE S.R.L.	55.190.340	55.083.304	107.036	2.52%
9	CAMPION BROKER DE ASIGURARE S.R.L.	47.524.270	47.285.992	238.278	2.17%
10	DAW MANAGEMENT - BROKER DE ASIGURARE S.R.L.	41.940.406	41.915.823	24.583	1.91%
	Total prime intermediare de primii 10 brokeri	812.506.086	805.303.806	7.202.280	33,93%

Structura primelor intermediare de brokerii de asigurare pe regiuni de dezvoltare ale României la data de 30.06.2014



Din valoarea totală a primelor intermediare raportate de brokerii de asigurare și/sau reasigurare **în primul semestru al anului 2014**, pentru cele două categorii de asigurări (generale și viață), **suma de 1.608.390.220 lei a fost intermediată de primii 50 brokeri, ceea ce reprezintă 73,28% din totalul primelor intermediare de brokerii de asigurare (2.194.829.104 lei).**

	Prime intermediare		
	Total din care:	Asigurări generale	Asigurări de viață
Total prime intermediare de primii 50 brokeri la data de 30.06.2014	1.608.390.220	1.579.741.736	28.648.484
Total general prime intermediare la data de 30.06.2014	2.194.829.104	2.140.185.716	54.643.388
Ponderea primilor 50 brokeri in total general prime intermediare la data de 30.06.2014	73,28%	73,81%	52,43%

Pe ansamblul pieței, brokerii de asigurare și/sau reasigurare au regularizat 1,57% din daunele produse în acest sector de activitate. Un număr de 10 brokeri de asigurare au raportat în primul semestru al anului 2014 și *daune regularizate* pentru asigurări generale, în valoare totală de 33.007.593 lei, în scădere cu 11,61% față de perioada similară a anului 2013 (37.344.694 lei).

Veniturile obținute din activitatea de intermediare în asigurări

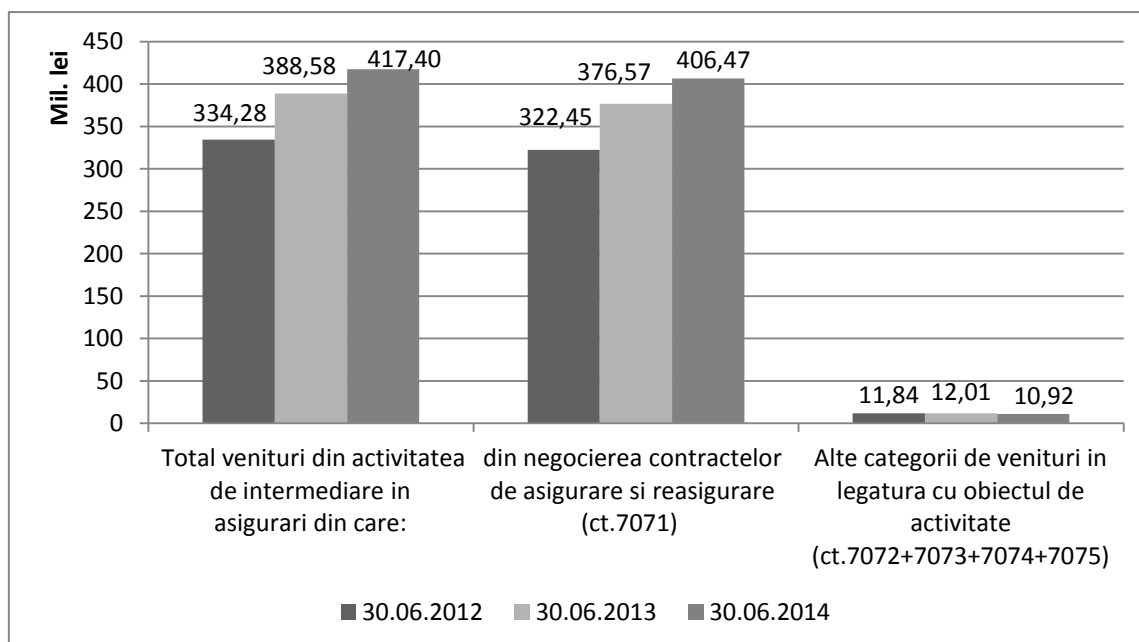
Veniturile obținute din activitatea de intermediere în asigurări, așa cum rezultă din raportările transmise de 448 brokeri de asigurare, pentru data de 30.06.2014, înregistrează o valoare de 417.395.247 lei, în creștere nominală cu 7,42% față de aceeași perioadă din anul 2013 (388.580.538 lei).

Data	Prime brute subscrise (lei)	Prime intermediare (lei)	Venituri din activitatea de intermediere în asigurări (lei)	% prime intermediare/PBS
30.06.2014	3.973.742.054	2.194.829.104	417.395.247	55,23
30.06.2013	4.264.340.059	1.982.610.992	388.580.538	46,49
Variatie 2014/2013 (%)	-6,81	10,70	7,42	
30.06.2012	4.133.823.613	1.696.017.840	334.283.147	41,03

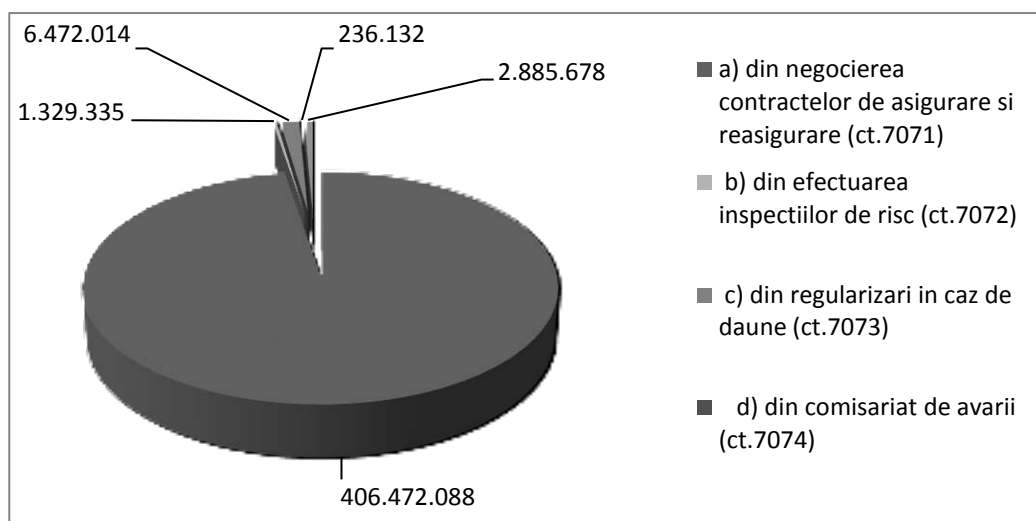
Structura veniturilor obținute din activitatea de intermediere în asigurări, așa cum rezultă din raportările transmise de brokerii de asigurare, pentru data de 30.06.2014, se prezintă astfel:

- venituri din negocierea contractelor de asigurare, au înregistrat o valoare de 406.472.088 lei, ceea ce reprezintă 97,38% din totalul veniturilor obținute din activitatea de intermediere în asigurări în valoare de 417.395.247 lei; creșterea față de perioada similară a anului 2013 fiind de 7,94% (376.568.284 lei);
- venituri din efectuarea inspecțiilor de risc, în sumă de 1.329.335 lei, reprezintă 0,32% din totalul veniturilor obținute din activitatea de intermediere în asigurări, în scădere cu 54,08% față de perioada precedentă a anului 2013 (2.894.917 lei);
- venituri din regularizări de daune în sumă de 6.472.014 lei (1,55% din total venituri din activitatea de intermediere în asigurări), în creștere cu 4,84% față de perioada similară din anul 2013 (6.172.976 lei);
- venituri din comisariat de avarii, în sumă de 236.132 lei (0,06% din total venituri din activitatea de intermediere în asigurări), în creștere cu 43,64% față de aceeași perioadă din anul 2013 (164.388 lei);
- venituri din alte activități în legătură cu obiectul de activitate, în sumă de 2.885.678 lei (0,69% din total venituri din activitatea de intermediere în asigurări), în creștere cu 3,80% față de aceeași perioadă din 2013 (2.779.973 lei);

Evoluția veniturilor din activitatea de intermediere în asigurări, în perioada 30.06.2012 – 30.06.2014



**Structura veniturilor din activitatea de intermediere în asigurări
la data de 30.06.2014**



În primul semestru al anului 2014, un număr de 50 brokeri de asigurare și/sau reasigurare au înregistrat o valoare a veniturilor obținute din activitatea de intermediere în asigurări de 307.876.604 lei, ceea ce reprezintă 73,76% din totalul acestor venituri (clasament determinat în funcție de aceste venituri).

Broker de asigurare	Venituri din activitatea de intermediere în asigurări					
	Total venituri din activitatea de intermediere în asigurări	din care:				
		a) din negocierea contractelor de asigurare și reasigurare (ct.7071)	b) efectuarea inspecțiilor de risc (ct.7072)	c) regularizări în caz de daune (ct.7073)	d) comisariat de avarii (ct.7074)	e) alte activități în legătură cu obiectul de activitate (ct.7075)
	1=2+3+4+5+6	2	3	4	5	6
Venituri din activitatea de intermediere raportate de primii 50 brokeri de asigurare la data de 30.06.2014 (lei)	307.876.604	300.354.000	0	5.647.453	196.933	1.678.218
Total general venituri din activitatea de intermediere la data de 30.06.2014 (lei)	417.395.247	406.472.088	1.329.335	6.472.014	236.132	2.885.678
Pondere primilor 50 brokeri în total general venituri din activitatea de intermediere la data de 30.06.2014	73,76%	73,89%	0,00%	87,26%	83,40%	58,16%

Conform analizei volumului primelor intermediare și a daunelor regularizate (2.227.836.700 lei) precum și a veniturilor obținute din activitatea de intermediere în asigurări (417.395.247 lei), conform rapoartelor transmise de brokerii de asigurare, la data de 30.06.2014, a rezultat ca primii 50 brokeri de asigurare (clasament rezultat în funcție de primele intermediare) dețineau un volum de 1.624.362.666 lei, ceea ce a reprezentat o pondere de 72,91%.

Raportând veniturile obținute din activitatea de intermediere în total prime intermediare și daune regularizate pentru primii 50 brokeri de asigurare, a rezultat un comision mediu de aprox.18%.

Ponderea veniturilor din activitatea de intermediere în total prime intermediare și daune regularizate, la data de : 30.06.2014

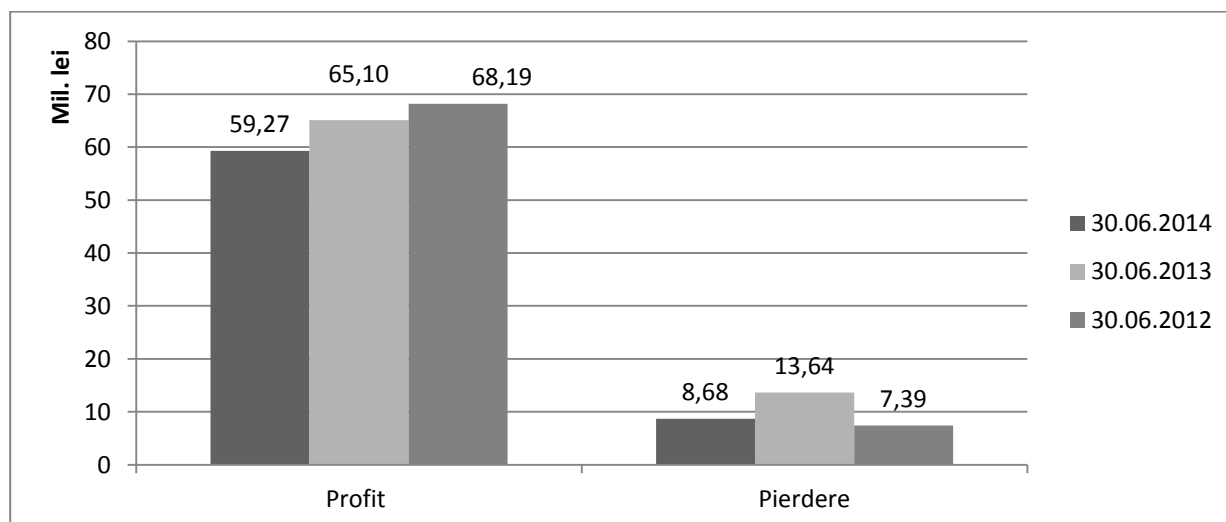
	TOTAL PRIME INTERMEDIATE SI DAUNE REGULARIZATE (lei)	TOTAL VENITURI DIN ACTIVITATEA DE INTERMEDIERE (lei)	PONDERE % (3/4)
1	2	3	4
Total primii 50 brokeri de asigurare la 30.06.2014	1.624.362.666	305.656.766	18,82
Total general piața de brokeraj la 30.06.2014	2.227.836.700	417.395.247	18,74
Ponderea primilor 50 brokeri în total piața de brokeraj	72,91%	73,23%	

Rezultatele financiare ale brokerilor de asigurare și/sau reasigurare

În urma centralizării datelor înregistrate în rapoartele contabile aferente semestrului I 2014 transmise de brokerii de asigurare și/sau reasigurare, a rezultat că la data de 30.06.2014 au înregistrat profit un număr de 292 brokeri (59.273.995 lei), iar un număr de 156 brokeri de asigurare au înregistrat pierdere (8.677.217 lei).

Un număr de 50 brokeri de asigurare și/sau reasigurare au înregistrat profituri cu valori cuprinse între 136.000 lei și 9.816.000 lei. Valoarea cumulată a acestora a fost de 52.807.741 lei, ceea ce reprezintă 89,09% din valoarea profitului total înregistrat de brokerii de asigurare și/sau reasigurare la nivelul pieței de brokeraj (59.273.995 lei).

Evoluția rezultatelor financiare înregistrate de brokerii de asigurare, în perioada 30.06.2012 – 30.06.2014



Evoluția pieței de asigurări de răspundere civilă auto RCA în semestrul I 2014

Analiza evoluției pieței asigurărilor RCA în primul semestru al anului 2014 este efectuată pe baza raportărilor celor 11 asigurători autorizați de ASF pentru desfășurarea activității RCA: ABC Asigurări-Reasigurări S.A., Allianz-Țiriac Asigurări S.A., Asigurarea Românească - Asirom Vienna Insurance Group S.A., Asigurare Reasigurare Astra S.A., Carpatica Asig S.A., Societatea de Asigurare - Reasigurare City Insurance S.A., Euroins România Asigurare - Reasigurare S.A., Generali Romania Asigurare Reasigurare S.A., Groupama Asigurări S.A., Omniaisig Vienna Insurance Group S.A. și Uniqa S.A..

Prime brute subscrise pentru RCA

Suma totală a primelor de asigurare subscrise pentru RCA la finele semestrului I al anului 2014 a atins valoarea de 1.334.227.746 lei. Comparativ cu semestrul I al anului 2013 când primele subscrise pentru asigurările de răspundere civilă auto au fost de 1.229.549.209 lei, s-a înregistrat o creștere cu 9 % pe total piață RCA.

	Sem. I 2011	Sem. I 2012	Sem. I 2013	Sem. I 2014
Prime brute subscrise (mil. lei)	1.052	1.064	1.230	1.334

Numărul contractelor de asigurare încheiate în semestrul I al anului 2014 a fost de 3.749.853, în creștere față de aceeași perioadă a anului 2013, cu aproximativ 4 %.

La nivelul întregii piețe RCA, prima de asigurare medie anualizată, înregistrată în perioada analizată a fost de 488 lei, situându-se aproximativ la aceeași valoare ca cea înregistrată în perioada similară a anului 2013, când valoarea primei medii a fost de 484 lei.

	Sem. I 2011	Sem. I 2012	Sem. I 2013	Sem. I 2014
Prima medie anualizată (lei)	460	444	484	488

Conform datelor raportate de societăți, numărul polițelor în vigoare la data de 30 iunie 2014 era de 4.452.432 polițe, în creștere cu 3,78% față de 30 iunie 2013.

Daune și rezerve de daună

Per total piață RCA, în primul semestru al anului 2014 numărul dosarelor de daună avizate este de 135.962 dosare, în scădere cu 14 % față de aceeași perioadă a anului 2013, când au fost avizate 158.763 dosare.

Numărul dosarelor de daună plătite în semestrul I al anului 2014 a înregistrat o scădere cu 9 %, de la 180.501 dosare la 30.06.2013 la 146.197 dosare la 30.06.2014.

Valoarea despăgubirilor plătite a crescut cu 5%, de la 958.373.276 lei la data de 30.06.2013, la 1.007.923.246 lei la data de 30.06.2014.

Dauna medie plătită per total piață RCA a fost în cuantum de 6.894 lei, în creștere cu 16 % față de primul semestru al anului 2013, când dauna medie plătită a înregistrat valoarea de 5.933 lei.

Valoarea daunei medii plătite pentru daune materiale a fost la 30.06.2014 de 5.151 lei.

Valoarea daunei medii plătite pentru vătămări corporale și deces a fost, la 30.06.2014, de 64.225 lei.

	Sem. I 2011	Sem. I 2012	Sem. I 2013	Sem. I 2014
Dosare avizate	163.630	149.389	158.763	135.962
Despăgubiri plătite	802	905	958	1.008

(mil. lei)				
Dauna medie platită (lei)	5.103	5.642	5.933	6.894

Rezerva de daună avizată constituită la data de 30.06.2014, în suma de 1.446.642.777, a înregistrat o creștere cu 15 %. De asemenea, rezerva pentru daune neavizate (IBNR) a înregistrat o creștere de 19 % fiind la data de 30.06.2014 în sumă de 902.093.280 lei.

	30.06.2011	30.06.2012	30.06.2013	30.06.2014
Rezerva daună avizată (milioane lei)	1.262	1.572	1.258	1.447
IBNR (milioane lei)	616	790	758	902

Pe baza datelor anterior prezentate s-a determinat rata daunei. La nivelul întregii piețe rata daunei la 30.06.2014 este de 99 %, în creștere față de perioada similară a anului trecut când a fost de 82%.

Analizând cheltuielile înregistrate în legătură cu asigurarea RCA se constată un procent mediu la nivelul pieței de 32 %. O pondere impotantă a cheltuielilor o reprezintă cheltuiala de achiziție, respectiv cheltuielile cu comisioane la nivelul întregii piețe reprezintă 18,45 % din primele brute încasate.

Luând în calcul și cheltuielile înregistrate s-a calculat rata combinată la nivelul întregii piețe RCA la 30.06.2014, aceasta fiind de 131 %, în creștere față de perioada similară a anului trecut când s-a înregistrat 117%.

Analiza daunelor înregistrate pentru vătămări corporale și deces

În semestrul I al anului 2014 au fost avizate 2.966 dosare de daună pentru vătămări corporale și deces, în scădere ușoară față de aceeași perioadă a anului 2013, când au fost avizate un număr de 3.022 dosare.

Valoarea despăgubirilor plătite pentru vătămări corporale și deces, în sumă de 277.064.803 lei a înregistrat o creștere cu 70 % față de semestrul I al anului 2013.

Din totalul despăgubirilor plătite pentru vătămări corporale și deces, cca. 70 % reprezintă despăgubiri plătite pentru daune nepatrimoniale (daune morale).

Rezerva de daună avizată pentru vătămări corporale și deces era la data de 30.06.2014 în sumă de 612.047.278 lei, în ușoară scădere față de rezerva de daună avizată înregistrată la data de 30.06.2013.

Din totalul rezervelor de daună avizate constituite pentru vătămări corporale și deces, cca. 64 % reprezintă rezerve constituite pentru daune nepatrimoniale (daune morale).

Ponderea dosarelor instrumentate (platite sau aflate în rezervă) pe cale amiabila este de cca. 26% din total.

Indicator	30.06.2011	30.06.2012	30.06.2013	30.06.2014
Despăgubiri plătite (mil. lei)	117	175	163	277
Rezerva de daună avizata (mil. lei)	590	844	631	612

Despăgubirile plătite pentru vătămări corporale și deces reprezintă 27 % din valoarea despăgubirilor totale plătite, iar valoarea rezervei de daună avizată constituită pentru vătămări corporale și deces reprezintă 42% din valoarea totală a rezervei de daună avizată, în scădere față de aceeași perioadă a anului trecut, când aceasta reprezenta 50% din totalul rezervei avizate.