



SECTORUL PENSII PRIVATE

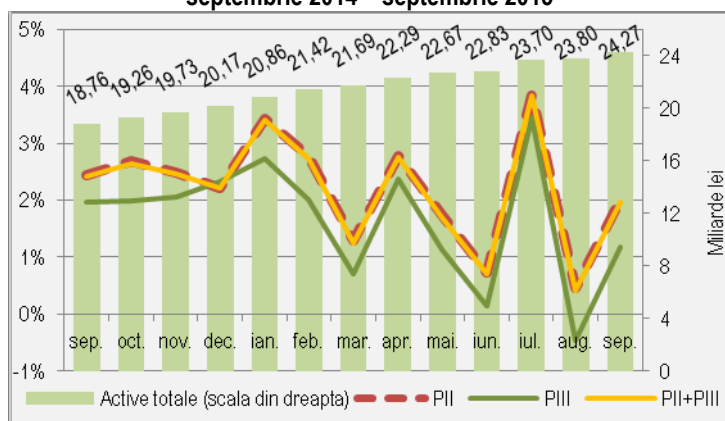
PENSIILE PRIVATE DIN ROMÂNIA LA 30 SEPTEMBRIE 2015

PENSIILE PRIVATE DIN ROMÂNIA

1.1. Pensiile private din România la 30 septembrie 2015

Valoarea activelor totale aflate în administrare la nivelul întregului sistem de pensii private a crescut constant în perioada ianuarie - septembrie 2015, menținând trendul pozitiv înregistrat în ultimii ani. Astfel, la 30 septembrie 2015, sistemul a atins **24,27** miliarde de lei (5,50 miliarde de euro)¹, reprezentând **3,46%** din PIB, comparativ cu 3,03% în decembrie anul trecut.

Grafic 1. Evoluția activelor totale din sistemul pensiilor private septembrie 2014 – septembrie 2015



Ritmul anual de creștere înregistrat de activele totale a fost de **29,37%**, în timp ce comparativ cu decembrie 2014, ritmul de creștere a fost de **20,35%** (29,22% și respectiv, 22,13% raportat la moneda euro). Față de luna anterioară, activele totale au crescut cu **1,98%**. Valoarea maximă a intervalului septembrie 2014 – septembrie 2015 s-a înregistrată în luna iulie ac. (3,83%), iar valoarea minimă în august ac. (0,42%). La nivelul fondurilor de pensii administrate privat (Pilonul II) s-a menținut un ritm anual de creștere superior, caracteristic celor opt ani de funcționare: **29,81%**, comparativ cu **21,39%** în Pilonul III. Și avansul față de decembrie 2014 a înregistrat o diferență semnificativă: **20,70%** în Pilonul II și **13,97%** în Pilonul III.

1.2. Pensiile administrate privat (Pilonul II)

1.2.1. Valoarea activelor nete și total participanți

Tabel 1. Pilon II Active nete (miliarde lei)

Nr. crt.	Fond de pensii administrat privat	sep.-14*	dec.-14	sep.-15	sep.15/ sep.14	sep.15/ dec.14
1	ING	6,66	7,14	8,55	28,31%	19,71%
2	AZT VIITORUL TAU	3,97	4,24	5,09	28,08%	19,93%
3	ALICO	2,52	2,71	3,27	29,92%	20,58%
4	VITAL	0,55	1,71	2,11	281,64%	23,36%
5	ARIPI	1,48	1,60	1,93	30,80%	21,10%
6	BCR	1,05	1,14	1,41	34,04%	23,30%
7	BRD	0,52	0,57	0,71	36,97%	24,90%
	TOTAL	17,78	19,12	23,07	29,81%	20,70%

Tabel 2. Pilon II Număr de participanți (mil. pers.)

Nr. crt.	Fond de pensii administrat privat	sep.-14*	dec.-14	sep.-15	sep.15/ sep.14	sep.15/ dec.14
1	ING	1,81	1,83	1,86	2,83%	1,47%
2	AZT VIITORUL TAU	1,42	1,43	1,45	2,31%	1,54%
3	ALICO	0,87	0,88	0,90	3,84%	2,58%
4	VITAL	0,29	0,77	0,79	176,70%	2,97%
5	ARIPI	0,59	0,60	0,62	5,77%	3,87%
6	BCR	0,50	0,51	0,53	6,83%	4,56%
7	BRD	0,26	0,27	0,30	14,34%	9,40%
	TOTAL	6,20	6,29	6,46	4,13%	2,65%

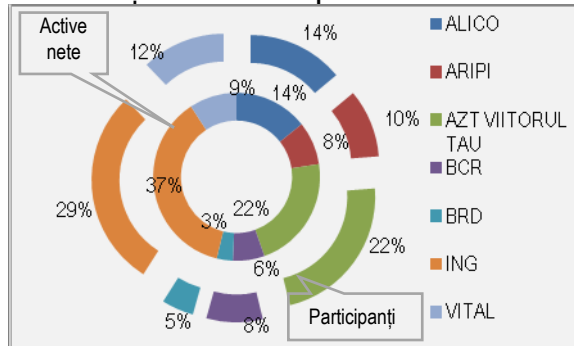
Valoarea totală a **activelor nete** înregistrată la 30 septembrie 2015 de fondurile de pensii administrate privat a fost de **23,07** miliarde de lei (**5,22** miliarde de euro²). Ritmul anual de creștere a fost de **29,81%**, iar creșterea față de decembrie 2014 de **20,70%** (**29,65%** și respectiv, **22,48%** raportat la moneda euro). Comparativ cu luna precedentă creșterea a fost de 2,02%.

6,46 milioane de participanți erau înregistrați în sistemul pensiilor administrate privat la sfârșitul lunii septembrie 2015, un avans anual de **4,13%** și de **2,65%**, comparativ cu decembrie 2014, păstrându-se trendul constant de creștere. Creșterea lunară a fost de numai 0,24%. Valoarea maximă a intervalului septembrie 2014 – septembrie 2015 s-a înregistrată în luna decembrie 2014 (0,65%), iar valoarea minimă în mai ac. (0,16%).

*Total Septembrie 2014 - cuprinde și valorile aferente FPAP EUREKO absorbit în 2014 de FPAP VITAL.

¹ BNR - curs de schimb la 30 septembrie 2015.

Grafic 2. Pilon II Cotă de piață în funcție de participanți și active nete – septembrie 2015



FPAP ING, FPAP AZT VIITORUL TĂU și FPAP ALICO s-au menținut pe primele poziții, însumând la 30 septembrie 2015 aproximativ 73% din activele nete și 65% din participanți (Grafic 2.). FPAP VITAL, FPAP BRD și FPAP BCR cu aproximativ 18% din activele nete și 25% din participanți au continuat însă să înregistreze ritmuri mari de creșteri anuale în cazul activelor nete și al numărului de participanți (Tabel 1 și Tabel 2).

1.2.2. Participanți nou intrați

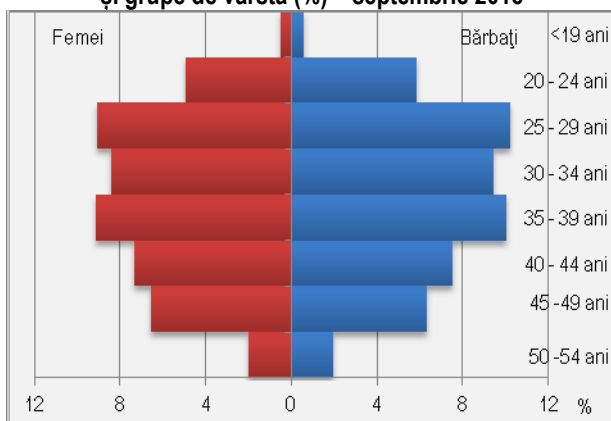
900 persoane au semnat acte de aderare pentru a deveni participanți la unul dintre fondurile de pensii administrate privat din cei aproximativ 16 mii participanți intrați în sistem în luna septembrie 2015 (o creștere anuală a numărului de participanți nou intrați în sistem de 2%, dar o scădere semnificativă de aproximativ 61% comparativ cu decembrie anul trecut).

Grafic 3. Pilon II Participanți nou intrați și gradul de repartizare aleatorie septembrie 2014 – septembrie 2015

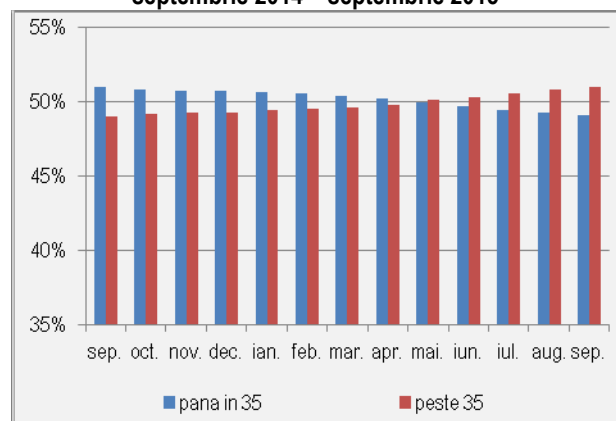


În luna septembrie ac. au fost repartizate aleatoriu aproximativ 15 mii persoane reprezentând 94,32% din total. FPAP VITAL, FPAP BCR, FPAP AZT VIITORUL TĂU și FPAP ALICO au înregistrat valori de 100%. Cu un trend fluctuant în perioada septembrie 2014 – septembrie 2015, numărul persoanelor repartizate aleatoriu a crescut cu 4,78% față de septembrie 2014, dar a scăzut semnificativ, 60%, față de decembrie anul trecut. Pe ansamblu, în primele nouă luni din acest an, au intrat în sistem 169 mii persoane, din care aproximativ 163 mii au fost repartizați aleatoriu (96,39% din total). Comparativ cu primele nouă luni din 2014, creșterea a fost de aproximativ 2% și respectiv, 3%.

Grafic 4. Pilon II Participanți - piramida anilor pe sexe și grupe de vârstă (%) – septembrie 2015



Grafic 4.1. Pilon II Evoluție structură pe grupe de vârstă septembrie 2014 – septembrie 2015

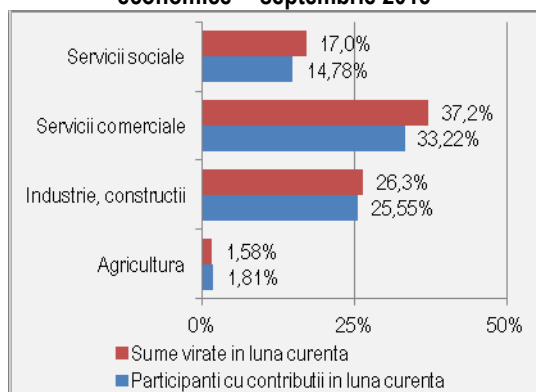


În ceea ce privește distribuția pe vârstă, raportul participanților cu vârsta de până la 35 de ani comparativ cu cei cu vârsta de peste 35 de ani era la 30 septembrie ac. 49% la 51%, iar pe gen, distribuția a fost: 52% - bărbați și 48% - femei. În condițiile maturizării sistemului, raportul în funcție de vârstă s-a modificat în perioada septembrie 2014 - septembrie 2015 în favoarea participanților cu vârsta de peste 35 de ani (Grafic 4.1.). Astfel, s-a înregistrat o scădere a ponderii celor cu vârsta de până în 35 ani de aproximativ două puncte procentuale comparativ cu septembrie 2014 (aproximativ 51% la 49%) dar și față de decembrie 2014 (aproximativ 51% la 49%).

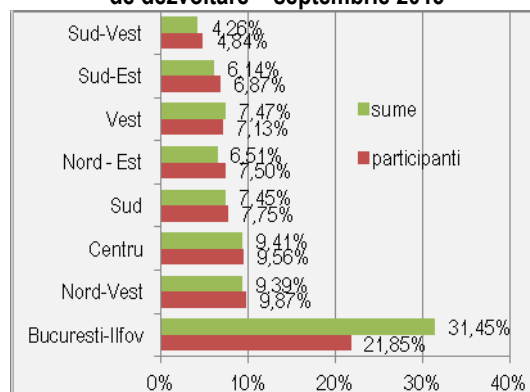
Cele mai bine reprezentate activități economice la sfârșitul lunii septembrie 2015 au fost industria prelucrătoare cu **19%** și comerțul cu aproximativ **13%**, urmate de sănătate, transporturi și administrație publică și apărare cu aproximativ **5%** fiecare, însumând 47% din total participanți pentru care s-au virat contribuții și 48% din sumele virate în această lună. Printre cele mai slab reprezentate activități, cu valori sub 1%, s-au situat în continuare cultura, producția și furnizarea energiei electrice, industria extractivă și tranzacțiile imobiliare, reprezentând aproximativ 3% din total participanți și 4% din total sume virate (Grafic 6.).

În funcție de regiunile de dezvoltare ale României, cei mai mulți participanți pentru care au fost virate contribuții la fondurile de pensii administrate privat în luna septembrie 2015 lucrau în București: **20%**, cu aproximativ 29% din total contribuțiile virate. Cele mai bine reprezentate regiuni de dezvoltare au fost București - Ilfov: **22%**, NORD-VEST și CENTRU cu **10%** fiecare, acestea reprezentând aproximativ 41% dintre participanții pentru care s-au virat contribuții și 50% din contribuțiile virate (Grafic 7.).

Grafic 6. Pilon II Participanți – distribuție pe activități economice* - septembrie 2015



Grafic 7. Pilon II Participanți – distribuție pe regiuni de dezvoltare – septembrie 2015



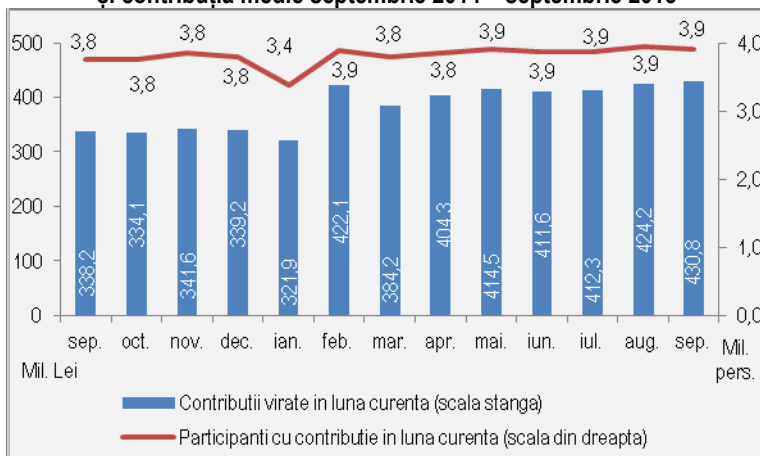
* Sectorul serviciilor comerciale cuprinde activitățile: comerț, hoteluri și restaurante, transport și depozitare, informații și comunicații, intermediari financiare și asigurări, tranzacții imobiliare, activități profesionale, științifice și tehnice, activități de servicii administrative și activități de servicii suport, alte activități de servicii. Sectorul serviciilor sociale cuprinde activitățile: administrație publică (exclusiv forțele armate și asimilați), învățământ, sănătate și asistență socială, activități de spectacole, culturale și recreative.

1.2.3. Contribuții

În septembrie 2015 au fost virate către fondurile de pensii administrate privat **430,8** milioane de lei (**97,5** milioane de euro), un avans anual de **27,37%** și de **26,98%** față de decembrie 2014. Comparativ cu luna precedentă, creșterea a fost de 1,54%. Pe ansamblu, în primele nouă luni din an, au fost virate **3,63** miliarde lei, cu o medie lunară de 0,4 miliarde lei. Cota de contribuție pentru intervalul analizat a fost de 4,5%, aferentă anului 2014, în perioada septembrie 2014 – februarie 2015 și 5%, aferentă anului 2015, în perioada martie – septembrie ac. FPAP ING, FPAP AZT VIITORUL TĂU și FPAP ALICO s-au situat pe primele locuri, împreună atingând 71% din sumele virate.

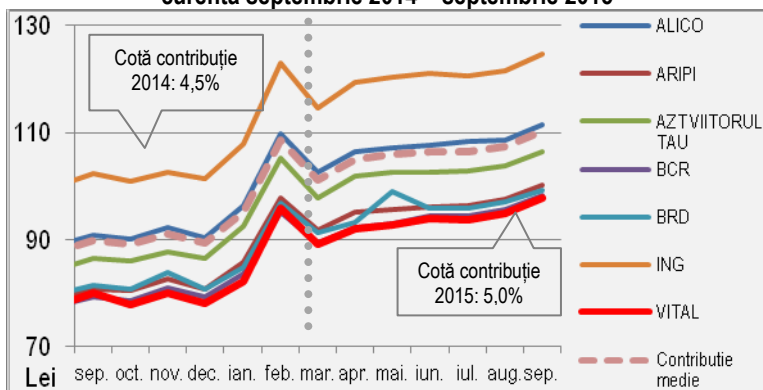
Numărul participanților cu contribuții în luna septembrie 2015 a fost de **3,90** milioane, reprezentând **60,46%** din total participanți, în scădere față de septembrie anul trecut (60,68%), dar în creștere față de decembrie 2014 (60,29%). Valoarea minimă a numărului de participanți cu contribuții în luna curentă în primele nouă luni din an s-a înregistrat în ianuarie ac. (3,38 milioane), iar valoarea maximă în luna august ac. (3,94 milioane).

Grafic 8. Pilon II Participanți cu contribuții în luna curentă și contribuția medie septembrie 2014 – septembrie 2015



Ritmul anual de creștere înregistrat de numărul participanților cu contribuții în luna de calcul a fost de 3,76%, iar avansul față de decembrie 2014 de 2,94%. Ritmul lunar a fost însă negativ, înregistrându-se o scădere de aproximativ un punct procentual. FPAP ING, FPAP AZT VIITORUL TĂU și FPAP ALICO s-au situat pe primele locuri, însumând 67% din participanții cu contribuții.

Grafic 9. Pilon II Contribuția medie/participant cu contribuție în luna curentă septembrie 2014 – septembrie 2015



Contribuția medie la nivelul participanților cu contribuții în septembrie 2015 a fost de **110,29 lei** (22,75% creștere anuală și un avans de 23,4% față de decembrie 2014). Cu o medie de 124,81 lei, FPAP ING a înregistrat cea mai mare valoare a contribuției (fondul a înregistrat și cele mai mari valori ale sumelor virate, 35% și numărului de participanți cu contribuții în luna de referință, 31%). Pe locurile următoare s-au situat FPAP ALICO cu 111,42 lei/participant și FPAP AZT VIITORUL TĂU cu 106,51 lei/participant. Cele trei fonduri de pensii reprezentau la 30 septembrie ac. 67% din participanții pentru care s-au virat contribuții și 71% din sumele virate.

Valoarea medie a unui cont în Pilonul II pentru cei 3,19 milioane participanți care au avut contribuții lunare (în perioada mai 2008 – septembrie 2015) a fost de 5.300 lei (aproximativ 1.200 de Euro), un avans anual de 27% și de 19% comparativ cu decembrie 2014. Peste 2 milioane de participanți înregistrau sume în cont de până în 5.000 lei. Valoarea contului pentru aproximativ 0,7 milioane persoane era cuprinsă între 5.000 și 10.000 de lei, iar pentru aproximativ 0,4 milioane persoane peste 10.000 de lei.

1.2.4. Structura investițiilor

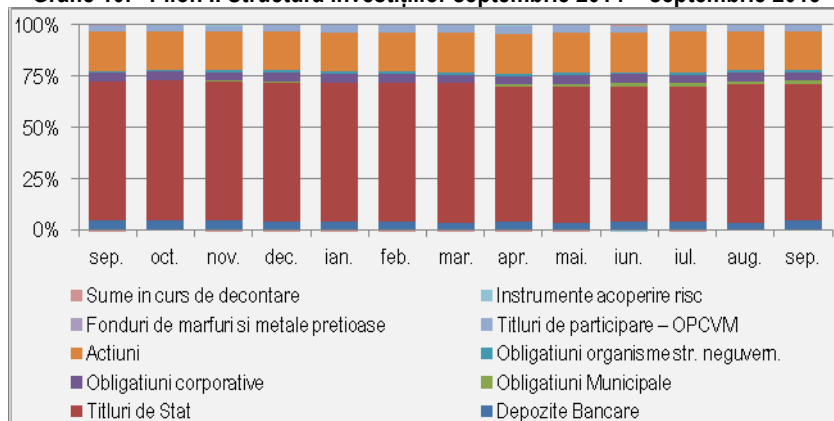
Comparativ cu septembrie anul trecut, la sfârșitul lunii septembrie 2015, sumele plasate în toate categoriile de instrumente financiare au înregistrat creșteri valorice situate între aproximativ 4% și 67%, sau de cinci ori mai mari, ca în cazul obligațiunilor municipale, în condițiile în care activele totale au crescut cu 29,81%.

Tabel 3. Pilon II Structură investiții - total (miliarde lei)

Nr. crt.	Instrumente financiare	sep.-14	dec.-14	sep.-15	sep.2015/ sep.2014	sep.2015/ dec.2014
1	Depozite Bancare	0,90	0,76	1,04	16,15%	37,02%
2	Titluri de Stat	12,05	13,02	15,43	28,12%	18,54%
3	Obligațiuni Municipale	0,07	0,07	0,33	380,73%	366,57%
4	Obligațiuni corporative	0,77	0,80	0,94	23,10%	18,31%
5	Obligațiuni ale organismelor străine neguvernamentale	0,14	0,25	0,24	66,73%	-3,86%
6	Acțiuni	3,38	3,66	4,32	27,79%	18,14%
7	Titluri de participare - OPCVM	0,55	0,58	0,70	28,15%	20,99%
8	Fonduri de mărfuri și metale prețioase	0,01	0,01	0,01	3,84%	0,76%
9	Instrumente de acoperire a riscului	0,01	-0,01	0,01	61,66%	-176,35%
10	Sume în curs de decontare	-0,08	-0,002	0,06	-180,12%	-3760,91%
	Activ total	17,78	19,13	23,09	29,81%	20,70%

Comparativ cu luna decembrie 2014, cu excepția sumelor plasate în obligațiuni ale organismelor străine neguvernamentale, sumele plasate în celelalte categorii au înregistrat creșteri cuprinse între aproximativ 18% și 37%, sau de cinci ori mai mari, ca în cazul obligațiunilor municipale, în condițiile în care activele totale au crescut cu 20,70%.

Grafic 10. Pilon II Structura investițiilor septembrie 2014 – septembrie 2015

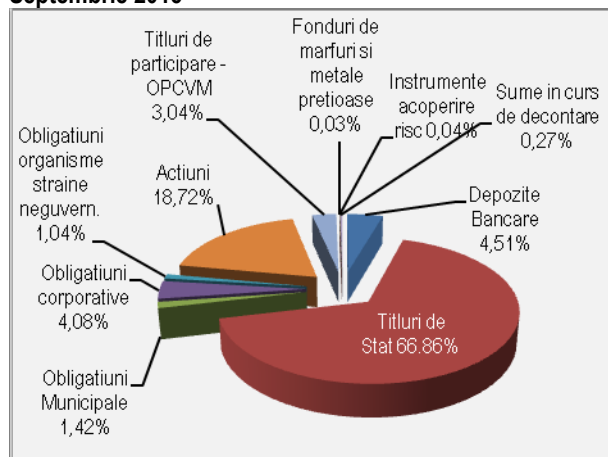


Din punct de vedere al alocării resurselor financiare pe diferite clase de active, ponderile în total active ale obligațiunilor municipale, obligațiunilor organismelor străine neguvernamentale au înregistrat creșteri în septembrie 2015 comparativ cu aceeași lună din 2014. Celelalte clase de active au înregistrat scăderi. Comparativ cu decembrie 2014, au înregistrat creșteri ponderile depozitelor bancare, obligațiunilor municipale și titlurilor de participare. Celelalte instrumente financiare au înregistrat scăderi ale ponderilor în total active.

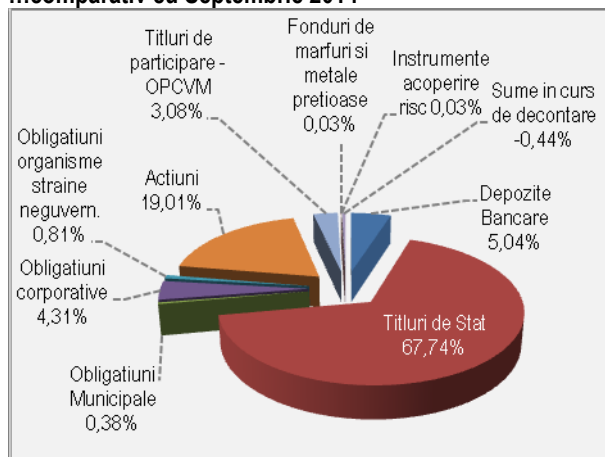
Structura portofoliilor fondurilor de pensii administrate privat a fost următoarea:

Grafic 11. Pilon II Structura investițiilor

Septembrie 2015



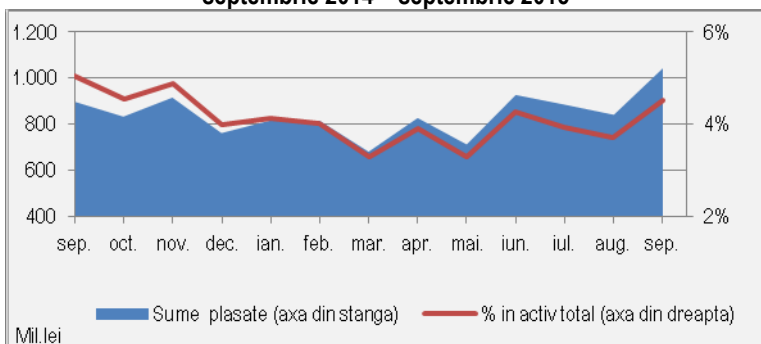
...comparativ cu Septembrie 2014



Tabel 3.1. Pilon II Depozite bancare

Instrumente financiare	sep.-14		dec.-14		sep.-15		sep.2015/ sep.2014		sep.2015/dec.2014	
	Valoare (mld. lei)	Pondere în active totale (%)	Valoare (mld. lei)	Pondere în active totale (%)	Valoare (mld. lei)	Pondere în active totale (%)	Valoare	Pondere în active totale	Valoare	Pondere în active totale
Depozite bancare	0,90	5,04%	0,76	3,97%	1,04	4,51%	↑	↓	↑	↑

Grafic 11.1. Pilon II Depozite bancare septembrie 2014 – septembrie 2015

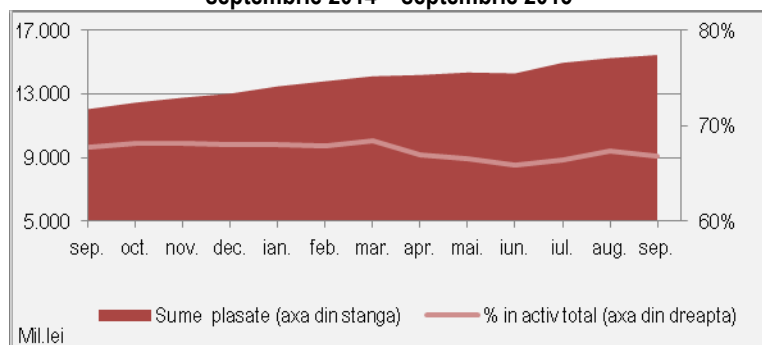


Depozite bancare: 4,15% din total active, în scădere față de septembrie 2014 (5,04%), dar în creștere comparativ cu decembrie 2014 (3,97%). Activele plasate în depozite bancare, în sumă de **1,04 miliarde de lei**, au crescut cu aproximativ 16% comparativ cu aceeași lună din 2014 și cu 37% față de decembrie anul trecut (Tabel 3. și Tabel 3.1.).

Tabel 3.2. Pilon II Titluri de stat

Instrumente financiare	sep.-14		dec.-14		sep.-15		sep.2015/ sep.2014		sep.2015/dec.2014	
	Valoare (mld. lei)	Pondere în active totale (%)	Valoare (mld. lei)	Pondere în active totale (%)	Valoare (mld. lei)	Pondere în active totale (%)	Valoare	Pondere în active totale	Valoare	Pondere în active totale
Titluri de stat	12,05	67,74%	13,02	68,07%	15,43	66,86%	↑	↓	↑	↓

Grafic 11.2. Pilon II Titluri de stat septembrie 2014 – septembrie 2015

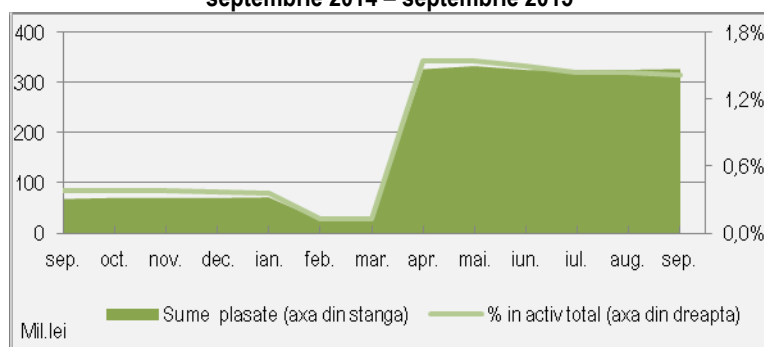


Titluri de stat: 66,86% din total active, au scăzut comparativ cu septembrie 2014 (67,74%) și decembrie anul trecut (68,07%). În perioada septembrie 2014 – septembrie 2015, ponderea titlurilor de stat în total active s-a situat pe un trend descendent cu o ușoară revenire în martie și august ac., pe ansamblu înregistrându-se o diferență de aproximativ 3 puncte procentuale între valoarea cea mai mare din martie 2015 (68,48%) și valoarea cea mai mică din iunie ac. (65,86%). Sumele plasate, **15,43 miliarde de lei**, au crescut semnificativ față de 2014 (aproximativ 28% - septembrie și 19% - decembrie (Tabel 3. și Tabel 3.2.).

Tabel 3.3. Pilon II Obligațiuni municipale

Instrumente financiare	sep.-14		dec.-14		sep.-15		sep.2015/ sep.2014		sep.2015/dec.2014	
	Valoare (mld. lei)	Pondere în active totale (%)	Valoare (mld. lei)	Pondere în active totale (%)	Valoare (mld. lei)	Pondere în active totale (%)	Valoare	Pondere în active totale	Valoare	Pondere în active totale
Obligațiuni municipale	0,07	0,38%	0,07	0,37%	0,33	1,42%	↑	↑	↑	↑

Grafic 11.3. Pilon II Obligațiuni municipale septembrie 2014 – septembrie 2015

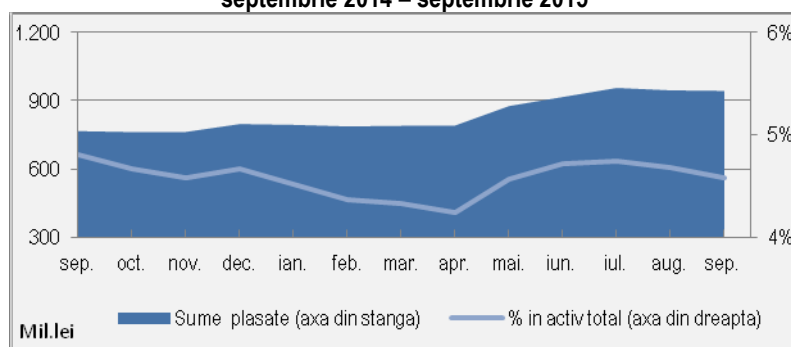


Obligațiuni municipale: 1,42% din total active, au crescut semnificativ comparativ cu septembrie 2014 (0,38%) și cu decembrie anul trecut (0,37%). Și activele investite au crescut semnificativ față de septembrie și decembrie 2014, de aproximativ cinci ori, atingând **0,33** miliarde de lei la 30 septembrie ac. (Tabel 3. și Tabel 3.3.).

Tabel 3.4. Pilon II Obligațiuni corporative

Instrumente financiare	sep.-14		dec.-14		sep.-15		sep.2015/ sep.2014		sep.2015/dec.2014	
	Valoare (mld. lei)	Pondere în active totale (%)	Valoare (mld. lei)	Pondere în active totale (%)	Valoare (mld. lei)	Pondere în active totale (%)	Valoare	Pondere în active totale	Valoare	Pondere în active totale
Obligațiuni corporative	0,77	4,31%	0,80	4,17%	0,94	4,08%	↑	↓	↑	↓

Grafic 11.4. Pilon II Obligațiuni corporative septembrie 2014 – septembrie 2015

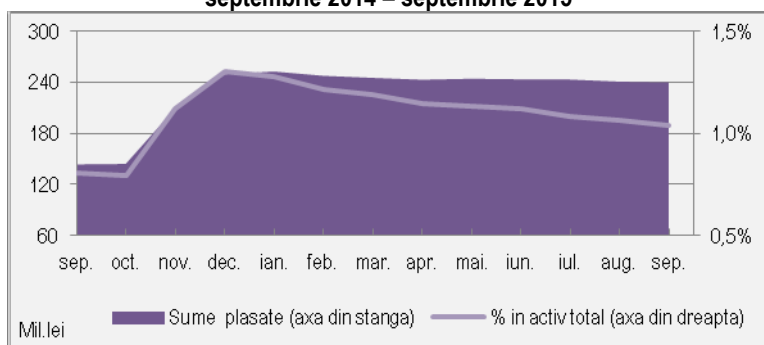


Obligațiuni corporative: 4,08% din total active, în scădere ușoară comparativ cu 2014 (4,31% în septembrie și 4,17% în decembrie). Sumele plasate în obligațiuni corporative, reprezentând **0,94** miliarde de lei, au crescut cu 23% comparativ cu septembrie și cu 18% față de decembrie anul trecut (Tabel 3. și Tabel 3.4.).

Tabel 3.5. Pilon II Obligațiuni ale organismelor străine neguvernamentale

Instrumente financiare	sep.-14		dec.-14		sep.-15		sep.2015/ sep.2014		sep.2015/dec.2014	
	Valoare (mld. lei)	Pondere în active totale (%)	Valoare (mld. lei)	Pondere în active totale (%)	Valoare (mld. lei)	Pondere în active totale (%)	Valoare	Pondere în active totale	Valoare	Pondere în active totale
Obligațiuni organisme străine neguvernamentale	0,14	0,81%	0,25	1,31%	0,24	1,04%	↑	↑	↓	↓

Grafic 11.5. Pilon II Obligațiuni organisme străine neguvernamentale septembrie 2014 – septembrie 2015

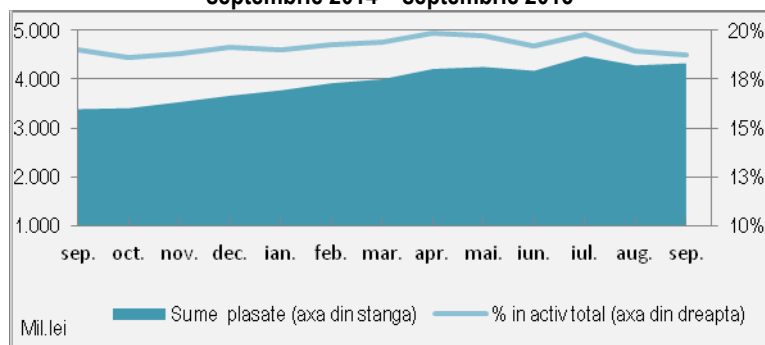


Obligațiuni ale organismelor străine neguvernamentale: 1,04% din total active, au crescut ca pondere față de septembrie 2014 (0,81%), dar au scăzut, comparativ cu decembrie anul trecut (1,31%). Activele investite în acest tip de instrument, **0,24** miliarde de lei, au înregistrat un ritm anual de creștere semnificativ de aproximativ 67%, dar comparativ cu decembrie anul trecut au scăzut cu aproximativ patru puncte procentuale (Tabel 3. și Tabel 3.5.).

Tabel 3.6. Pilon II Acțiuni

Instrumente financiare	sep.-14		dec.-14		sep.-15		sep.2015/ sep.2014		sep.2015/dec.2014	
	Valoare (mld. lei)	Pondere în active totale (%)	Valoare (mld. lei)	Pondere în active totale (%)	Valoare (mld. lei)	Pondere în active totale (%)	Valoare	Pondere în active totale	Valoare	Pondere în active totale
Acțiuni	3,38	19,01%	3,66	19,12%	4,32	18,72%	↑	↓	↑	↓

Grafic 11.6. Pilon II Acțiuni septembrie 2014 – septembrie 2015

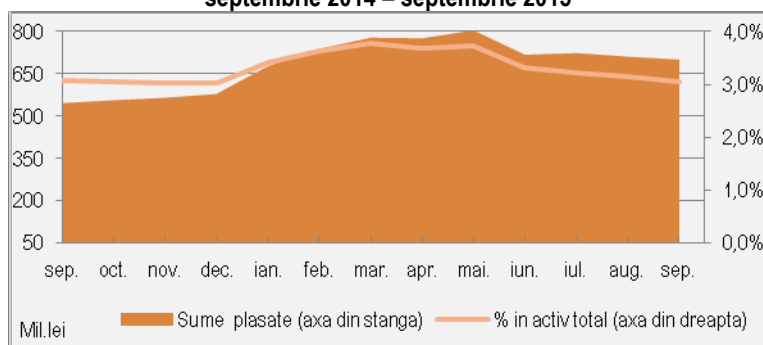


Acțiuni: 18,72% din total active, în scădere comparativ cu 2014 (19,01% în septembrie și 19,12% în decembrie). Ponderea acțiunilor total active a crescut constantă în perioada septembrie 2014 – septembrie 2015, cu un trend ușor fluctuant în ultimele două trimestre din 2015, ceea ce a determinat o diferență de aproximativ un punct procentual între cea mai mare valoare din aprilie ac. (19,87%) și cea mică valoare din octombrie 2014 (18,63%). Sumele plasate în acțiuni, **4,32** miliarde de lei, au înregistrat un avans anual semnificativ, aproximativ 28%, în timp ce creșterea față de decembrie anul trecut a fost de 18,14% (Tabel 3. și Tabel 3.6.).

Tabel 3.7. Pilon II Titluri de participare

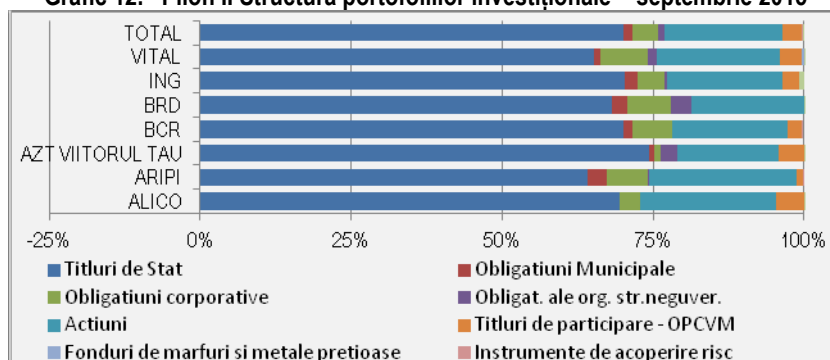
Instrumente financiare	sep.-14		dec.-14		sep.-15		sep.2015/ sep.2014		sep.2015/dec.2014	
	Valoare (mld. lei)	Pondere în active totale (%)	Valoare (mld. lei)	Pondere în active totale (%)	Valoare (mld. lei)	Pondere în active totale (%)	Valoare	Pondere în active totale	Valoare	Pondere în active totale
Titluri de participare OPCVM	0,55	3,08%	0,58	3,03%	0,70	3,04%	↑	↓	↑	↑

Grafic 11.7. Pilon II Titluri de participare septembrie 2014 – septembrie 2015



Titluri de participare - OPCVM: 3,04% din total active au scăzut față de septembrie 2014 (3,08%), dar au crescut comparativ cu decembrie anul trecut (3,04%). Valoarea activelor investite, **0,70** miliarde de lei, a crescut semnificativ comparativ cu 2014, aproximativ 28% în septembrie și 21% în decembrie (Tabel 3. și Tabel 3.7.).

Grafic 12. Pilon II Structura portofoliilor investiționale – septembrie 2015



Celelalte categorii de instrumente financiare au înregistrat în septembrie 2015 următoarele ponderi în total active fonduri de pensii administrate privat:

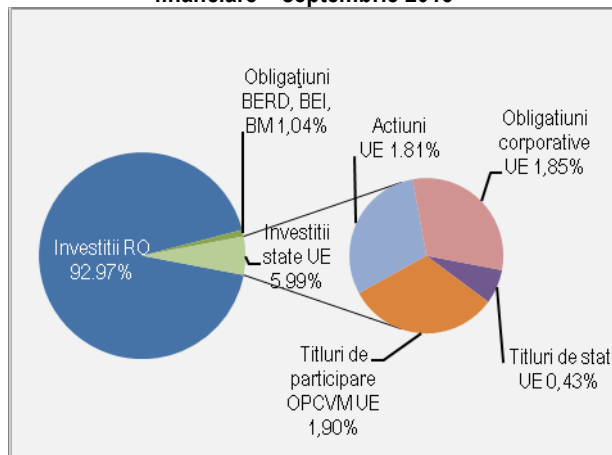
- fonduri de mărfuri și metale prețioase: **0,03%**;
- instrumente de acoperire a riscului: **0,04%**;
- sume în curs de decontare pentru achiziționare/vânzare active sau disponibilități în cont curent: **0,27%**.

Tabel 4. Pilon II Structură investiții

Investiții	sep.-14	dec.-14	sep.-15	sep.2015/ sep.2014	sep.2015/ dec.2014
Investiții RO	93,94%	93,24%	92,97%	↓	↓
Investiții state UE	5,25%	5,45%	5,99%	↑	↑
Obligațiuni BERD, BEI, BM	0,81%	1,31%	1,04%	↑	↓

În septembrie 2015, **92,97%** din activele fondurilor de pensii erau plasate în țară, în scădere ușoară față de 2014 (93,94% în septembrie și 93,24% în decembrie). **5,99%** din active reprezentau plasamente în state membre UE, iar 1,04% în obligațiuni ale organismelor străine neguvernamentale, cum ar fi BERD, BEI, BM (Tabel 4., Grafic 13.).

Grafic 13. Pilon II Structură investiții în plasamente financiare – septembrie 2015



1.2.5. Rate de rentabilitate

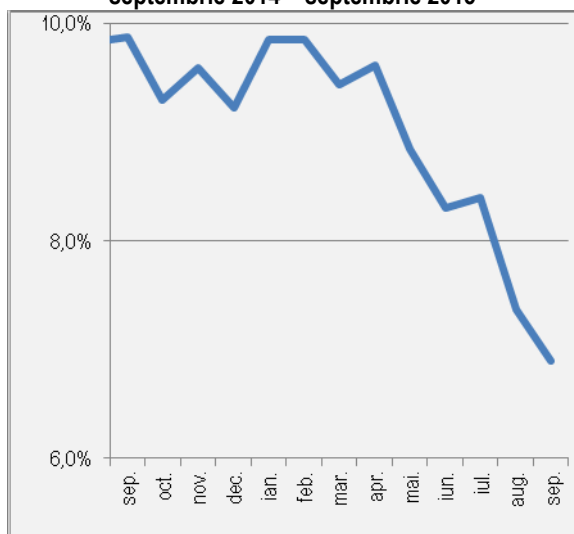
Indicatorii de performanță ai fondurilor de pensii administrate privat înregistrați în septembrie 2015 au fost (Grafic 14. și Grafic 14.1):

- rata de rentabilitate anualizată a fondurilor de pensii cu grad de risc ridicat: ARIPI: **6,7453%**,
- rata de rentabilitate minimă a fondurilor de pensii cu grad de risc ridicat: **2,1002%**,
- ratele de rentabilitate anualizate ale fondurilor de pensii cu grad de risc mediu:

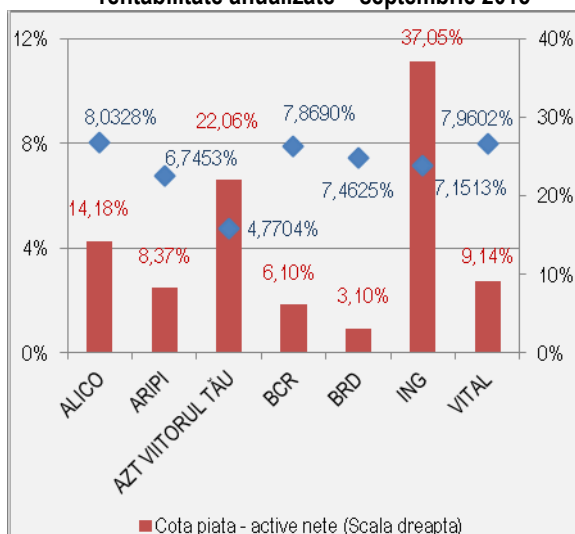
○ ALICO:	8,0328%
○ AZT VIITORUL TĂU:	4,7704%
○ BCR:	7,8690%
○ BRD:	7,4625%
○ ING:	7,1513%
○ VITAL:	7,9602%

- rata de rentabilitate minimă a fondurilor de pensii cu grad de risc mediu: **3,1002%**,

Grafic 14. Pilon II - Rata medie ponderată de rentabilitate septembrie 2014 – septembrie 2015



Grafic 14.1. Pilon II Cotă de piață - active nete și rate de rentabilitate anualizate – septembrie 2015



- rata medie ponderată de rentabilitate a tuturor fondurilor de pensii administrate privat pentru ultimele 24 luni: **6,9032%**.

1.3. Pensiile facultative (Pilonul III)

1.3.1. Valoarea activelor nete și total participanți

Tabel 5. Pilon III Active nete (mil. lei)

Nr. crt.	Fond de pensii facultative	sep.-14	dec.-14	sep.-15	sep.15/sep.14	sep.15/dec.14
1	NN OPTIM	360,59	386,63	448,17	24,29%	15,92%
2	BCR PLUS	159,12	170,69	200,63	26,09%	17,54%
3	AZT MODERATO	136,91	143,69	160,84	17,47%	11,93%
4	NN ACTIV	113,23	119,70	134,61	18,88%	12,46%
5	AZT VIVACE	58,71	61,00	64,68	10,16%	6,03%
6	BRD MEDIO	45,71	51,70	59,58	30,32%	15,23%
7	RAIFFEISEN ACUMULARE	47,30	49,48	55,10	16,49%	11,36%
8	PENSIA MEA	39,38	40,70	43,46	10,37%	6,78%
9	STABIL	10,19	10,85	12,25	20,21%	12,91%
10	EUREKO CONFORT	5,11	5,35	5,73	12,01%	7,06%
11	AEGON ESENTIAL	-	-	0,03		
	TOTAL	976,27	1.039,79	1.185,06	21,39%	13,97%

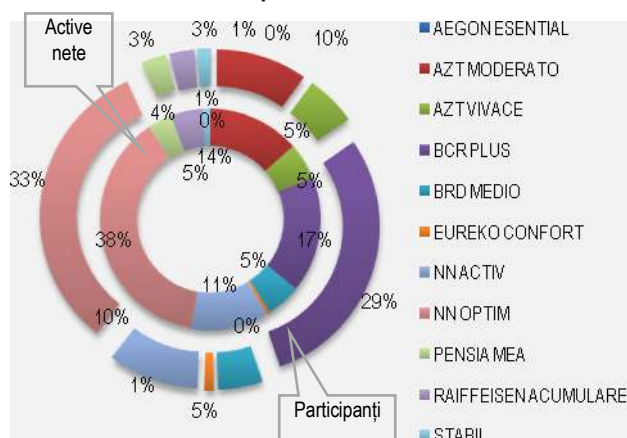
Activele nete ale fondurilor de pensii facultative au atins în septembrie 2015 **1,19 miliarde de lei (0,27 miliarde de euro)**, înregistrând un avans de **21,39%** comparativ cu septembrie 2014 **13,97%** față de decembrie anul trecut (21,24% și respectiv, 15,66% raportat la moneda euro). Pe parcursul perioadei septembrie 2014 – septembrie 2015, ritmul lunar de creștere a fluctuat, înregistrând o valoare maximă în iulie anul acesta (3,44%) și minimă în luna august 2015 (-0,47%).

Tabel 6. Pilon III Număr de participanți (pers.)

Nr. crt.	Fond de pensii facultative	aug.-14	iul.-15	sep.-15	sep.15/sep.14	sep.15/dec.14
1	NN OPTIM	107.923	111.277	122.444	13,45%	10,04%
2	BCR PLUS	94.164	98.310	109.730	16,53%	11,62%
3	NN ACTIV	34.378	35.407	37.091	7,89%	4,76%
4	AZT MODERATO	36.010	36.235	36.724	1,98%	1,35%
5	AZT VIVACE	20.439	20.486	20.486	0,23%	0,00%
6	BRD MEDIO	15.433	16.445	18.063	17,04%	9,84%
7	PENSIA MEA	10.090	10.067	10.018	-0,71%	-0,49%
8	RAIFFEISEN ACUMULARE	9.225	9.429	9.966	8,03%	5,70%
9	STABIL	5.042	5.048	5.080	0,75%	0,63%
10	EUREKO CONFORT	3.752	3.748	3.727	-0,67%	-0,56%
11	AEGON ESENTIAL			108		
	TOTAL	336.456	346.452	373.437	10,99%	7,79%

373.437 de participanți erau înregistrați în sistemul pensiilor facultative la 30 septembrie ac., un avans anual de **10,99%** și de **7,99%** față de decembrie anul trecut. Ritmul lunar de creștere, 0,62%, a fluctuat pe parcursul perioadei septembrie 2014 – septembrie 2015, valoarea maximă fiind înregistrată în februarie ac. (1,37%), iar cea minimă în ianuarie 2015 (0,39%).

Grafic 15. Pilon III Cotă de piață în funcție de participanți și active nete – septembrie 2015

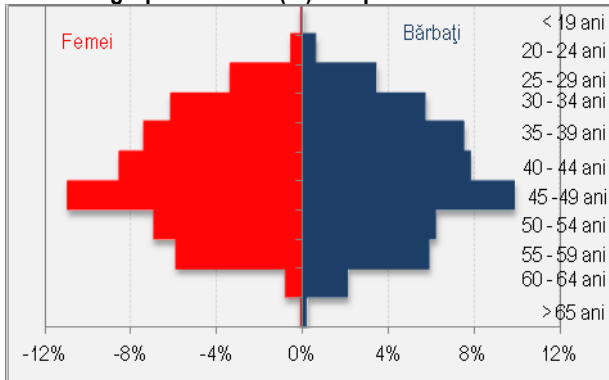


Primele trei fonduri de pensii, FPF NN OPTIM, FPF BCR PLUS și FPF AZT MODERATO dețineau în septembrie 2015 aproximativ 68% din activele nete și 72% din participanți (Grafic 15.).

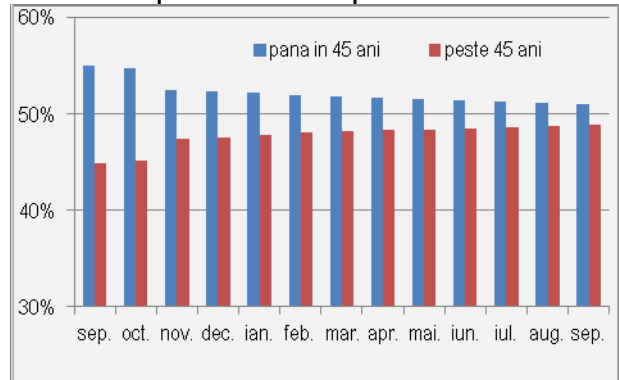
Valoarea medie a unui cont în Pilonul III pentru cei 373.437 mii participanți a fost de 3.173 lei (718 de Euro), un avans anual de aproximativ 9%, creșterea față de decembrie anul trecut fiind de 8%.

Raportul între participanții cu vârsta de până la 45 de ani și cei cu vârsta de peste 45 de ani era la 30 septembrie 2015 aproximativ **51% la 49%**. În condițiile maturizării sistemului, raportul s-a modificat în favoarea participanților cu vârsta de peste 45 de ani (Grafic 16. și 16.1.). Astfel, în perioada septembrie 2014 – septembrie 2015, s-a înregistrat o scădere de aproximativ patru puncte procentuale a ponderii celor cu vârsta de până în 45 ani comparativ cu septembrie 2014 (aproximativ 55% la 45%) și cu un punct procentual comparativ cu decembrie 2014 (aproximativ 52% la 48%). Pe gen, distribuția a fost următoarea: aproximativ **49,6%** erau bărbați și **50,4%** femei (Grafic 16.).

Grafic 16. Pilon III Participanți – piramida anilor pe sexe și grupe de vârstă (%) - septembrie 2015

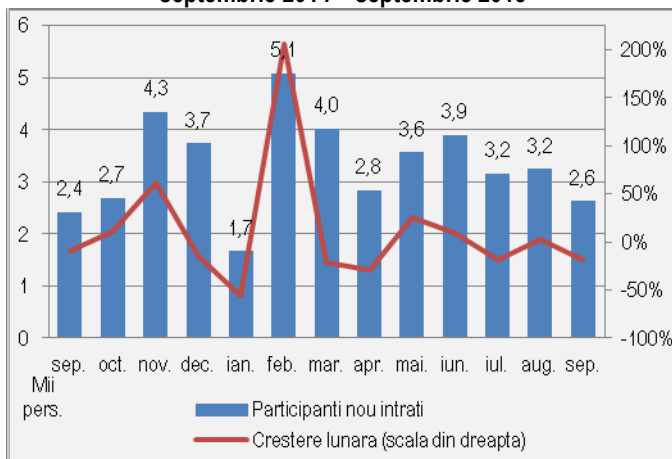


Grafic 16.1. Pilon III Evoluție structură pe grupe de vârstă septembrie 2014 – septembrie 2015



1.3.2. Participanți nou intrați

Grafic 17. Pilon III Număr participanți nou intrați în sistem septembrie 2014 – septembrie 2015

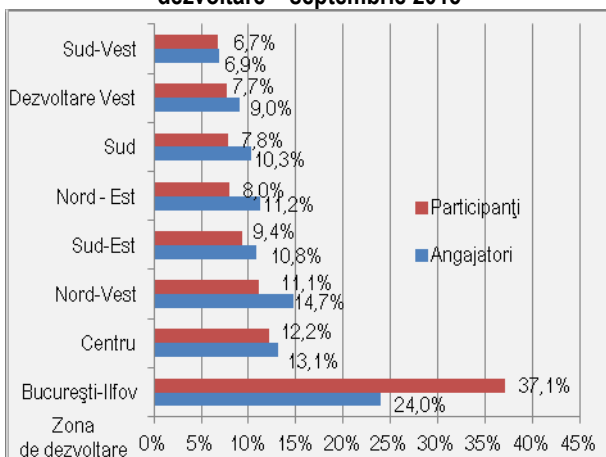


2.631 de noi participanți au aderat în septembrie 2015 la unul din cele 11 fonduri de pensii facultative. Comparativ cu septembrie 2014 s-a înregistrat o creștere de 8,54%, dar față de decembrie anul trecut numărul noilor participanți a scăzut cu aproximativ 30%.

Pe ansamblu, în primele nouă luni din acest an, **30 mii** persoane au intrat în sistem, o creștere de aproximativ 16% comparativ cu aceeași perioadă din 2014.

În funcție de regiunile de dezvoltare ale României, cei mai mulți participanți lucrau în București (36%), iar cele mai bine reprezentate regiuni de dezvoltare au fost București - Ilfov: **37%**, CENTRU cu **12%** și NORD-VEST cu **11%** (cele trei regiuni însumând aproximativ 60% dintre participanți), celelalte regiuni (40%) au înregistrat ponderi cuprinse între 7 și 9% din total (Grafic 18.).

Grafic 18. Pilon III Structura participanților pe regiuni de dezvoltare – septembrie 2015

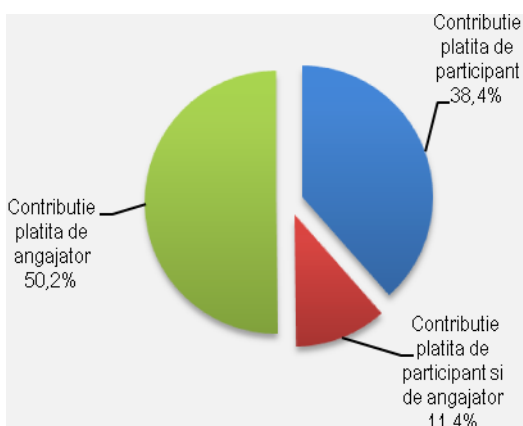


Grafic 19. Pilon III Structura angajaților în funcție de activitățile economice – septembrie 2015



Cele mai bine reprezentate activități economice în septembrie 2015 au fost industria și tranzacțiile imobiliare, aproximativ cu 12% și intermedierile financiare (10%), însumând **35%**. Cele mai slab reprezentate activități economice, cu ponderi de aproximativ 1%, au fost agricultura și serviciile hoteliere (Grafic 19.).

Grafic 20. Pilon III Participarea la plata contribuțiilor – septembrie 2015



Aproximativ **62%** din contribuțiile la fondurile facultative au fost plătite de către angajatori (50,2%) sau de către participanți împreună cu angajatorii lor (11,4%), în timp ce **38%** dintre participanți au plătit singuri contribuțiile în septembrie 2015 (Grafic 20.).

În funcție de locația angajatorului, distribuția participanților la 30 septembrie 2015 a fost aproximativ **81%** în mediul urban și **19%** în mediul rural.

1.3.3. Structura investițiilor

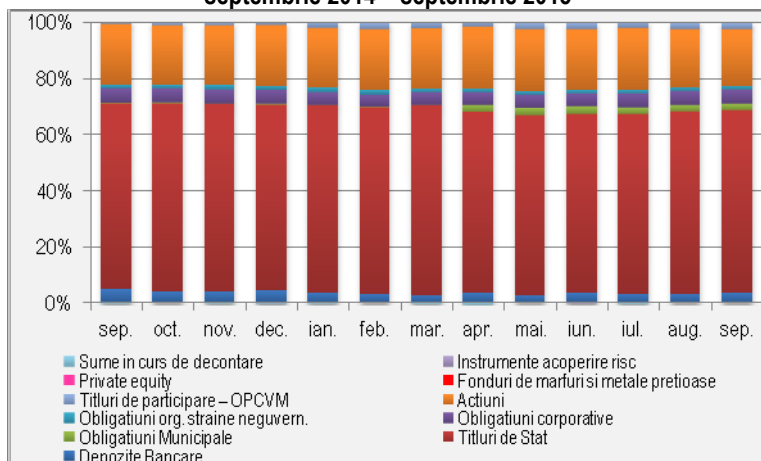
Tabel 7. Pilon III Structură investiții – total (mil. lei)

Nr. crt.	Instrumente financiare	sep.-14	dec.-14	sep.-15	sep.2015/sep.2014	sep.2015/dec.2014
1	Depozite Bancare	49,88	47,91	41,83	-16,14%	-12,69%
2	Titluri de Stat	642,41	688,43	772,26	20,21%	12,18%
3	Obligațiuni Municipale	4,13	4,04	28,90	599,30%	615,30%
4	Obligațiuni corporative	50,11	48,85	57,29	14,34%	17,29%
5	Obligațiuni ale organismelor străine neguvernamentale	13,97	18,56	17,91	28,18%	-3,52%
6	Acțiuni	209,36	223,46	239,39	14,34%	7,13%
7	Titluri de participare - OPCVM	10,62	11,63	26,66	151,07%	129,29%
8	Fonduri de mărfuri și metale prețioase	0,03	0,00	0,00	-100,00%	-
9	Private equity	0,13	0,20	0,42	230,39%	116,79%
10	Instrumente de acoperire a riscului	0,73	-0,07	0,89	20,75%	1421,32%
11	Sume in curs de decontare	-3,48	-1,48	1,50	-143,23%	-201,38%
	Activ total	977,90	1.041,52	1.187,04	21,39%	13,97%

Comparativ cu septembrie 2014, numai sumele plasate în depozite bancare și fonduri de mărfuri și metale prețioase au înregistrat scăderi în septembrie 2015. În cazul celorlalte clase de active s-au înregistrat creșteri cuprinse între aproximativ 14% și 29%, sau de trei ori, ca în cazul titlurilor de participare și private equity, sau de șapte ori, ca în cazul obligațiunilor municipale, în condițiile unui avans anual al activelor totale de aproximativ 21,39%.

Raportat la decembrie 2014, s-au înregistrat scăderi ale sumelor plasate în depozite bancare și obligațiuni ale organismelor străine neguvernamentale. În cazul sumelor plasate în celelalte clase de active s-au înregistrat creșteri, cuprinse între aproximativ 7% și 17%, sau chiar de două ori, în cazul titlurilor de participare și private equity, sau de șapte ori, în cazul obligațiunilor municipale în timp ce activele totale au crescut cu aproximativ 14%.

Grafic 21. Pilon III Structură investiții septembrie 2014 – septembrie 2015

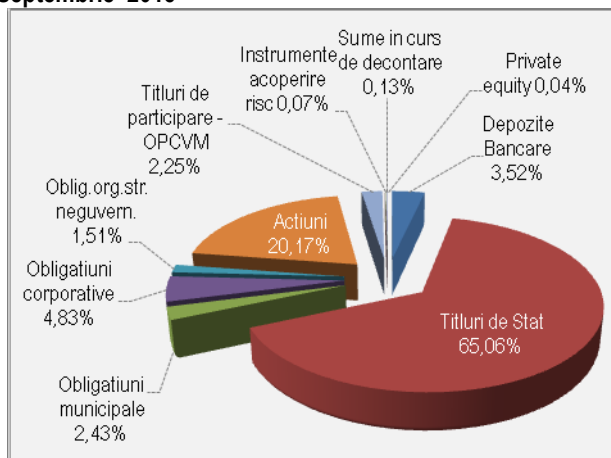


Din punct de vedere al alocării resurselor financiare pe diferite clase de active, au înregistrat creșteri comparativ cu luna septembrie 2014 următoarele categorii de instrumente financiare: obligațiunile municipale, obligațiunile organismelor străine neguvernamentale, titlurile de participare și private equity. Celelalte clase de active au înregistrat scăderi. Comparativ cu decembrie 2014 au înregistrat creșteri obligațiunile municipale, obligațiunile corporative, obligațiunile organismelor străine neguvernamentale, titlurile de participare și private equity. Celelalte clase de active au înregistrat scăderi.

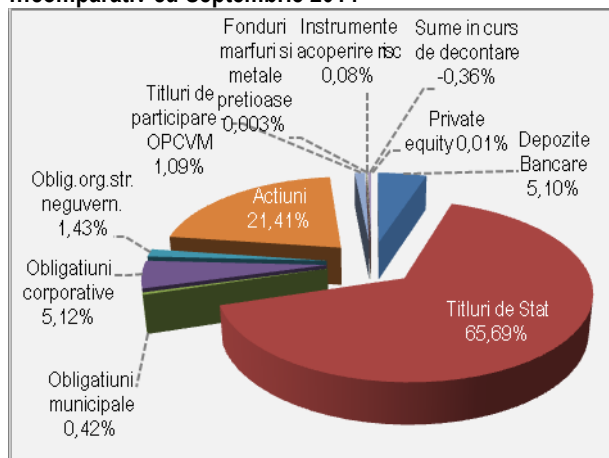
Evoluția structurii investițiilor pe parcursul anului trecut și structura portofoliilor fondurilor de pensii facultative în septembrie 2015 este prezentată în graficele 21 și 22.

Grafic 22. Pilon III Structura investițiilor

Septembrie 2015



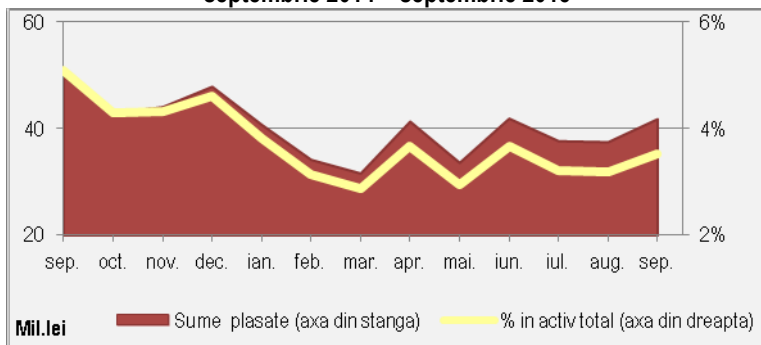
...comparativ cu Septembrie 2014



Tabel 7.1. Pilon III Depozite bancare

Instrument financiar	sep.-14		dec.-14		sep.-15		sep.2015/sep.2014		sep.2015/dec.2014	
	Valoare (mil. lei)	Pondere în active totale (%)	Valoare (mil. lei)	Pondere în active totale (%)	Valoare (mil. lei)	Pondere în active totale (%)	Valoare	Pondere în active totale	Valoare	Pondere în active totale
Depozite bancare	49,88	5,10%	47,91	4,60%	41,83	3,52%	↓	↓	↓	↓

Grafic 22.1. Pilon III Depozite bancare septembrie 2014 – septembrie 2015

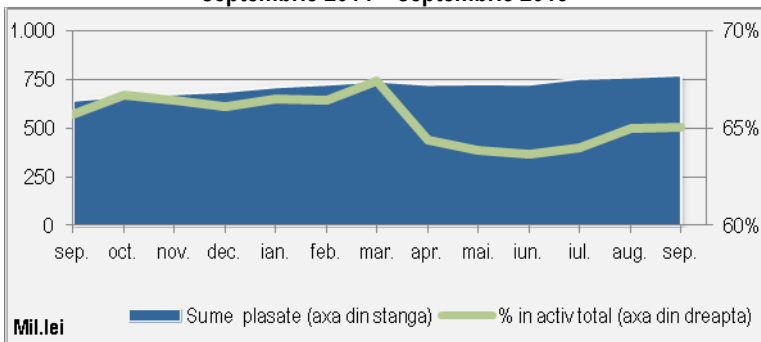


Depozite bancare: 3,52% din total active fonduri, în scădere față de 2014 (5,10% în septembrie și 4,60% în decembrie). Activele plasate în depozite bancare, 41,83 milioane de lei, au scăzut cu 16,14% față de septembrie 2014 și cu 12,69% comparativ cu decembrie 2014 (Tabel 7. și Tabel 7.1.).

Tabel 7.2. Pilon III Titluri de stat

Instrument financiar	sep.-14		dec.-14		sep.-15		sep.2015/sep.2014		sep.2015/dec.2014	
	Valoare (mil. lei)	Pondere în active totale (%)	Valoare (mil. lei)	Pondere în active totale (%)	Valoare (mil. lei)	Pondere în active totale (%)	Valoare	Pondere în active totale	Valoare	Pondere în active totale
Titluri de stat	642,41	65,69%	688,43	66,10%	772,26	65,06%	↑	↓	↑	↓

Grafic 22.2. Pilon III Titluri de stat septembrie 2014 – septembrie 2015

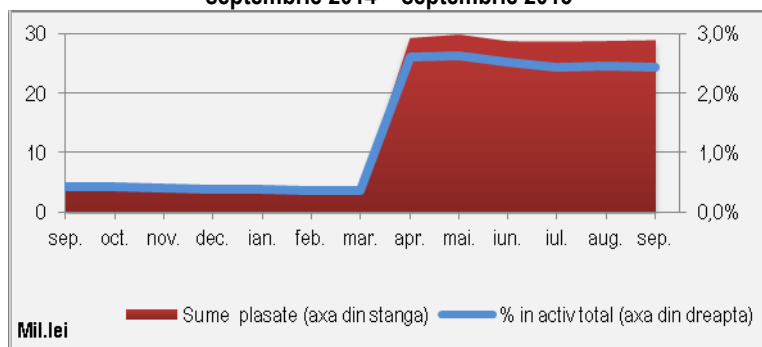


Titluri de stat: 65,06% din total active, în scădere față 2014 (65,69% în septembrie și 66,10% în decembrie). În perioada analizată, ponderea titlurilor de stat în total active s-a situat pe un trend ușor fluctuant, pe ansamblu înregistrându-se o diferență de aproximativ patru puncte procentuale între valoarea cea mai mare din martie 2015 (67,44%) și valoarea cea mai mică din iunie ac. (63,68%). Valoric, activele investite în titluri de stat, aproximativ 772,26 milioane de lei, au crescut cu 20,21% față de septembrie 2014 și cu 12,18% de decembrie anul trecut (Tabel 7. și Tabel 7.2.).

Tabel 7.3. Pilon III Obligațiuni municipale

Instrument financiar	sep.-14		dec.-14		sep.-15		sep.2015/sep.2014		sep.2015/dec.2014	
	Valoare (mil. lei)	Pondere în active totale (%)	Valoare (mil. lei)	Pondere în active totale (%)	Valoare (mil. lei)	Pondere în active totale (%)	Valoare	Pondere în active totale	Valoare	Pondere în active totale
Obligațiuni municipale	4,13	0,42%	4,04	0,39%	28,90	2,43%	↑	↑	↑	↑

Grafic 22.3. Pilon III Obligațiuni municipale septembrie 2014 – septembrie 2015

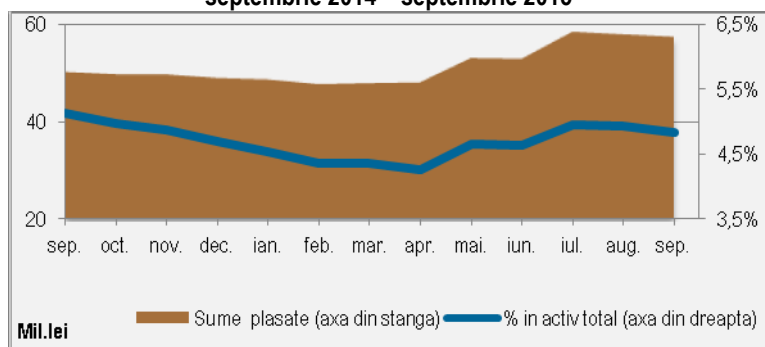


Obligațiuni municipale: 2,43% din total active, au crescut semnificativ față de 2014 (0,42% în septembrie și 0,39% în decembrie). Sumele plasate în obligațiuni municipale în valoare de **28,90** milioane lei, au crescut comparativ cu 2014, de aproximativ șapte ori, atât față de septembrie, cât și de decembrie (Tabel 7. și Tabel 7.3.).

Tabel 7.4. Pilon III Obligațiuni corporative

Instrument financiar	sep.-14		dec.-14		sep.-15		sep.2015/sep.2014		sep.2015/dec.2014	
	Valoare (mil. lei)	Pondere în active totale (%)	Valoare (mil. lei)	Pondere în active totale (%)	Valoare (mil. lei)	Pondere în active totale (%)	Valoare	Pondere în active totale	Valoare	Pondere în active totale
Obligațiuni corporative	50,11	5,12%	48,85	4,69%	57,29	4,83%	↑	↓	↑	↑

Grafic 22.4. Pilon III Obligațiuni corporative septembrie 2014 – septembrie 2015

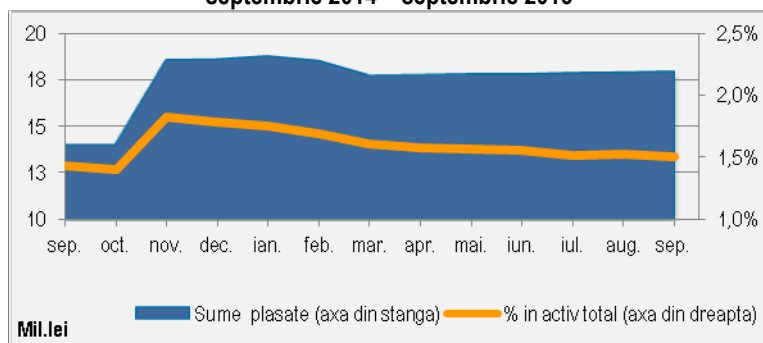


Obligațiuni corporative: 4,83% din total active fonduri, în scădere față de septembrie 2014 (5,12%), dar în creștere ușoară față de decembrie anul trecut (4,69%). Valoarea activelor investite în obligațiuni corporative, **57,29** milioane de lei, a înregistrat un avans de 14,34% față de septembrie 2014 și 17,29% față de decembrie anul trecut (Tabel 7. și Tabel 7.4.).

Tabel 7.5. Pilon III Obligațiuni ale organismelor străine neguvernamentale

Instrument financiar	sep.-14		dec.-14		sep.-15		sep.2015/sep.2014		sep.2015/dec.2014	
	Valoare (mil. lei)	Pondere în active totale (%)	Valoare (mil. lei)	Pondere în active totale (%)	Valoare (mil. lei)	Pondere în active totale (%)	Valoare	Pondere în active totale	Valoare	Pondere în active totale
Obligațiuni ale organismelor străine neguvernamentale	13,97	1,43%	18,56	1,78%	17,91	1,51%	↑	↑	↓	↓

Grafic 22.5. Pilon III Obligațiuni ale organismelor străine neguvernamentale septembrie 2014 – septembrie 2015

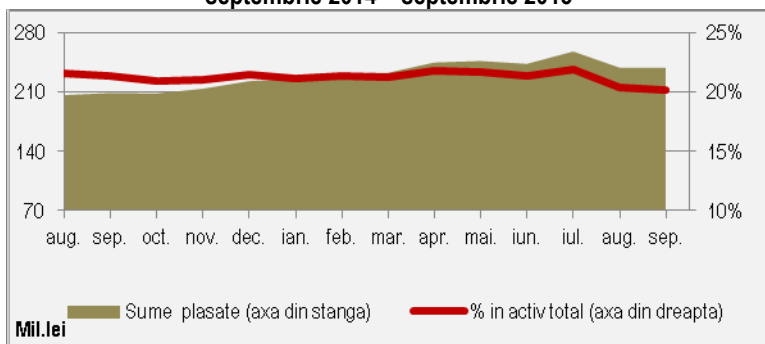


Obligațiuni ale organismelor străine neguvernamentale: 1,51% din active fonduri, în ușoară creștere față de septembrie 2014 (1,43%), dar în scădere față de decembrie anul trecut (1,78%). Activele plasate în obligațiuni ale organismelor străine neguvernamentale, **17,91** milioane de lei, au crescut cu 28,18% față de aceeași lună din 2014, dar au scăzut cu aproximativ 4% comparativ cu decembrie anul trecut (Tabel 7. și Tabel 7.5.).

Tabel 7.6. Pilon III Acțiuni

Instrument financiar	sep.-14		dec.-14		sep.-15		sep.2015/sep.2014		sep.2015/dec.2014	
	Valoare (mil. lei)	Pondere în active totale (%)	Valoare (mil. lei)	Pondere în active totale (%)	Valoare (mil. lei)	Pondere în active totale (%)	Valoare	Pondere în active totale	Valoare	Pondere în active totale
Acțiuni	209,36	21,41%	223,46	21,46%	239,39	20,17%	↑	↓	↑	↓

**Grafic 22.6. Pilon III Acțiuni
septembrie 2014 – septembrie 2015**

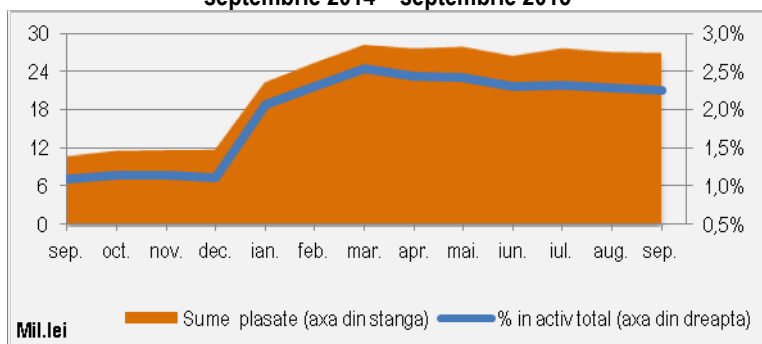


Acțiuni: 20,17% din active fonduri, în scădere comparativ cu 2014 (21,41% în septembrie și 21,46% în decembrie). Ponderea acțiunilor din total active a crescut constantă în perioada analizată, cu un trend ușor fluctuant în trimestrele II și III din 2015, ceea ce a determinat o diferență de aproximativ două puncte procentuale între cea mai mare valoare din iulie ac. (21,93%) și cea mică valoare din septembrie ac. (20,17%). Sumele plasate în acțiuni, **239,39** milioane de lei, au crescut cu 14,34% față de septembrie 2014 și cu 7,13% față de luna decembrie anul trecut (Tabel 7. și Tabel 7.6.).

Tabel 7.7. Pilon III Titluri de participare - OPCVM

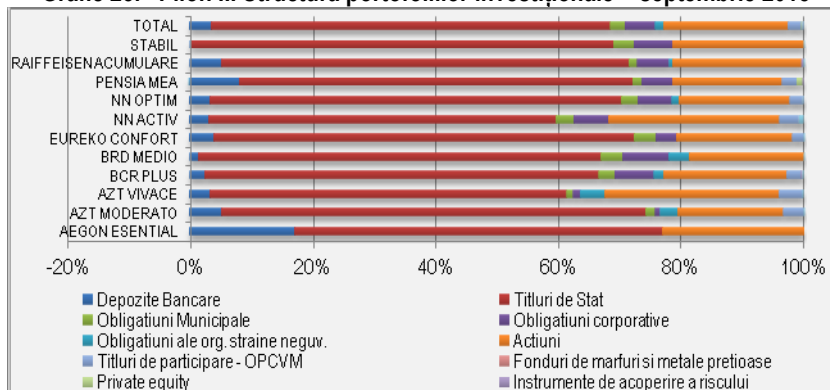
Instrument financiar	sep.-14		dec.-14		sep.-15		sep.2015/sep.2014		sep.2015/dec.2014	
	Valoare (mil. lei)	Pondere în active totale (%)	Valoare (mil. lei)	Pondere în active totale (%)	Valoare (mil. lei)	Pondere în active totale (%)	Valoare	Pondere în active totale	Valoare	Pondere în active totale
Titluri de participare OPCVM	10,62	1,09%	11,63	1,12%	26,66	2,25%	↑	↑	↑	↑

**Grafic 22.7. Pilon III Titluri de participare - OPCVM
septembrie 2014 – septembrie 2015**



Titluri de participare OPCVM: 2,25% din total active fonduri, în creștere față de 2014 (1,09% în septembrie și 1,12% în decembrie). Activele investite în titluri de participare înregistrau la 30 septembrie 2015 **26,66** milioane de lei, o creștere de aproximativ trei ori față de septembrie 2014 și de două ori comparativ cu decembrie anul trecut (Tabel 7. și Tabel 7.7.).

Grafic 23. Pilon III Structura portofoliilor investiționale – septembrie 2015



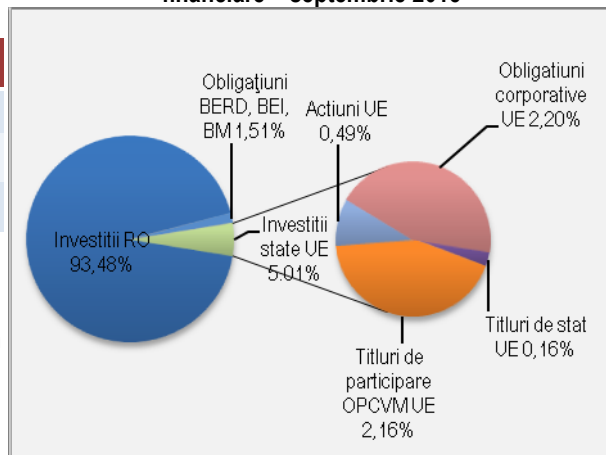
Celelalte categorii de instrumente financiare au înregistrat la 30 septembrie 2015 următoarele ponderi în total active fonduri de pensii facultative:

- Private equity: **0,04%**,
- Instrumentele de acoperire a riscului **0,07%**,
- Sumele în curs de decontare pentru achiziționare/vânzare active sau disponibilități în cont curent au reprezentat **0,13%**.

Grafic 24. Pilon III Structura investițiilor în plasamente financiare – septembrie 2015

Tabel 8. Pilon III Structură investiții

Investiții	sep.-14	dec.-14	sep.-15	sep.2015/ sep.2014	sep.2015/ dec.2014
Investiții RO	92,94%	92,69%	93,48%	↑	↑
Investiții state UE	5,63%	5,53%	5,01%	↓	↓
Obligațiuni BERD, BEI, BM	1,43%	1,78%	1,51%	↑	↓



93,48% din activele fondurilor de pensii facultative erau plasate în țară, în creștere față de 2014 (92,94% în septembrie și 92,69% în decembrie). 5,01% din active erau plasate în state UE, iar 1,51% în obligațiuni ale organismelor străine neguvernamentale, cum ar fi BERD, BEI, BM (Tabel 8. Grafic 24.).

1.3.4. Rate de rentabilitate

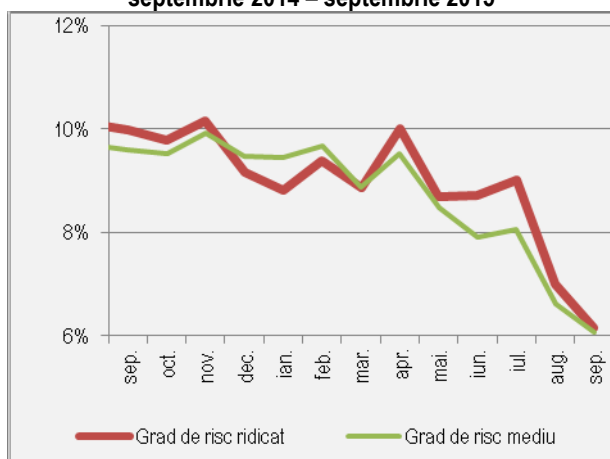
Indicatorii de performanță înregistrați de fondurile de pensii facultative în luna septembrie 2015 au fost (Grafic 25. și Grafic 25.1.):

- Rata de rentabilitate anualizată a fondurilor de pensii cu grad de risc ridicat:

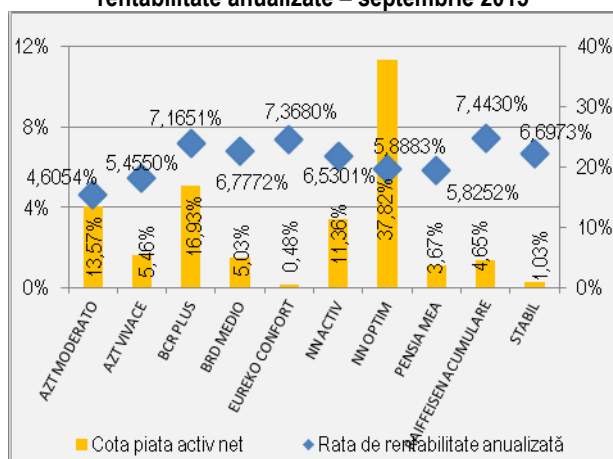
- AZT VIVACE: **5,4550%**
- NN ACTIV: **6,5301%**

Rata medie ponderată de rentabilitate a tuturor fondurilor de pensii cu grad de risc ridicat: **6,1634%**.

Grafic 25. Pilon III Rate medii de rentabilitate în perioada septembrie 2014 – septembrie 2015



Grafic 25.1. Pilon III Cotă de piață – active nete și rate de rentabilitate anualizate – septembrie 2015



- Rata de rentabilitate minimă a fondurilor de pensii cu grad de risc ridicat: **2,1634%**;

- Ratele de rentabilitate anualizate ale fondurilor de pensii cu grad de risc mediu:

- AZT MODERATO: **4,6054%**
- BCR PLUS: **7,1651%**
- BRD MEDIO: **6,7772%**
- EUREKO CONFORT: **7,3680%**
- NN OPTIM: **5,8883%**
- PENSIA MEA: **5,8252%**
- RAIFFEISEN ACUMULARE: **7,4430%**
- STABIL: **6,6973%**

- Rata medie ponderată de rentabilitate a tuturor fondurilor de pensii cu risc mediu: **6,0821%**;

- Rata de rentabilitate minimă a fondurilor de pensii cu grad de risc mediu: **2,0821%**.