



**Autoritatea de
Supraveghere Financiară**

**PENSIILE PRIVATE DIN ROMÂNIA
LA 31 MARTIE 2015**

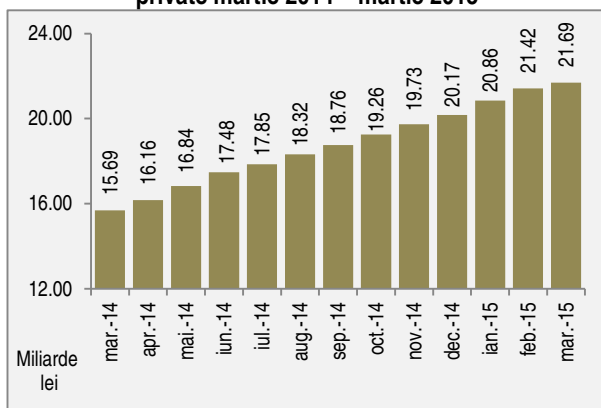
PENSIILE PRIVATE DIN ROMÂNIA LA 31 MARTIE 2015

1.1. Pensiile private din România la 31 martie 2015

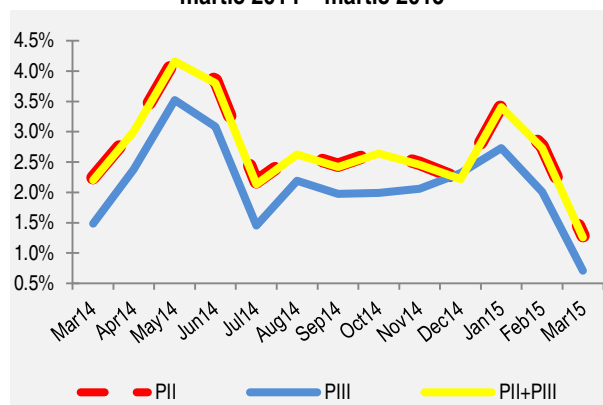
Valoarea activelor totale aflate în administrare la nivelul întregului sistem de pensii private a crescut constant pe parcursul primului trimestru al anului 2015, menținând trendul pozitiv înregistrat în ultimii ani. Astfel, la 31 martie 2015 sistemul a atins **21,7 miliarde de lei** (aproximativ 5 miliarde de euro)¹, reprezentând **3,07%** din PIB, comparativ cu 2,37% în martie 2014 și 3,05% în decembrie anul trecut².

Ritmul anual de creștere înregistrat de activele totale a fost de aproximativ **38,24%**, iar avansul înregistrat în primele trei luni din acest an a fost de **7,56%** (39,66% și 9,32% raportat la moneda euro²). Ritmul lunar de creștere a activele totale a fost de **1,26%**, valoare minimă înregistrată în intervalul martie 2014 – martie 2015. La nivelul fondurilor de pensii administrate privat (Pilonul II), care reprezentau la 31 martie ac. 95% din total sistem, s-a menținut un ritm anual de creștere superior, caracteristic celor opt ani de funcționare: **38,72%**, comparativ cu **29,82%** în Pilonul III. Și avansul trimestrial a înregistrat diferențe de creștere: **7,67%** în Pilonul II și **5,53%** în Pilonul III.

Grafic 1. Evoluția activelor totale din sistemul pensiilor private martie 2014 – martie 2015



Grafic 1.1 Creșterile lunare ale activelor totale martie 2014 – martie 2015



1.2. Pensiile administrate privat (Pilonul II)

1.2.1. Valoarea activelor nete și total participanți

Tabel 1. Pilon II Active nete (miliarde lei)

Nr. crt.	Fond de pensii administrat privat	mar.-14	dec.-14	mar.-15	mar.15/ mar.14	mar.15/ dec.14
1	ING	5,58	7,14	7,67	37,51%	7,46%
2	AZT VIITORUL TAU	3,38	4,24	4,52	33,71%	6,60%
3	ALICO	2,07	2,71	2,92	40,82%	7,43%
4	VITAL	0,45	1,71	1,85	314,16%	8,44%
5	ARIPI	1,23	1,60	1,75	41,66%	9,41%
6	BCR	0,86	1,14	1,24	44,34%	8,71%
7	BRD	0,42	0,57	0,63	49,95%	10,07%
	TOTAL	14,84	19,12	20,58	38,72%	7,67%

Valoarea totală a **activelor nete** înregistrată la 31 martie 2015 de fondurile de pensii administrate privat a fost de **20,58 miliarde de lei** (**4,67 miliarde de euro**²). Ritmul anual de creștere a fost de **38,72%**, iar avansul trimestrial de **7,67%** (**40,15%** și **9,44%** raportat la moneda euro). Ritmul lunar de creștere a fost de **1,28%**.

Tabel 2. Pilon II Număr de participanți (mil. pers.)

Nr. crt.	Fond de pensii administrat privat	mar.-14	dec.-14	mar.-15	mar.15/ mar.14	mar.15/ dec.14
1	ING	1,80	1,83	1,85	2,90%	0,73%
2	AZT VIITORUL TAU	1,41	1,43	1,44	2,35%	0,78%
3	ALICO	0,86	0,88	0,89	3,86%	1,28%
4	VITAL	0,27	0,77	0,78	183,97%	1,46%
5	ARIPI	0,58	0,60	0,61	5,82%	1,88%
6	BCR	0,49	0,51	0,52	6,92%	2,22%
7	BRD	0,25	0,27	0,28	14,51%	4,43%
	TOTAL	6,12	6,29	6,37	4,15%	1,30%

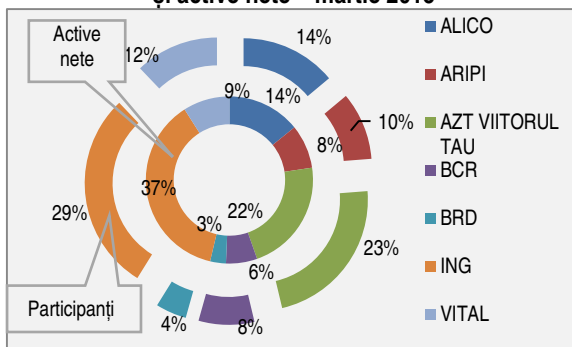
6,37 milioane de participanți erau înregistrați în sistemul pensiilor administrate privat la sfârșitul primului trimestru din 2015, un avans anual de **4,15%** și de **1,30%**, comparativ cu 31 decembrie 2014, păstrându-se trendul de creștere constant. Ritmul lunar de creștere a fost de numai **0,43%**, situându-se la nivelul valorilor înregistrate în primele trei luni din an.

^{*}Martie 2014 – cuprinde și valorile aferente FPAP EUREKO, absorbit în 2014 de FPAP VITAL.

¹ BNR – curs de schimb la 31 martie 2015.

² PIB 2014 – Ministerul Finanțelor Publice, Buletin MFP, Bugetul general consolidat. PIB 2015 - Comisia Națională de Prognoză, PROGNOZA DE IARNĂ 2015, PROIECȚIA PRINCIPALILOR INDICATORI MACROECONOMICI PENTRU PERIOADA 2014 - 2018, Februarie 2015

Grafic 2. Pilon II Cotă de piață în funcție de participanți și active nete – martie 2015



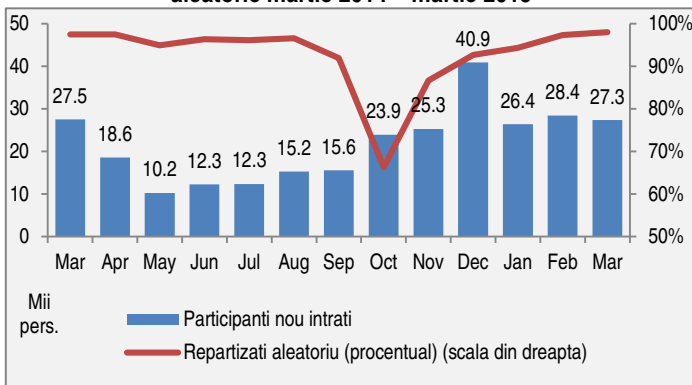
FPAP ING, FPAP AZT VIITORUL TĂU și FPAP ALICO s-au menținut pe primele poziții, însumând la 31 martie 2015 aproximativ 73% din activele nete și 65% din participanți (Grafic 2.). FPAP VITAL, FPAP BRD și FPAP BCR cu aproximativ 18% din activele nete și 25% din participanți, au continuat însă să înregistreze ritmuri mari de creșteri anuale și trimestriale, atât în cazul activelor nete, cât și al numărului de participanți (Tabel 1 și Tabel 2).

1.2.2. Participanți nou intrați

Numai **551** persoane au semnat acte de aderare pentru a deveni participanți la unul dintre fondurile de pensii administrate privat din cei aproximativ **27,3 mii** participanți intrați în sistem în luna martie 2015, o scădere anuală nesemnificativă (1%), dar cu 33% mai puțin față de decembrie 2014, în timp ce comparativ cu luna precedentă numărul a scăzut cu 4% (Grafic 3.).

Pe ansamblu, **82 mii** persoane au intrat în sistem în primul trimestru din acest an, din care 79 mii au fost repartizați aleatoriu, reprezentând 97% din total, valori apropiate de cele înregistrate în trimestrul I din 2014 (82 mii noi participanți în sistem, din care 78 mii repartizați, 95% din total).

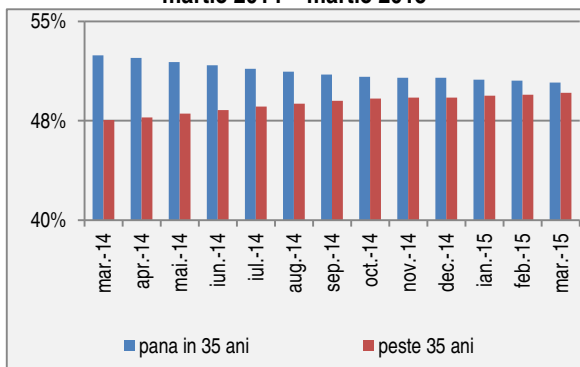
Grafic 3. Pilon II Participanți nou intrați și gradul de repartizare aleatorie martie 2014 – martie 2015



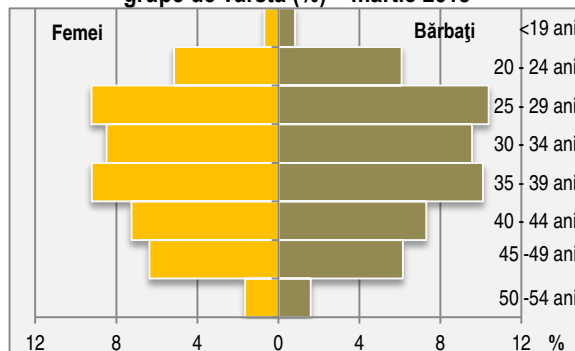
Aproximativ **27 mii** persoane au fost repartizate aleatoriu în martie 2015, reprezentând **98%** din total. Cu excepția a două fonduri de pensii administrate privat, FPAP ING, care a înregistrat un grad de repartizare de 91% și FPAP BRD cu 96%, celelalte fonduri au înregistrat valori de aproximativ 100%. Cu un trend fluctuant în perioada martie 2014 – martie 2015, numărul persoanelor repartizate aleatoriu a scăzut cu numai 0,2% față de martie 2014, dar cu 29% comparativ cu decembrie anul trecut. Față de luna precedentă s-a înregistrat o scădere de 3%.

În ceea ce privește distribuția pe vârstă, raportul participanților cu vârsta de până la 35 de ani comparativ cu cei cu vârsta de peste 35 de ani era la 31 martie ac. **50% la 50%**. În condițiile maturizării sistemului, raportul s-a modificat în favoarea participanților cu vârsta de peste 35 de ani (Grafic 4.). Astfel, s-a înregistrat o scădere cu aproximativ două puncte procentuale comparativ cu martie 2014 (52% la 48%) și numai cu un punct procentual față de decembrie 2014 (51% la 49%). Pe gen, distribuția a fost următoarea: **52%** erau bărbați și **48%** femei (Grafic 5.).

Grafic 4. Pilon II Evoluție structură pe grupe de vârstă martie 2014 – martie 2015

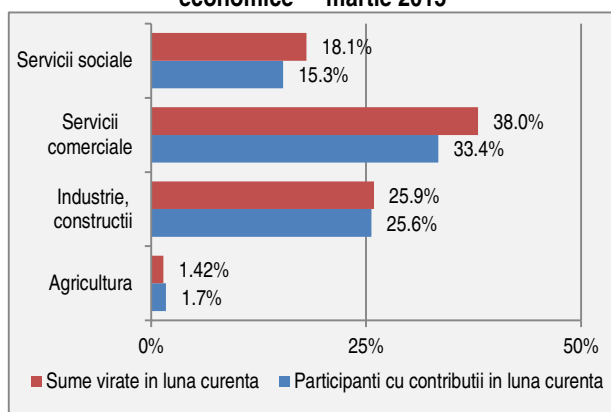


Grafic 5. Pilon II Participanți – piramida anilor pe sexe și grupe de vârstă (%) – martie 2015

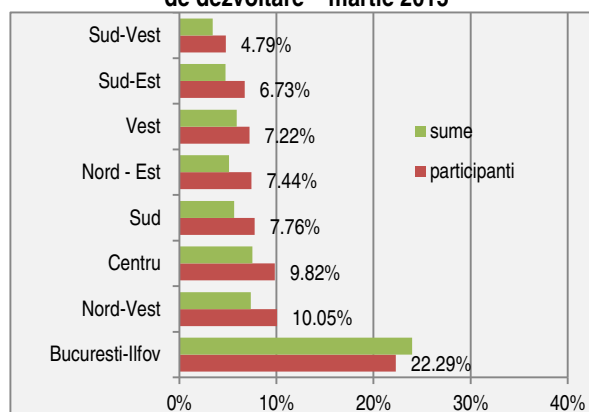


Cele mai bine reprezentate activități economice la sfârșitul primului trimestru din 2015 au fost industria prelucrătoare cu aproximativ **19%** și comerțul cu **14%**, urmate de sănătate, administrație publică și apărare și transporturi, cu aproximativ **5%** fiecare, însumând **48%** din total participanți pentru care s-au virat contribuții și **49%** din sumele virate în această lună. Printre cele mai slab reprezentate activități, cu valori sub 1%, s-au situat în continuare cultura, producția și furnizarea energiei electrice, industria extractivă și tranzacțiile imobiliare, reprezentând aproximativ 3% din total participanți și 4% din total sume virate (Grafic 6.). În funcție de regiunile de dezvoltare ale României, cei mai mulți participanți pentru care au fost virate contribuții la fondurile de pensii administrate privat în luna martie 2015 lucrau în București: **20%**, cu aproximativ 22% din total contribuțiile virate. Cele mai bine reprezentate regiuni de dezvoltare au fost București - Ilfov: **22%**, NORD-VEST și CENTRU cu **10%** fiecare, acestea reprezentând aproximativ 42% dintre participanții pentru care s-au virat contribuții și 39% din contribuțiile virate (Grafic 7.).

Grafic 6. Pilon II Participanți – distribuție pe activități economice* – martie 2015



Grafic 7. Pilon II Participanți – distribuție pe regiuni de dezvoltare – martie 2015



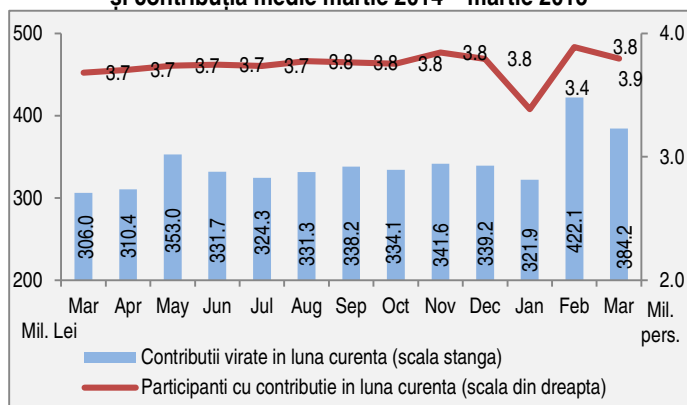
* Sectorul serviciilor comerciale cuprinde activitățile: comerț, hoteluri și restaurante, transport și depozitare, informații și comunicații, intermediari financiare și asigurări, tranzacții imobiliare, activități profesionale, științifice și tehnice, activități de servicii administrative și activități de servicii suport, alte activități de servicii. Sectorul serviciilor sociale cuprinde activitățile: administrație publică (exclusiv forțele armate și asimilați), învățământ, sănătate și asistență socială, activități de spectacole, culturale și recreative.

1.2.3. Contribuții

În martie 2015 au fost virate către fondurile de pensii administrate privat **384,2** milioane de lei (**87,1** milioane de euro), un avans anual de **25,57%** și de **13,27%** față de decembrie 2014. Pe ansamblu, în primul trimestru din acest an, au fost virate **1,12** miliarde lei, cu o medie lunară de 0,38 miliarde lei. Cota de contribuție pentru intervalul analizat a fost de 4,5%, aferentă anului 2014, în perioada martie 2014 – februarie 2015 și 5%, aferentă anului 2015. FPAP ING, FPAP AZT VIITORUL TĂU și FPAP ALICO s-au situat pe primele locuri, împreună atingând 71% din sumele virate.

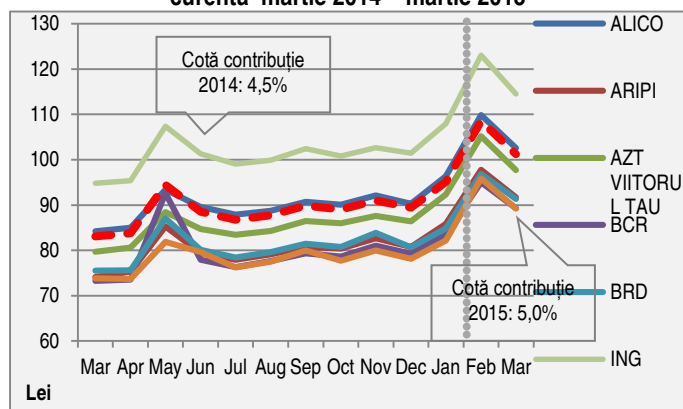
Numărul participanților cu contribuții în luna martie 2015 a fost de **3,80** milioane, reprezentând **59,56%** din total participanți, în scădere față de decembrie 2014 (60,29%) și martie 2014 (60,14%). Media numărului de participanți cu contribuții în lună a fost de 3,69 milioane în primele trei luni din 2015, valoare asemănătoare cu cea din trimestrul I 2014: (3,69 milioane). Pe ansamblu, în intervalul martie 2014 – martie 2015, media a fost de 3,74 milioane, iar valoarea maximă, 3,89 milioane, înregistrată în februarie ac.

Grafic 8. Pilon II Participanți cu contribuții în luna curentă și contribuția medie martie 2014 – martie 2015



Ritmul anual de creștere a numărului participanților cu contribuții în luna de calcul a fost de 2,07%, iar avansul semestrial de 3,13%, iar creșterea trimestrială de numai 0,1%. Comparativ cu luna precedentă, s-a înregistrat însă o scădere ușoară de 2,37%. FPAP ING, FPAP AZT VIITORUL TĂU și FPAP ALICO s-au situat pe primele locuri, însumând 68% din participanții cu contribuții.

Grafic 9. Pilon II Contribuția medie/participant cu contribuție în luna curentă martie 2014 – martie 2015



Contribuția medie la nivelul participanților cu contribuții în martie 2015 a fost de **101,2 lei**, 22% creștere anuală și aproximativ 13% creștere trimestrială. Cu o medie lunară de 114,52 lei, FPAP ING a înregistrat cea mai mare valoare a contribuției (fondul a înregistrat și cele mai mari valori ale sumelor virate, 35% și numărului de participanți cu contribuții în luna de referință, 31%). Pe locurile următoare s-au situat FPAP ALICO cu 102,59 lei/participant și FPAP AZT VIITORUL TĂU cu 97,73 lei/participant. Cele trei fonduri de pensii reprezentau la 31 martie ac. 68% din participanții pentru care s-au virat contribuții și 71% din sumele virate.

Valoarea medie a unui cont în Pilonul II pentru cei 3,19 milioane participanți care au avut contribuții lunare (în perioada mai 2008 – martie 2015) a fost de 4.794 lei (1016 de Euro), un avans anual de 43% și de 7% pentru primul trimestru din 2015. 69% dintre participanți înregistrau sume în cont de până în 5.000 lei. Valoarea contului pentru 20% dintre participanți era cuprinsă între 5.000 și 10.000 de lei, iar pentru 11% de peste 10.000 de lei.

1.2.4. Structura investițiilor

La sfârșitul primului trimestru din acest an, comparativ cu martie 2014, cu excepția depozitelor bancare și a obligațiunilor municipale, sumele plasate în celelalte instrumente financiare au înregistrat creșteri valorice. Creșterile s-au situat între 10% și 72%, sau de peste trei ori mai mari (de exemplu sumele plasate în obligațiuni ale organismelor străine neguvernamentale), în condițiile în care activele totale au crescut cu 38,72%.

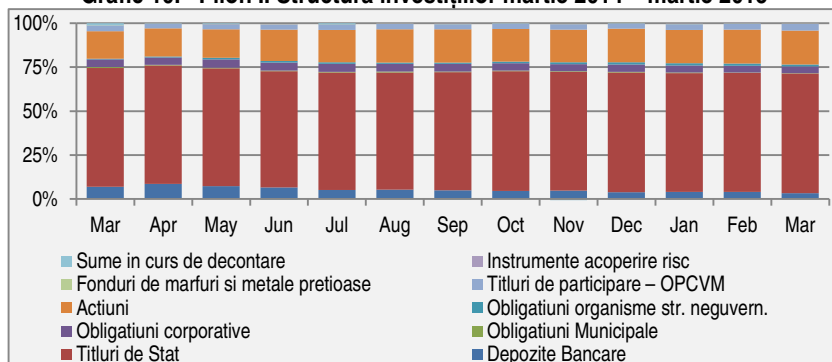
Tabel 3. Pilon II Structură investiții - total (miliarde lei)

Nr. crt.	Instrumente financiare	mar.-14	dec.-14	mar.-15	mar.2015/ mar.2014	mar.2015/ dec.2014
1	Depozite Bancare	1,05	0,76	0,68	-35,33%	-10,66%
2	Titluri de Stat	10,02	13,02	14,10	40,71%	8,32%
3	Obligațiuni Municipale	0,06	0,07	0,03	-58,94%	-62,25%
4	Obligațiuni corporative	0,64	0,80	0,79	22,64%	-1,00%
5	Obligațiuni ale organismelor străine neguvernamentale	0,08	0,25	0,25	217,72%	-1,68%
6	Acțiuni	2,32	3,66	4,00	71,94%	9,22%
7	Titluri de participare - OPCVM	0,46	0,58	0,78	70,24%	34,38%
8	Fonduri de mărfuri și metale prețioase	0,01	0,01	0,01	16,56%	11,56%
9	Instrumente de acoperire a riscului	0,02	-0,012	0,02	10,10%	-255,66%
10	Sume in curs de decontare	0,18	0,00	-0,05	-125,89%	2719,77%
	Activ total	14,85	19,13	20,59	38,72%	7,67%

Comparativ cu decembrie 2014, au înregistrat creșteri sumele plasate în titluri de stat, acțiuni, titluri de participare și fonduri de mărfuri și metale prețioase. În cazul sumelor plasate în celelalte clase de active s-au înregistrat scăderi cuprinse între 1% și 62%, sau de peste trei ori (ca în cazul instrumentelor de acoperire a riscului) în timp ce activele totale au crescut cu 7,67%.

Din punct de vedere al alocării resurselor financiare pe diferite clase de active, ponderile în total active ale titlurilor de stat, obligațiunilor organismelor neguvernamentale străine, acțiunilor și titlurilor de participare au înregistrat creșteri în martie 2015 comparativ cu aceeași lună din 2014. Celelalte clase de active au înregistrat scăderi ale ponderilor în total active.

Grafic 10. Pilon II Structura investițiilor martie 2014 – martie 2015

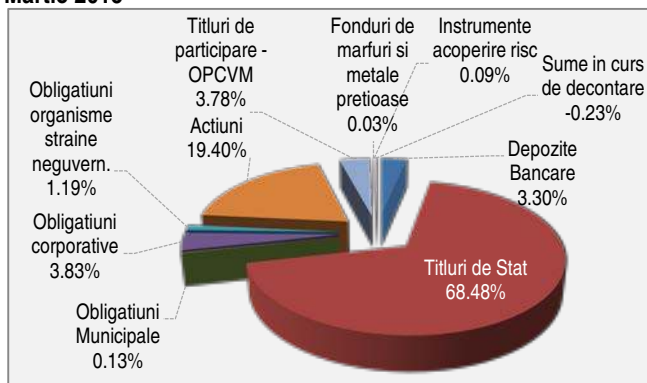


Comparativ cu decembrie 2014 au înregistrat creșteri ponderile titlurilor de stat, acțiunilor, titlurilor de participare, și ale fondurilor de mărfuri și metale prețioase. Celelalte instrumente financiare au înregistrat scăderi ale ponderilor în total active.

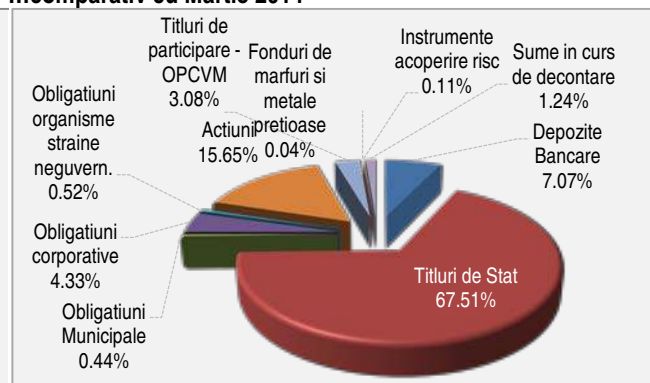
Structura portofoliilor fondurilor de pensii administrate privat a fost următoarea:

Grafic 11. Pilon II Structura investițiilor

Martie 2015



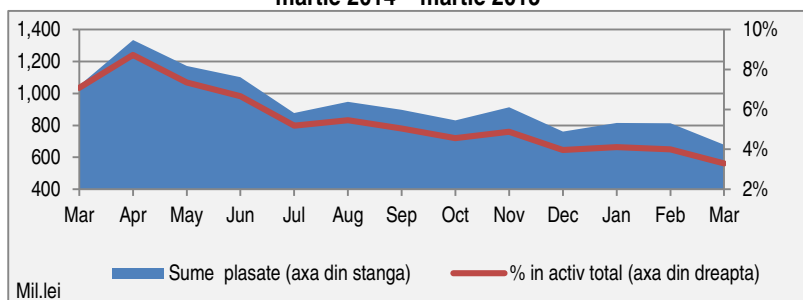
...comparativ cu Martie 2014



Tabel 3.1. Pilon II Depozite bancare

Instrumente financiare	mar.-14		dec.-14		mar.-15		mar.2015/ mar.2014		mar.2015/ dec.2014	
	Valoare (mld. lei)	Pondere în active totale (%)	Valoare (mld. lei)	Pondere în active totale (%)	Valoare (mld. lei)	Pondere în active totale (%)	Valoare	Pondere în active totale	Valoare	Pondere în active totale
Depozite bancare	1,05	7,07%	0,76	3,97%	0,68	3,30%	↓	↓	↓	↓

Grafic 11.1. Pilon II Depozite bancare martie 2014 – martie 2015

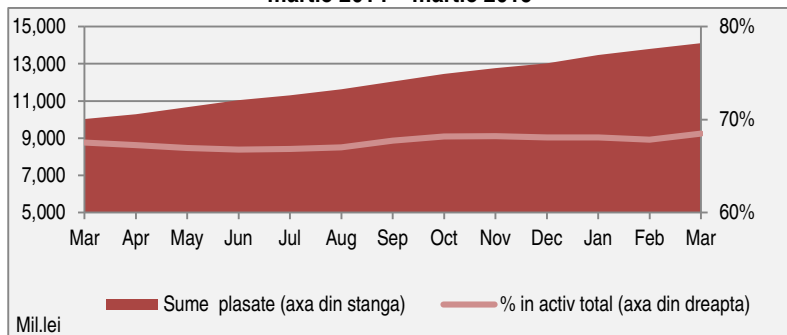


Depozite bancare: 3,30% din total active, în scădere față de martie 2014 (7,07%) și decembrie 2014 (3,97%). Activele plasate în depozite bancare, în sumă de **0,68** miliarde de lei, au înregistrat o scădere de aproximativ 11% comparativ cu decembrie 2014 și de 35,33% față de martie anul trecut (Tabel 3. și Tabel 3.1.). De altfel, pe parcursul perioadei martie 2014 – martie 2015, cu precădere în trimestrul I ac., sumele plasate în depozite bancare și ponderea acestora în total active au scăzut semnificativ.

Tabel 3.2. Pilon II Titluri de stat

Instrumente financiare	mar.-14		dec.-14		mar.-15		mar.2015/ mar.2014		mar.2015/ dec.2014	
	Valoare (mld. lei)	Pondere în active totale (%)	Valoare (mld. lei)	Pondere în active totale (%)	Valoare (mld. lei)	Pondere în active totale (%)	Valoare	Pondere în active totale	Valoare	Pondere în active totale
Titluri de stat	10,02	67,51%	13,02	68,07%	14,10	68,48%	↑	↑	↑	↑

Grafic 11.2. Pilon II Titluri de stat martie 2014 – martie 2015

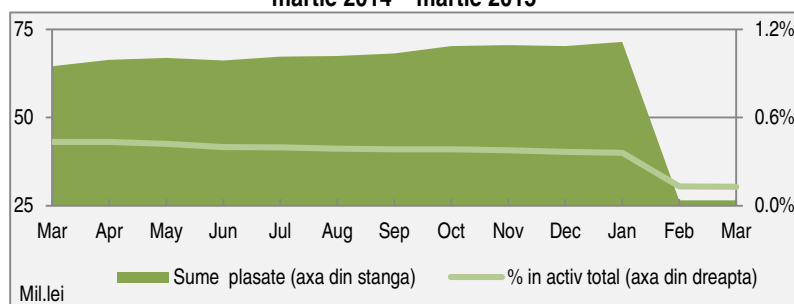


Titluri de stat: 68,48% din total active, au crescut comparativ cu martie 2014 (67,51%) și în decembrie 2014 (68,07%). Pe ansamblu, în cursul perioadei analizate, trendul a fost constant ascendent, înregistrându-se o diferență de aproximativ 2 puncte procentuale între valoarea maximă din martie ac. și valoarea minimă din iunie anul trecut (66,76%). Sumele plasate, **14,10** miliarde de lei, au crescut semnificativ față de martie 2014, cu aproximativ 41% și cu 8%, comparativ cu decembrie 2014 (Tabel 3. și Tabel 3.2.).

Tabel 3.3. Pilon II Obligațiuni municipale

Instrumente financiare	mar.-14		dec.-14		mar.-15		mar.2015/ mar.2014		mar.2015/ dec.2014	
	Valoare (mld. lei)	Pondere în active totale (%)	Valoare (mld. lei)	Pondere în active totale (%)	Valoare (mld. lei)	Pondere în active totale (%)	Valoare	Pondere în active totale	Valoare	Pondere în active totale
Obligațiuni municipale	0,06	0,44%	0,07	0,37%	0,03	0,13%	↓	↓	↓	↓

Grafic 11.3. Pilon II Obligațiuni municipale martie 2014 – martie 2015

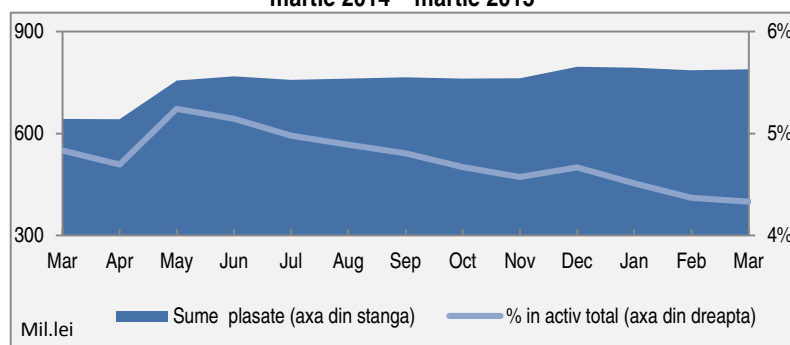


Obligațiuni municipale: 0,13% din total active, au scăzut comparativ cu anul 2014 (0,44% în martie și 0,37% în decembrie), în primul trimestru din acest an scăderea ponderii fiind semnificativă. Și activele investite au scăzut la **0,03** miliarde de lei la 31 martie ac., o scădere de asemenea semnificativă, de aproximativ 59% comparativ cu martie și de 62% cu decembrie 2014. (Tabel 3. și Tabel 3.3.).

Tabel 3.4. Pilon II Obligațiuni corporative

Instrumente financiare	mar.-14		dec.-14		mar.-15		mar.2015/ mar.2014		mar.2015/ dec.2014	
	Valoare (mld. lei)	Pondere în active totale (%)	Valoare (mld. lei)	Pondere în active totale (%)	Valoare (mld. lei)	Pondere în active totale (%)	Valoare	Pondere în active totale	Valoare	Pondere în active totale
Obligațiuni corporative	0,64	4,33%	0,80	4,17%	0,79	3,83%	↑	↓	↓	↓

Grafic 11.4. Pilon II Obligațiuni corporative martie 2014 – martie 2015

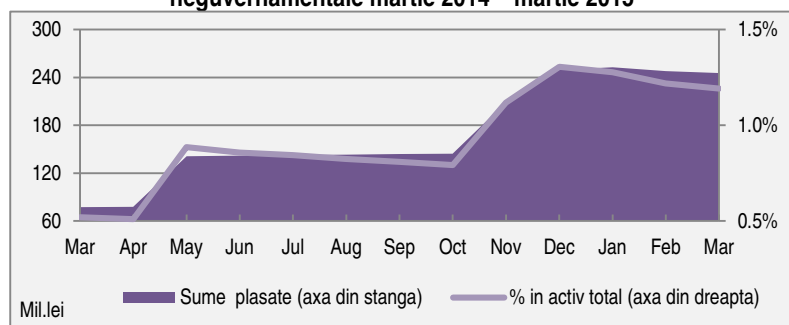


Obligațiuni corporative: 3,83% din total active, în scădere comparativ cu martie 2014 (4,33%), dar și cu decembrie 2014 (4,17%). Sumele plasate în obligațiuni corporative, reprezentând **0,79** miliarde de lei, au crescut constant pe parcursul anului, în mod special începând din luna mai. Astfel comparativ cu martie anul trecut creșterea a fost de aproximativ 23%, dar față de decembrie 2014 s-a înregistrat o ușoară scădere, de un punct procentual. (Tabel 3. și Tabel 3.4.).

Tabel 3.5. Pilon II Obligațiuni ale organismelor străine neguvernamentale

Instrumente financiare	mar.-14		dec.-14		mar.-15		mar.2015/ mar.2014		mar.2015/ dec.2014	
	Valoare (mld. lei)	Pondere în active totale (%)	Valoare (mld. lei)	Pondere în active totale (%)	Valoare (mld. lei)	Pondere în active totale (%)	Valoare	Pondere în active totale	Valoare	Pondere în active totale
Obligațiuni organisme străine neguvernamentale	0,077	0,52%	0,25	1,31%	0,25	1,19%	↑	↑	↓	↓

Grafic 11.5. Pilon II Obligațiuni organisme străine neguvernamentale martie 2014 – martie 2015

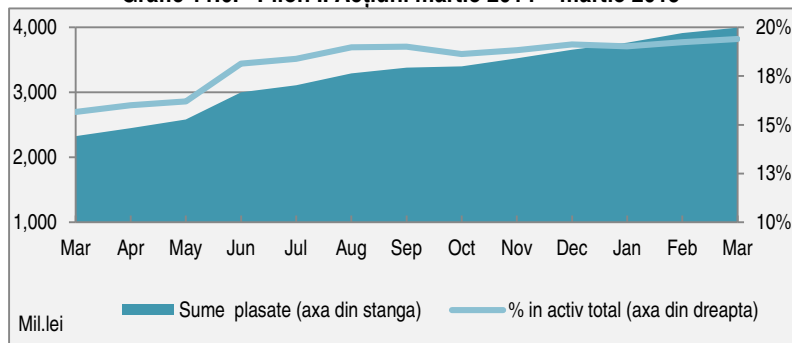


Obligațiuni ale organismelor străine neguvernamentale: 1,19% din total active, au înregistrat o creștere față de martie 2014 (0,52%), dar au scăzut comparativ cu decembrie 2014 (1,31%). Activele investite în acest tip de instrument, **0,25** miliarde de lei, au înregistrat un ritm anual de creștere semnificativ, de aproximativ trei ori mai mari, dar comparativ cu decembrie 2014 au scăzut cu aproximativ 2% (Tabel 3. și Tabel 3.5.).

Tabel 3.6. Pilon II Acțiuni

Instrumente financiare	mar.-14		dec.-14		mar.-15		mar.2015/ mar.2014		mar.2015/ dec.2014	
	Valoare (mld. lei)	Pondere în active totale (%)	Valoare (mld. lei)	Pondere în active totale (%)	Valoare (mld. lei)	Pondere în active totale (%)	Valoare	Pondere în active totale	Valoare	Pondere în active totale
Acțiuni	2,32	15,65%	3,66	19,12%	4,00	19,40%	↑	↑	↑	↑

Grafic 11.6. Pilon II Acțiuni martie 2014 – martie 2015

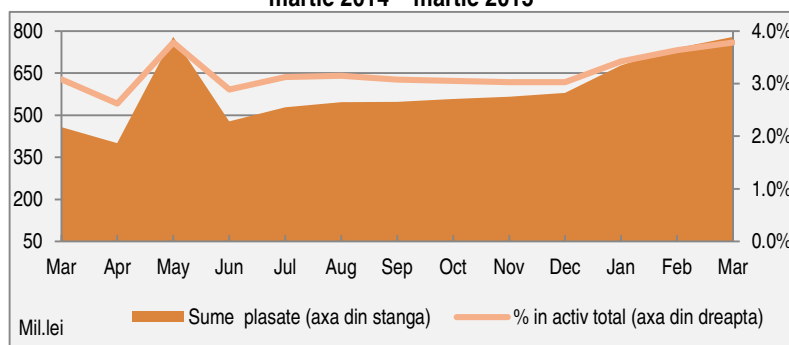


Acțiuni: 19,40% din total active, în creștere constantă pe parcursul anului trecut și a primului trimestru din acest an (15,65% în martie 2014 și 19,12% în decembrie 2014), ceea ce a determinat o diferență de 4 puncte procentuale între cea mai mare valoare, înregistrată în luna de calcul și cea mică valoare din martie 2014. Și sumele plasate în acțiuni, **4,00** miliarde de lei, au înregistrat un avans anual semnificativ, aproximativ 72%. Comparativ cu decembrie 2014, creșterea a fost de 9% (Tabel 3. și Tabel 3.6.).

Tabel 3.7. Pilon II Titluri de participare

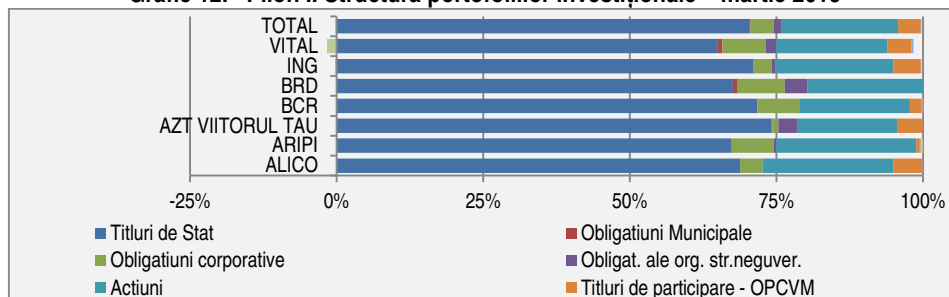
Instrumente financiare	mar.-14		dec.-14		mar.-15		mar.2015/ mar.2014		mar.2015/ dec.2014	
	Valoare (mld. lei)	Pondere în active totale (%)	Valoare (mld. lei)	Pondere în active totale (%)	Valoare (mld. lei)	Pondere în active totale (%)	Valoare	Pondere în active totale	Valoare	Pondere în active totale
Titluri de participare OPCVM	0,46	3,08%	0,58	3,03%	0,78	3,78%	↑	↑	↑	↑

Grafic 11.7. Pilon II Titluri de participare martie 2014 – martie 2015



Titluri de participare - OPCVM: 3,78% din total active (3,08% în martie 2014 și 3,03% în decembrie 2014), cu un trend fluctuant pe parcursul anului trecut, dar în creștere constantă în primul trimestru din acest an. Și valoarea activelor investite, **0,78** miliarde de lei, a crescut semnificativ (70,24%) comparativ cu martie 2014, în timp ce creșterea trimestrială a fost de 34,38% (Tabel 3. și Tabel 3.7.).

Grafic 12. Pilon II Structura portofoliilor investiționale – martie 2015



Celelalte categorii de instrumente financiare au înregistrat în martie 2015 următoarele ponderi în total active fonduri de pensii administrate privat:

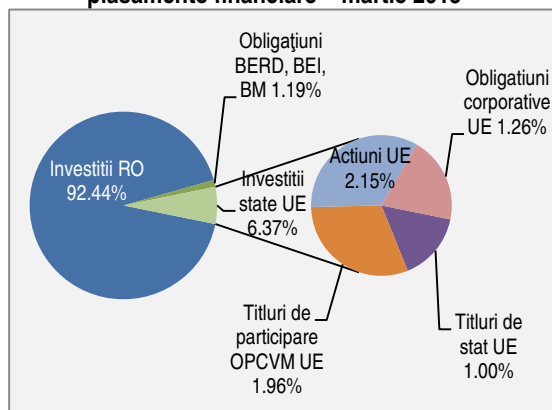
- fonduri de mărfuri și metale prețioase: **0,03%**;
- instrumente de acoperire a riscului: **0,09%**;
- sume în curs de decontare pentru achiziționare/vânzare active sau disponibilități în cont curent: - **0,23%**.

Tabel 4. Pilon II Structură investiții

Investiții	mar.-14	dec.-14	mar.-15	mar.2015/ mar.2014	mar.2015/ dec.2014
Investiții RO	93,9%	93,2%	92,4%	↓	↓
Investiții state UE	5,6%	5,5%	6,4%	↑	↑
Obligațiuni BERD, BEI, BM	0,5%	1,3%	1,2%	↑	↓

În martie 2015, **92,4%** din activele fondurilor de pensii erau plasate în țară, în scădere ușoară față de martie 2014 (93,9%) și decembrie 2014 (93,2%). **6,4%** din active reprezentau plasamente în state membre UE, iar 1,2% în obligațiuni ale organismelor străine neguvernamentale, cum ar fi BERD, BEI, BM (Tabel 4., Grafic 13.).

Grafic 13. Pilon II Structură investiții în plasamente financiare – martie 2015



1.2.5. Rate de rentabilitate

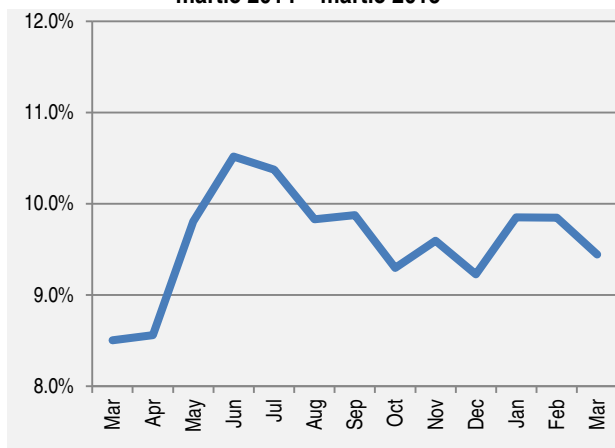
Indicatorii de performanță ai fondurilor de pensii administrate privat înregistrăți în martie 2015 au fost (Grafic 14. și Grafic 14.1):

- rata de rentabilitate anualizată a fondurilor de pensii cu grad de risc ridicat: ARIPI: **10,6390%**;
- rata de rentabilitate minimă a fondurilor de pensii cu grad de risc ridicat: **3,8792%**;
- ratele de rentabilitate anualizate ale fondurilor de pensii cu grad de risc mediu:

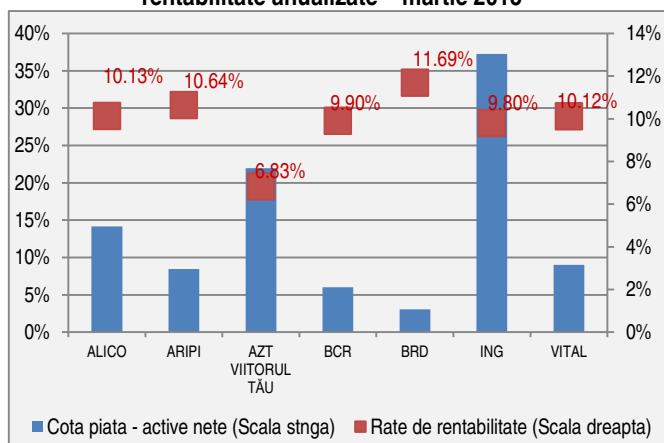
○ ALICO:	10,1321%
○ AZT VIITORUL TĂU:	6,8265%
○ BCR:	9,8989%
○ BRD:	11,6911%
○ ING:	9,7977%
○ VITAL:	10,1164%

- rata de rentabilitate minimă a fondurilor de pensii cu grad de risc mediu: **4,8490%**;
- rata medie ponderată de rentabilitate a tuturor fondurilor de pensii administrate privat pentru ultimele 24 luni: **9,4437%**.

Grafic 14. Pilon II - Rata medie ponderată de rentabilitate martie 2014 – martie 2015



Grafic 14.1. Pilon II Cotă de piață – active nete și rate de rentabilitate anualizate – martie 2015



1.3. Pensiile facultative (Pilonul III)

1.3.1. Valoarea activelor nete și total participanți

Tabel 5. Pilon III Active nete (mil. lei)

Nr. crt.	Fond de pensii facultative	mar.-14	dec.-14	mar.-15	mar.15/ mar.14	mar.15/ dec.14
1	ING OPTIM	309,36	386,63	410,82	32,80%	6,26%
2	BCR PLUS	136,99	170,69	182,96	33,56%	7,19%
3	AZT MODERATO	121,54	143,69	149,50	23,00%	4,04%
4	ING ACTIV	98,02	119,70	125,79	28,33%	5,09%
5	AZT VIVACE	52,10	61,00	63,16	21,23%	3,54%
6	BRD MEDIO	37,73	51,70	54,78	45,17%	5,95%
7	RAIFFEISEN ACUMULARE	40,89	49,48	51,48	25,92%	4,05%
8	PENSIA MEA	35,55	40,70	41,84	17,68%	2,79%
9	STABIL	8,54	10,85	11,40	33,51%	5,08%
10	EUREKO CONFORT	4,49	5,35	5,53	23,12%	3,33%
	TOTAL	845,21	1.039,79	1.097,26	29,82%	5,53%

Activele nete ale fondurilor de pensii facultative au atins în martie 2015 **1,10 miliarde de lei (0,25 miliarde de euro)**, înregistrând un avans de **29,82%** comparativ cu martie 2014 și **5,53%** față de decembrie 2014 (**31,16%** și **7,26%** raportat la moneda euro). Pe parcursul anului ritmul lunar de creștere a fluctuat, înregistrând o diferență de aproximativ trei puncte procentuale între valoarea maximă din mai 2014 (3,52%) și cea minimă din martie 2015 (0,70%).

Tabel 6. Pilon III Număr de participanți (pers.)

Nr. crt.	Fond de pensii facultative	mar.-14	dec.-14	mar.-15	mar.15/mar.14	mar.15/dec.14
1	ING OPTIM	101.846	111.277	116.055	13,95%	4,29%
2	BCR PLUS	89.209	98.310	101.939	14,27%	3,69%
3	AZT MODERATO	34.458	36.235	36.363	5,53%	0,35%
4	ING ACTIV	32.651	35.407	35.870	9,86%	1,31%
5	AZT VIVACE	20.405	20.486	20.488	0,41%	0,01%
6	BRD MEDIO	14.046	16.445	16.917	20,44%	2,87%
7	PENSIA MEA	10.143	10.067	10.044	-0,98%	-0,23%
8	RAIFFEISEN ACUMULARE	8.477	9.429	9.751	15,03%	3,41%
9	STABIL	4.965	5.048	5.056	1,83%	0,16%
10	EUREKO CONFORT	3.756	3.748	3.739	-0,45%	-0,24%
	TOTAL	319.956	346.452	356.222	11,33%	2,82%

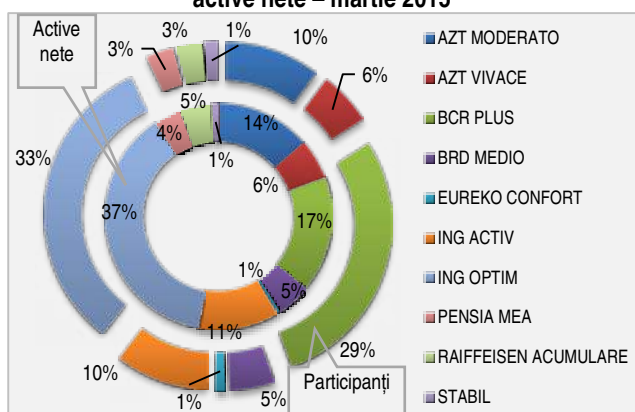
356.222 de participanți erau înregistrați în sistemul pensiilor facultative la 31 martie ac., un avans anual de **11,33%** și **2,82%** față de decembrie 2014. Comparativ cu luna precedentă creșterea a fost de numai un punct procentual. Ritmul lunar de creștere a fluctuat pe parcursul anului, înregistrând o diferență de aproximativ un punct procentual între valoarea maximă din aprilie 2014 (1,49%) și cea minimă din ianuarie 2015 (0,39%), mediana intervalului fiind de numai 0,85%.

Primele trei fonduri de pensii, FPF ING OPTIM, FPF BCR PLUS și FPF AZT MODERATO dețineau în martie 2015 aproximativ 68% din activele nete și 71% din participanți (Grafic 15.).

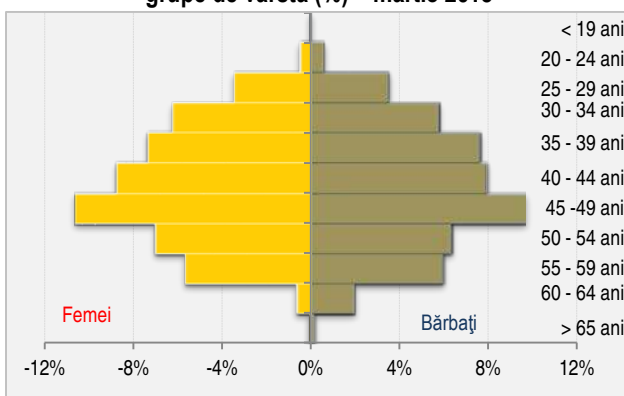
Raportul între participanții cu vârsta de până la 45 de ani și cei cu vârsta de peste 45 de ani era la 31 martie 2015 aproximativ **52%** la **48%**. În condițiile maturizării sistemului, raportul s-a modificat în defavoarea participanților cu vârsta de până în 45 de ani, înregistrându-se o scădere cu aproximativ cinci puncte procentuale a ponderii acestora comparativ cu martie 2014 (57% la 43%).

Pe gen, distribuția a fost următoarea: aproximativ **49,7%** erau bărbați și **50,3%** femei (Grafic 16.).

Grafic 15. Pilon III Cotă de piață în funcție de participanți și active nete – martie 2015



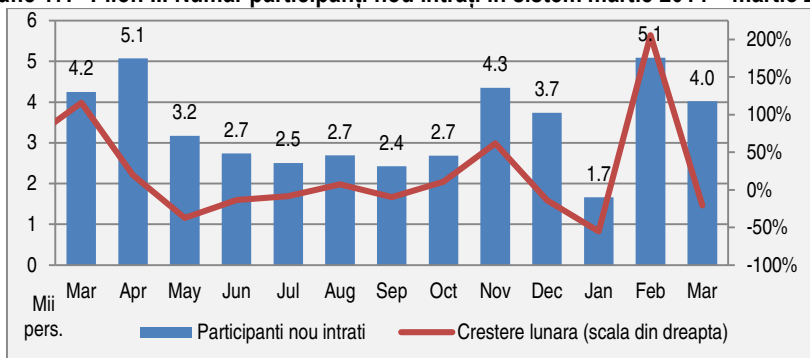
Grafic 16. Pilon III Participanți - piramida anilor pe sexe și grupe de vârstă (%) – martie 2015



1.3.2. Participanți nou intrați

4.022 de noi participanți au aderat în martie 2015 la unul din cele zece fonduri de pensii facultative. Comparativ cu decembrie 2014 s-a înregistrat o creștere de 8% iar față de martie 2014 s-a înregistrat o scădere de 5%. Si față de luna precedentă s-a înregistrat o scădere de 21%.

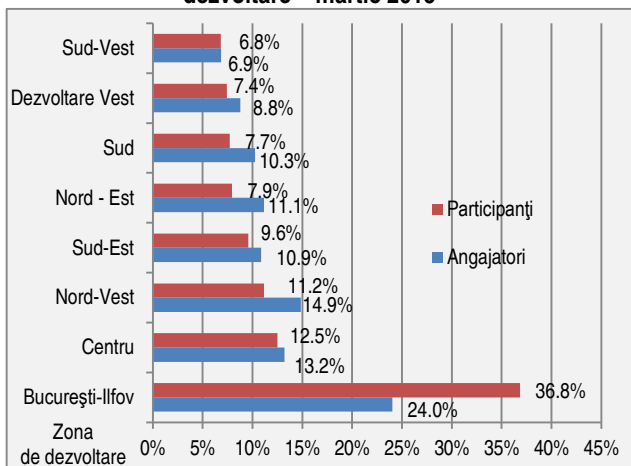
Grafic 17. Pilon III Număr participanți nou intrați în sistem martie 2014 – martie 2015



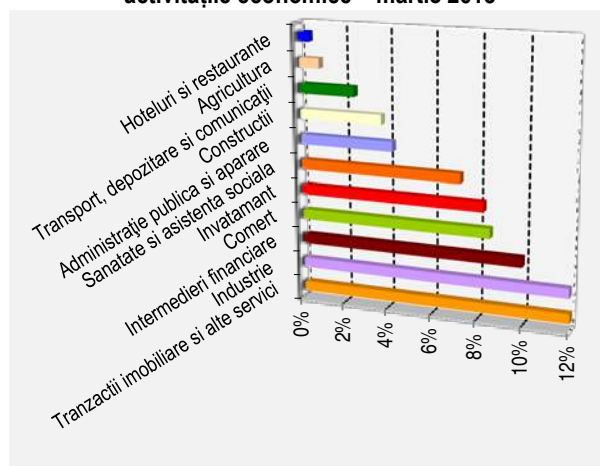
Valoarea medie a unui cont în Pilonul III a fost în martie 2015 de 3.080 lei (aproximativ 700 de Euro), un avans anual de 17% și de 3% comparativ cu decembrie 2014.

În funcție de regiunile de dezvoltare ale României, cei mai mulți participanți lucrau în București (39%), iar cele mai bine reprezentate regiuni de dezvoltare au fost București - Ilfov: **37%**, CENTRU cu **13%** și NORD-VEST cu **11%** (cele trei regiuni însumând aproximativ 60,5% dintre participanți), celelalte regiuni (39,5%) au înregistrat ponderi cuprinse între 7 și 10% din total (Grafic 18.).

Grafic 18. Pilon III Structura participanților pe regiuni de dezvoltare – martie 2015

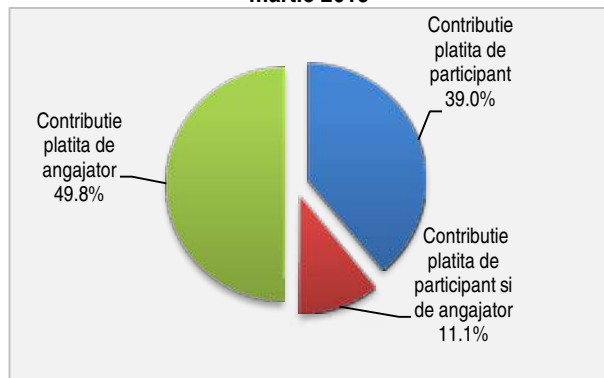


Grafic 19. Pilon III Structura angajaților în funcție de activitățile economice – martie 2015



Cele mai bine reprezentate activități economice în martie 2015 au fost industria și tranzacțiile imobiliare (cu aproximativ 12% fiecare) și intermedierile financiare (10%), însumând **34%**. Cele mai slab reprezentate activități economice, cu ponderi de aproximativ **1%**, au fost agricultura și serviciile hoteliere (Grafic 19.).

Grafic 20. Pilon III Participarea la plata contribuțiilor – martie 2015



Aproximativ **61%** din contribuțiile la fondurile facultative au fost plătite de către angajatori (49,8%) sau de către participanți împreună cu angajatorii lor (11,1%), în timp ce **39%** dintre participanți au plătit singuri contribuțiile în martie 2015 (Grafic 20.).

În funcție de locația angajatorului, distribuția participanților în martie 2015 a fost similară cu lunile precedente, aproximativ **81%** în mediul urban și **19%** în mediul rural.

1.3.3. Structura investițiilor

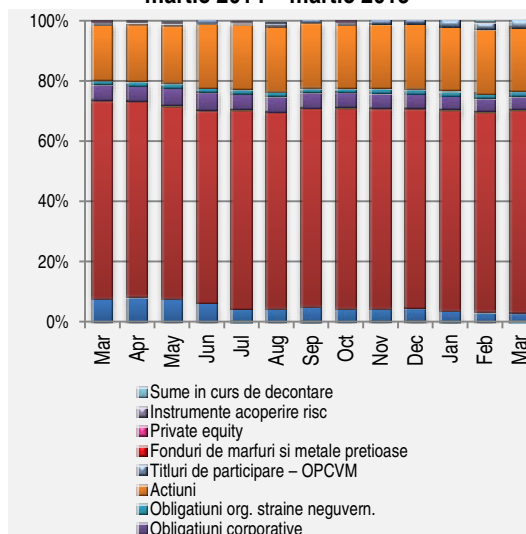
În martie 2015, sumele plasate în depozite bancare, obligațiuni municipale și instrumente de acoperire a riscului au înregistrat scăderi comparativ cu martie 2014. În cazul celorlalte clase de active s-au înregistrat creșteri cuprinse între 10,16% și 49,81%, în condițiile unui avans al activelor totale de aproximativ 29,82%. Raportat la decembrie 2014, s-au înregistrat scăderi în cazul depozitelor bancare, obligațiunilor municipale, obligațiunilor corporative și instrumentelor de acoperire a riscului. Sumele plasate în celelalte clase de active au înregistrat creșteri de peste 5% în condițiile în care activele totale au crescut cu 5,53%

Din punct de vedere al alocării resurselor financiare pe diferite clase de active, următoarele categorii de instrumente financiare au înregistrat scăderi comparativ cu martie 2014: depozitele bancare, obligațiunile municipale, obligațiunile corporative, fondurile de mărfuri și metale prețioase și instrumentele de acoperire a riscului. Celelalte clase de active au înregistrat creșteri. Comparativ cu decembrie 2014 s-au înregistrat creșteri doar în cazul titlurilor de stat, acțiunilor și titlurilor de participare.

Tabel 7. Pilon III Structură investiții – total (mil. lei)

Nr. crt	Instrumente financiare	mar.-14	dec.-15	mar.-15	mar.2015/ mar.2014	mar.2015/ dec.2014
1	Depozite Bancare	65,45	47,91	31,62	-51,69%	-33,99%
2	Titluri de Stat	555,43	688,43	741,29	33,46%	7,68%
3	Obligațiuni Municipale	4,34	4,04	3,99	-7,96%	-1,14%
4	Obligațiuni corporative	43,40	48,85	47,81	10,16%	-2,13%
5	Obligațiuni ale organismelor străine neguvernamentale	11,96	18,56	17,69	47,94%	-4,66%
6	Acțiuni	155,75	223,46	233,33	49,81%	4,42%
7	Titluri de participare - OPCVM	8,73	11,63	27,91	219,71%	140,05%
8	Fonduri de mărfuri și metale prețioase	0,03	0,00	0,00	-100,00%	-
9	Private equity	0,15	0,20	0,21	43,33%	8,10%
10	Instrumente de acoperire a riscului	1,22	-0,07	1,03	-15,28%	-1634,73%
11	Sume în curs de decontare	1,69	-3,24	-5,75	-439,66%	77,36%
	Activ total	846,63	1.041,52	1.099,13	29,82%	5,53%

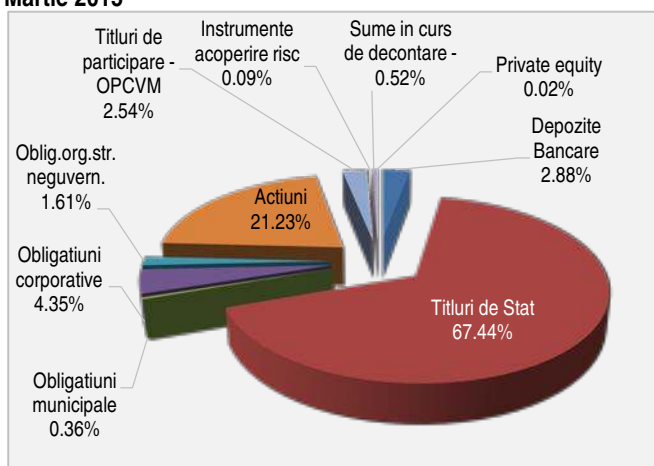
Grafic 21. Pilon III Structură investiții martie 2014 – martie 2015



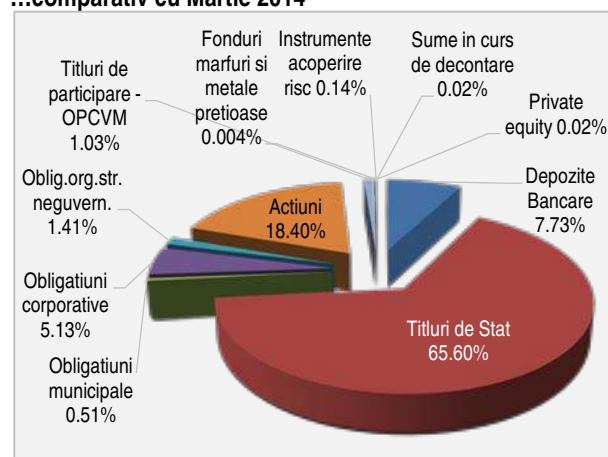
Evoluția structurii investițiilor pe parcursul anului trecut și structura portofoliilor fondurilor de pensii facultative în martie 2015 este prezentată în graficele 21 și 22.

Grafic 22. Pilon III Structura investițiilor

Martie 2015



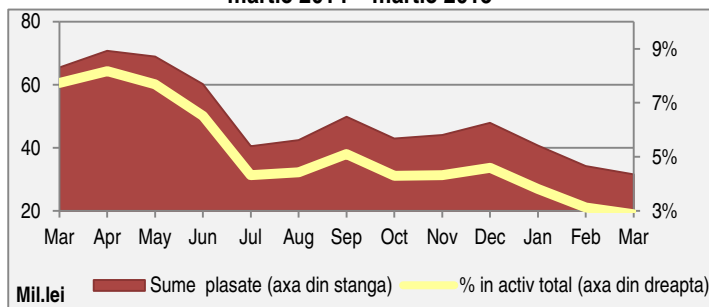
...comparativ cu Martie 2014



Tabel 7.1. Pilon III Depozite bancare

Instrument financiar	mar.-14		dec.-14		mar.-15		mar.2015/mar.2014		mar.2015/ dec.2014	
	Valoare (mil. lei)	Pondere în active totale (%)	Valoare (mil. lei)	Pondere în active totale (%)	Valoare (mil. lei)	Pondere în active totale (%)	Valoare	Pondere în active totale	Valoare	Pondere în active totale
Depozite bancare	65,45	7,73%	47,91	4,60%	31,62	2,88%	↓	↓	↓	↓

Grafic 22.1. Pilon III Depozite bancare martie 2014 – martie 2015

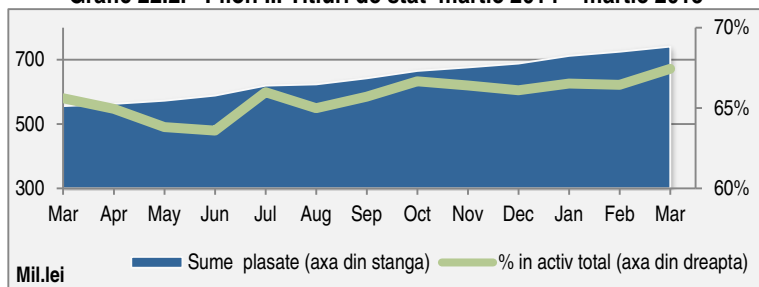


Depozite bancare: 2,88% din total active fonduri, în scădere atât față de martie 2014 (7,73%) cât și față de decembrie 2014 (4,60%). Activele plasate în depozite bancare, **31,62** milioane de lei, au scăzut cu aproximativ 52% față de martie 2014. Comparativ cu decembrie 2014, depozitele bancare au scăzut cu aproximativ 34% (Tabel 7. și Tabel 7.1.). Pe parcursul perioadei analizate, sumele plasate în depozite bancare și ponderea acestora în total active s-au situat pe un trend descrescător.

Tabel 7.2. Pilon III Titluri de stat

Instrument financiar	mar.-14		dec.-14		mar.-15		mar.2015/mar.2014		mar.2015/ dec.2014	
	Valoare (mil. lei)	Pondere în active totale (%)	Valoare (mil. lei)	Pondere în active totale (%)	Valoare (mil. lei)	Pondere în active totale (%)	Valoare	Pondere în active totale	Valoare	Pondere în active totale
Titluri de stat	555,43	65,60%	688,43	66,10%	741,29	67,44%	↑	↑	↑	↑

Grafic 22.2. Pilon III Titluri de stat martie 2014 – martie 2015

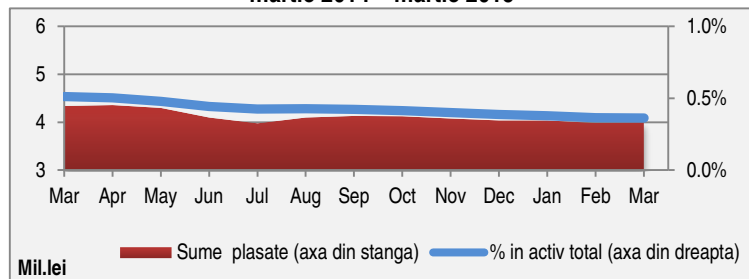


Titluri de stat: 67,44% din total active fonduri, în creștere atât față de martie 2014 (65,60%), cât și față de decembrie 2014 (66,10%), înregistrând un trend fluctuant pe parcursul ultimelor 12 luni, cu o diferență de aproximativ 4 puncte procentuale între valoarea cea mai mare, de 67,44%, din martie 2015 și valoarea cea mai mică, 63,60%, din iunie 2014. Valoric, activele investite în titluri de stat, aproximativ **741,29** milioane de lei, au crescut cu 33% comparativ cu martie 2014 și cu 8% față de decembrie 2014 (Tabel 7. și Tabel 7.2.).

Tabel 7.3. Pilon III Obligațiuni municipale

Instrument financiar	mar.-14		dec.-14		mar.-15		mar.2015/mar.2014		mar.2015/ dec.2014	
	Valoare (mil. lei)	Pondere în active totale (%)	Valoare (mil. lei)	Pondere în active totale (%)	Valoare (mil. lei)	Pondere în active totale (%)	Valoare	Pondere în active totale	Valoare	Pondere în active totale
Obligațiuni municipale	4,34	0,51%	4,04	0,39%	3,99	0,36%	↓	↓	↓	↓

Grafic 22.3. Pilon III Obligațiuni municipale martie 2014 – martie 2015

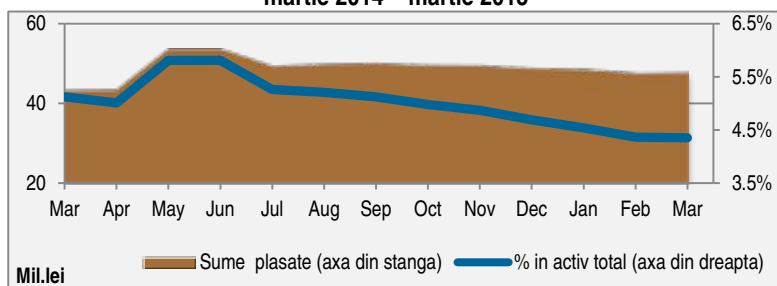


Obligațiuni municipale: 0,36%. S-au situat pe un trend descrescător constant în ultimul an (0,51% în martie 2014 și 0,36% în martie 2015). Și sumele plasate, **3,99** milioane lei, au scăzut constant, cu 8% comparativ cu martie 2014 și cu un punct procentual față de decembrie 2014 (Tabel 7. și Tabel 7.3.).

Tabel 7.4. Pilon III Obligațiuni corporative

Instrument financiar	mar.-14		dec.-14		mar.-15		mar.2015/mar.2014		mar.2015/ dec.2014	
	Valoare (mil. lei)	Pondere în active totale (%)	Valoare (mil. lei)	Pondere în active totale (%)	Valoare (mil. lei)	Pondere în active totale (%)	Valoare	Pondere în active totale	Valoare	Pondere în active totale
Obligațiuni corporative	43,40	5,13%	48,85	4,69%	47,81	4,35%	↑	↓	↓	↓

**Grafic 22.4. Pilon III Obligațiuni corporative
martie 2014 – martie 2015**

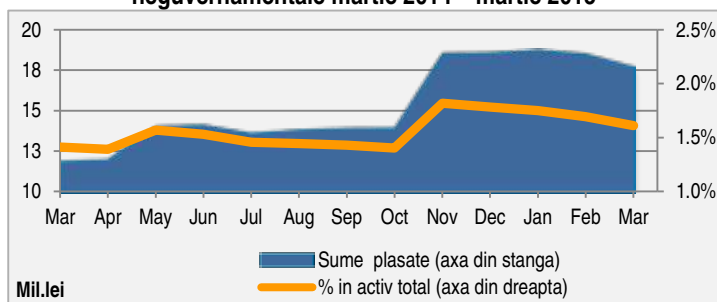


Obligațiuni corporative: 4,35% din total active fonduri, în scădere față de martie 2014 (5,13%) și decembrie 2014 (4,69%). Valoarea activelor investite în obligațiuni corporative, **47,81** milioane de lei, a înregistrat un avans de aproximativ 10% față de martie 2014, dar a scăzut cu două puncte procentuale față de decembrie 2014. (Tabel 7. și Tabel 7.4.).

Tabel 7.5. Pilon III Obligațiuni ale organismelor străine neguvernamentale

Instrument financiar	mar.-14		dec.-14		mar.-15		mar.2015/mar.2014		mar.2015/ dec.2014	
	Valoare (mil. lei)	Pondere în active totale (%)	Valoare (mil. lei)	Pondere în active totale (%)	Valoare (mil. lei)	Pondere în active totale (%)	Valoare	Pondere în active totale	Valoare	Pondere în active totale
Obligațiuni ale organismelor străine neguvernamentale	11,96	1,41%	18,56	1,78%	17,69	1,61%	↑	↑	↓	↓

Grafic 22.5. Pilon III Obligațiuni ale organismelor străine neguvernamentale martie 2014 – martie 2015

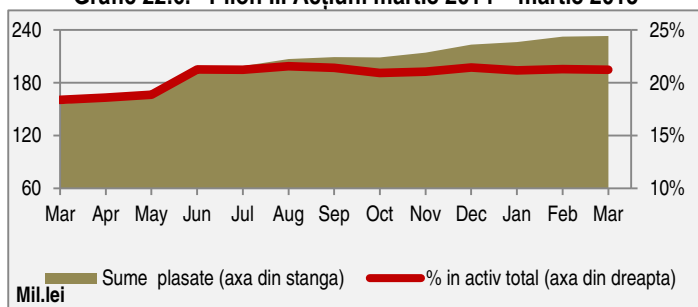


Obligațiuni ale organismelor străine neguvernamentale: 1,61% din active fonduri, în ușoară creștere față de martie 2014 (1,41%) dar în scădere față de decembrie 2014 (1,78%). Activele plasate în obligațiuni ale organismelor străine neguvernamentale, **17,69** milioane de lei, au crescut cu 50% față de martie 2014 dar au scăzut cu 5% comparativ cu decembrie 2014 (Tabel 7. și Tabel 7.5.).

Tabel 7.6. Pilon III Acțiuni

Instrument financiar	mar.-14		dec.-14		mar.-15		mar.2015/mar.2014		mar.2015/ dec.2014	
	Valoare (mil. lei)	Pondere în active totale (%)	Valoare (mil. lei)	Pondere în active totale (%)	Valoare (mil. lei)	Pondere în active totale (%)	Valoare	Pondere în active totale	Valoare	Pondere în active totale
Acțiuni	155,75	18,40%	223,46	21,46%	233,33	21,23%	↑	↑	↑	↓

Grafic 22.6. Pilon III Acțiuni martie 2014 – martie 2015

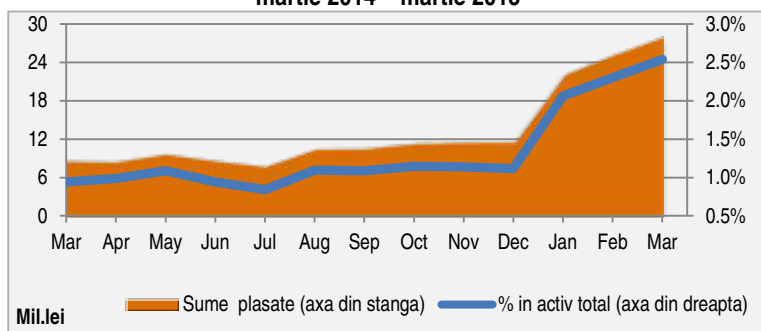


Acțiuni: 21,23% din active fonduri în creștere comparativ cu martie 2014 (18,40%) și în ușoară scădere comparativ cu decembrie 2014 (21,46%). Pe ansamblu, alocarea activelor în acțiuni a înregistrat un trend ascendent constant anul trecut (o diferență de 3 puncte procentuale între valoarea cea mai mare înregistrată în august 2014, 21,58% și valoarea cea mai mică din martie anul trecut, 18,40%). Sumele plasate în acțiuni, **233,33** milioane de lei, de asemenea cu un trend ascendent constant anul trecut, cu precădere în partea doua a anului, au înregistrat un avans anual de 50% și o creștere de 4% față de decembrie 2014 (Tabel 7. și Tabel 7.6.).

Tabel 7.7. Pilon III Titluri de participare - OPCVM

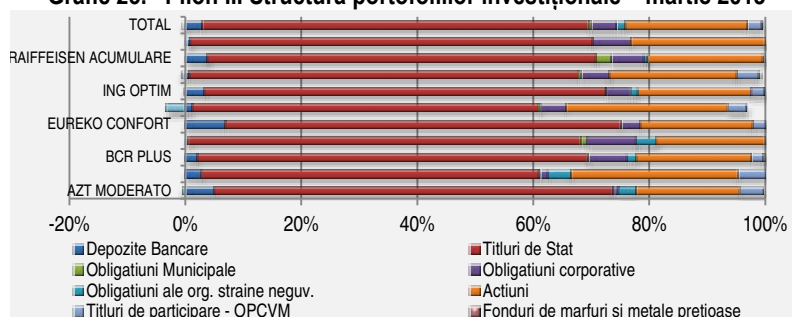
Instrument financiar	mar.-14		dec.-14		mar.-15		mar.2015/mar.2014		mar.2015/ dec.2014	
	Valoare (mil. lei)	Pondere în active totale (%)	Valoare (mil. lei)	Pondere în active totale (%)	Valoare (mil. lei)	Pondere în active totale (%)	Valoare	Pondere în active totale	Valoare	Pondere în active totale
Titluri de participare OPCVM	8,73	1,03%	11,63	1,12%	27,91	2,54%	↑	↑	↑	↑

Grafic 22.7. Pilon III Titluri de participare - OPCVM martie 2014 – martie 2015



Titluri de participare OPCVM: 2,54% din total active fonduri, în creștere față de martie și decembrie 2014 (1,03% respectiv 1,12%). Activele investite în titluri de participare înregistrează la 31 martie ac. **27,91** milioane de lei, înregistrând creșteri aproximativ de trei, respectiv două ori față de martie 2014 și decembrie 2014. (Tabel 7. și Tabel 7.7.).

Grafic 23. Pilon III Structura portofoliilor investiționale – martie 2015



Celelalte categorii de instrumente financiare au înregistrat la 31 martie 2015 următoarele ponderi în total active fonduri de pensii facultative:

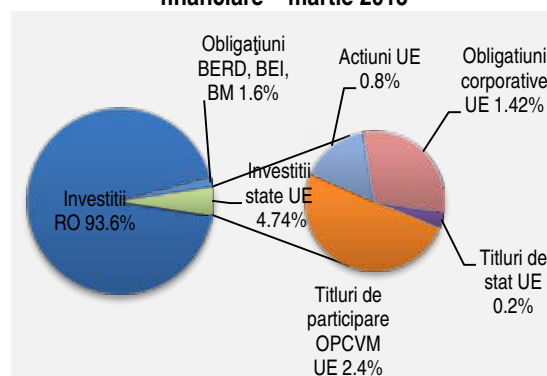
- Private equity: **0,02%**.
- Instrumentele de acoperire a riscului **0,09%**.
- Sumele în curs de decontare pentru achiziționare/ vânzare active sau disponibilități în cont curent au reprezentat **-0,52%**.

Tabel 8. Pilon III Structură investiții

Investiții	mar.-14	dec.-14	mar.-15	mar.2015/ mar.2014	mar.2015/ dec.2014
Investiții RO	91,83%	92,69%	93,65%	↑	↑
Investiții state UE	6,76%	5,53%	4,74%	↓	↓
Obligațiuni BERD, BEI, BM	1,41%	1,78%	1,61%	↑	↓

93,65% din activele fondurilor de pensii facultative erau plasate în țară, în creștere comparativ cu martie 2014 (91,83%) și cu decembrie 2014 (92,69%). **4,74%** din active erau plasate în state UE, iar 1,61% în obligațiuni ale organismelor străine neguvernamentale, cum ar fi BERD, BEI, BM (Tabel 8., Grafic 24.).

Grafic 24. Pilon III Structura investițiilor în plasamente financiare – martie 2015



1.3.4. Rate de rentabilitate

Indicatorii de performanță înregistrați de fondurile de pensii facultative în luna martie 2015 au fost (Grafic 25. și Grafic 25.1.):

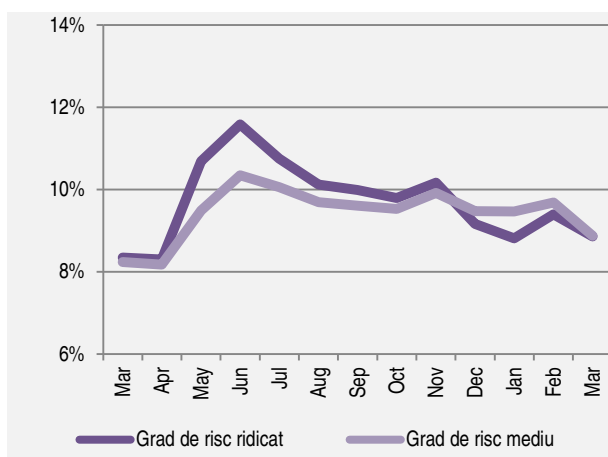
- Rata de rentabilitate anualizată a fondurilor de pensii cu grad de risc ridicat:

- AZT VIVACE: **7,9348%**
- ING ACTIV: **9,3531%**

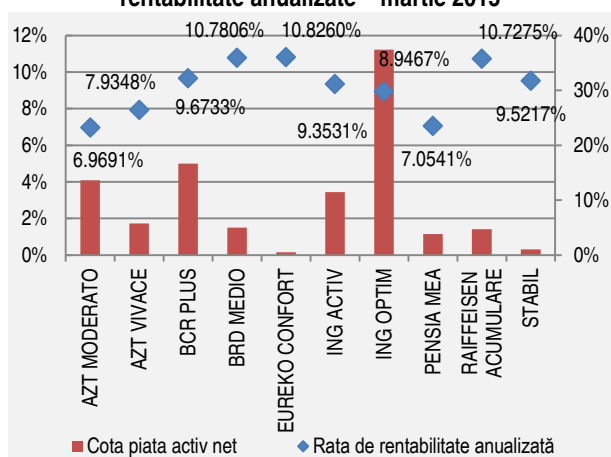
- Rata medie ponderată de rentabilitate a tuturor fondurilor de pensii cu grad de risc ridicat: **8,8575%**;

- Rata de rentabilitate minimă a fondurilor de pensii cu grad de risc ridicat: **4,4287%**;

Grafic 25. Pilon III Rate medii de rentabilitate în perioada martie 2014 – martie 2015



Grafic 25.1. Pilon III Cota de piață – active nete și rate de rentabilitate anualizate – martie 2015



- Ratele de rentabilitate anualizate ale fondurilor de pensii cu grad de risc mediu:

○ AZT MODERATO:	6,9691%
○ BCR PLUS:	9,6733%
○ BRD MEDIO:	10,7806%
○ EUREKO CONFORT:	10,8260%
○ ING OPTIM:	8,9467%
○ PENSIA MEA:	7,0541%
○ RAIFFEISEN ACUMULARE:	10,7275%
○ STABIL:	9,5217%

- Rata medie ponderată de rentabilitate a tuturor fondurilor de pensii cu risc mediu: **8,8742%**;

- Rata de rentabilitate minimă a fondurilor de pensii cu grad de risc mediu: **4,4371%**.