

PENSIILE PRIVATE DIN ROMÂNIA LA 31 DECEMBRIE 2014



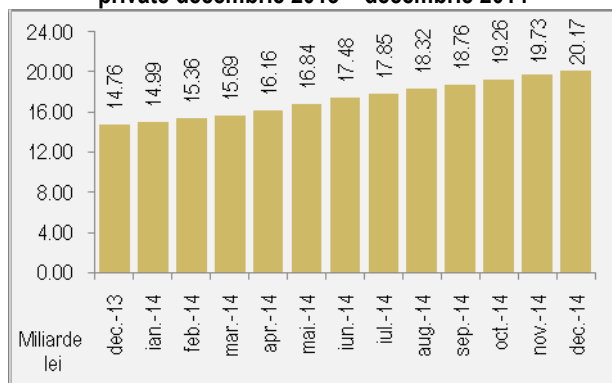
SECTORUL SISTEMULUI DE PENSII PRIVATE

1.1. Pensiile private din România la 31 decembrie 2014

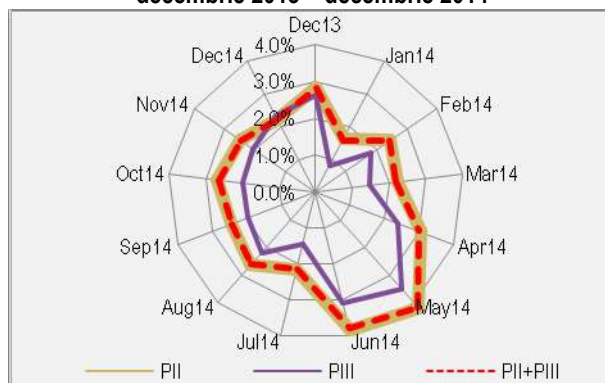
Valoarea activelor totale aflate în administrare la nivelul întregului sistem de pensii private a crescut constant pe parcursul anului 2014, menținând trendul pozitiv înregistrat în ultimii ani. Astfel, la 31 decembrie 2014 sistemul a atins **20,2 miliarde de lei** (4,5 miliarde de euro)¹, și reprezentau **3,05%** din PIB², comparativ cu 2,34% în decembrie 2013.

Ritmul anual înregistrat de activele totale a fost de aproximativ **36,65%**, iar avansul față de iunie 2014 a fost de **15,40%** (36,73% și 12,95% raportat la moneda euro²). Ritmul lunar de creștere al activele totale în perioada decembrie 2013 – decembrie 2014 a fost de **2,22%** (0,91% raportat la moneda euro¹), valoare situată sub mediana intervalului analizat, 2,46%, în noiembrie anul trecut (valorile minime și maxime înregistrate în 2014 au fost 1,58% în ianuarie și 4,16% în mai). La nivelul fondurilor de pensii administrate privat (Pilonul II), care reprezentau la 31 decembrie anul trecut 95% din total sistem, s-a menținut un ritm anual de creștere superior, caracteristic celor șapte ani de funcționare: **37,15%**, comparativ cu **28,11%** în Pilonul III. Și avansul semestrial a înregistrat diferențe de creștere: **15,56%** în Pilonul II și **12,60%** în Pilonul III.

Grafic 1. Evoluția activelor totale din sistemul pensiilor private decembrie 2013 – decembrie 2014



Grafic 1.1 Creșterile lunare ale activelor totale decembrie 2013 – decembrie 2014



1.2. Pensiile administrate privat (Pilonul II)

1.2.1. Valoarea activelor nete și total participanți

Tabel 1. Pilon II Active nete (miliarde lei)

Nr. crt.	Fond de pensii administrat privat	dec.-13 ³	iun.-14 ³	dec.-14	dec.14/dec.13	dec.14/iun.14
1	ING	5,24	6,21	7,14	36,28%	15,05%
2	AZT VIITORUL TAU	3,19	3,73	4,24	33,20%	13,86%
3	ALICO	1,96	2,33	2,71	38,84%	16,27%
4	ARIPi	1,16	1,38	1,60	37,46%	15,98%
5	BCR	0,80	0,97	1,14	42,36%	18,09%
6	VITAL	0,42	0,51	1,71	310,71%	235,41%
7	BRD	0,39	0,48	0,57	46,67%	20,01%
	TOTAL	13,94	16,54	19,12	37,15%	15,56%

Valoarea totală a **activelor nete** înregistrată la 31 decembrie 2014 de fondurile de pensii administrate privat a fost de **19,12 miliarde de lei** (**4,27 miliarde de euro**)¹. Ritmul anual de creștere a fost de **37,15%**, iar avansul semestrial de **15,56%** (**37,23%** și **13,11%** raportat la moneda euro).

¹ BNR – curs de schimb la 31 decembrie 2014.

² PIB 2014 – Ministerul Finanțelor Publice, Buletin MFP, Bugetul general consolidat.

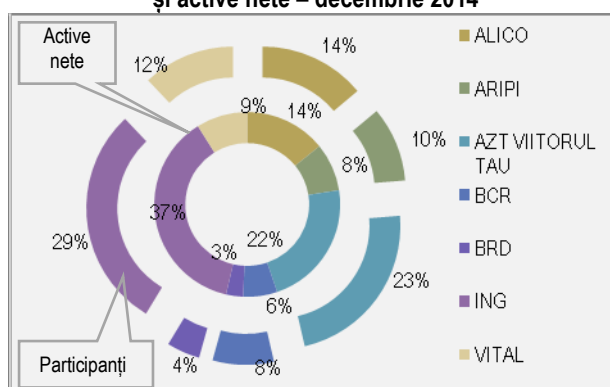
³ Valorile cuprind activele nete și numărul de participanți aferenți FPAP EUREKO (în cursul anului trecut a avut loc fuziunea FPAP AEGON, fond absorbant, cu FPAP EUREKO, fond absorbit, autorizarea definitivă a fuziunii celor două fonduri fiind aprobată în trimestrul III 2014).

Tabel 2. Pilon II Număr de participanți (mil. pers.)

Nr. crt.	Fond de pensii administrat privat	dec.-13 ³	iun.-14 ³	dec.-14	dec.14/dec.13	dec.14/iun.14
1	ING	1,78	1,80	1,83	2,97%	1,76%
2	AZT VIITORUL TAU	1,40	1,41	1,43	2,33%	1,16%
3	ALICO	0,85	0,86	0,88	3,84%	1,89%
4	VITAL	0,26	0,28	0,77	191,25%	174,27%
5	ARIPI	0,57	0,58	0,60	5,83%	2,85%
6	BCR	0,47	0,49	0,51	6,97%	3,38%
7	BRD	0,24	0,25	0,27	14,82%	7,13%
	TOTAL	6,04	6,16	6,29	4,20%	2,15%

6,29 milioane de participanți erau înregistrați în sistemul pensiilor administrate privat la sfârșitul anului trecut, un avans anual de **4,20%** și de **2,15%**, comparativ cu 30 iunie 2014, păstrându-se trendul de creștere constant. Ritmul lunar de creștere a fost de **0,65%**, situându-se printre cele mai mari valori înregistrate în intervalul analizat (0,67% - maxim, în decembrie 2013 și 0,16% - minim, în mai 2014, 0,38% - mediana, în octombrie 2014).

Grafic 2. Pilon II Cotă de piață în funcție de participanți și active nete – decembrie 2014

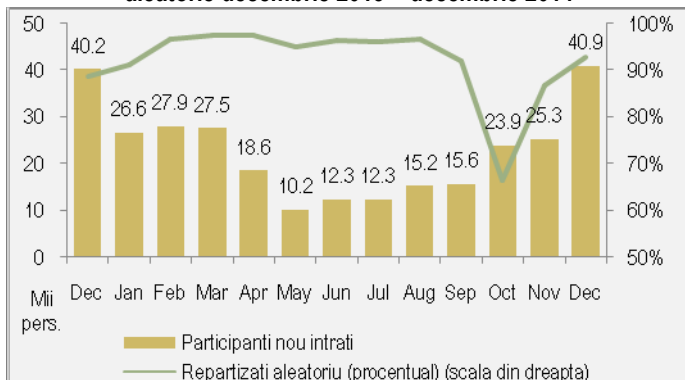


FPAP ING, FPAP AZT VIITORUL TĂU și FPAP ALICO s-au menținut pe primele poziții, însumând la 31 decembrie 2014 aproximativ 74% din activele nete și 66% din participanți (Grafic 2.). FPAP VITAL, FPAP BRD și FPAP BCR, cu aproximativ 18% din activele nete și 24% din participanți, au continuat însă să înregistreze ritmuri mari de creșteri anuale și semestriale, atât în cazul activelor nete, cât și al numărului de participanți (Tabel 1 și Tabel 2).

1.2.2. Participanți nou intrați

Trei mii persoane au semnat acte de aderare pentru a deveni participanți la unul dintre fondurile de pensii administrate privat din cei aproximativ **41 mii** participanți intrați în sistem în luna decembrie 2014, o creștere anuală nesemnificativă (2%), dar aproape o triplare comparativ cu iunie 2014, în timp ce ritmul lunar de creștere a înregistrat aproximativ 71% (Grafic 3.). Pe ansamblu, anul trecut, au intrat în sistem **256 mii** persoane, cu 5% mai puțin decât în 2013 (269 mii persoane).

Grafic 3. Pilon II Participanți nou intrați și gradul de repartizare aleatorie decembrie 2013 – decembrie 2014



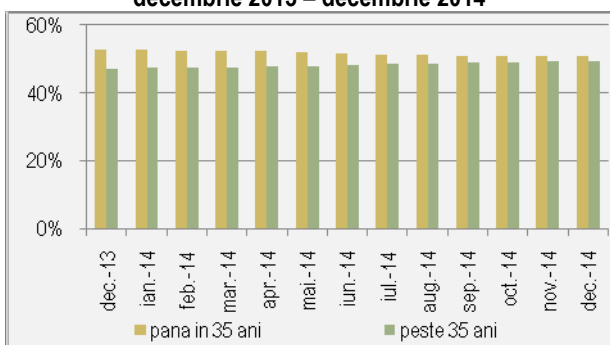
Aproximativ **38 mii** persoane au fost repartizate aleatoriu în decembrie 2014, reprezentând **93%** din total. Cu excepția a două fonduri de pensii administrate privat, FPAP ING, care a înregistrat un grad de repartizare de 67% și FPAP BRD cu 94%, celelalte fonduri au înregistrat valori de aproximativ 100%.

Cu un trend fluctuant anul trecut, numărul persoanelor repartizate aleatoriu a crescut cu 6,5% față de decembrie 2013 și cu 41,1% față de iunie 2014, în timp ce ritmul lunar de creștere a fost de 73%.

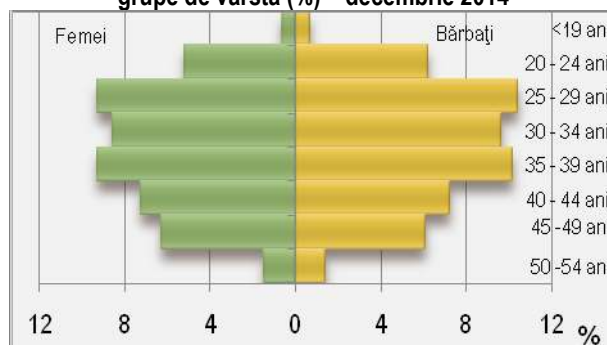
Pe ansamblu, **234 mii** persoane au fost repartizate aleatoriu în anul 2014, o creștere nesemnificativă, de numai 1%, comparativ cu anul 2013 (231 mii persoane). Pe fondul trendului fluctuant al creșterii numărului persoanelor repartizate aleatoriu, în mod special în partea a doua a anului, ponderea acestor persoane în total a fost de aproximativ 91%, cu cinci puncte procentuale mai mult față de valoarea înregistrată în anul 2013 (86%).

În ceea ce privește distribuția pe vârstă, raportul participanților cu vârsta de până la 35 de ani comparativ cu cei cu vârsta de peste 35 de ani era **51% la 49%**. În condițiile maturizării sistemului, raportul s-a modificat în favoarea participanților cu vârsta de peste 35 de ani (Grafic 4.). Astfel, s-a înregistrat o scădere cu aproximativ două puncte procentuale comparativ cu decembrie 2013 (53% la 47%) și numai cu un punct procentual față de iunie 2014 (52% la 48%). Pe gen, distribuția a fost următoarea: **52%** erau bărbați și **48%** femei (Grafic 4.1.).

Grafic 4. Pilon II Evoluție structură pe grupe de vârstă decembrie 2013 – decembrie 2014

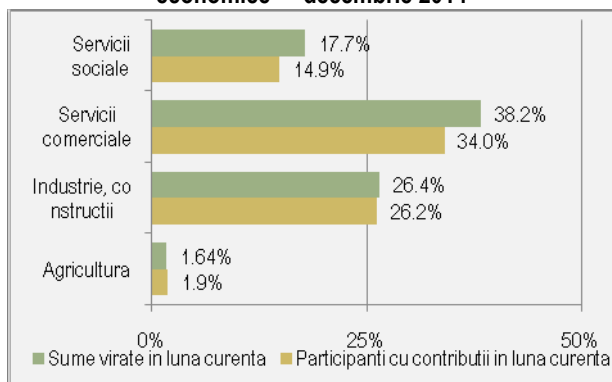


Grafic 4.1 Pilon II Participanți – piramida anilor pe sexe și grupe de vârstă (%) – decembrie 2014

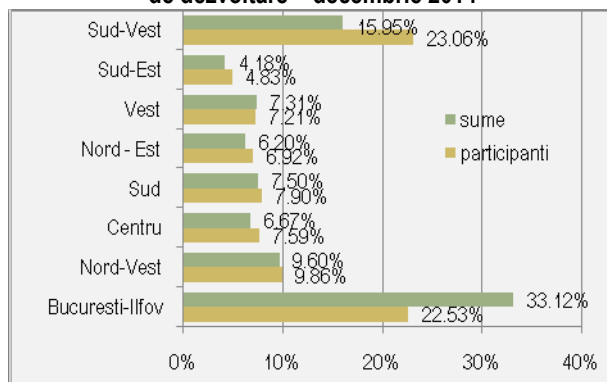


Cele mai bine reprezentate activități economice la sfârșitul anului trecut au fost industria prelucrătoare cu aproximativ **19%** și comerțul cu **14%**, urmate de sănătate, transporturi și administrație publică și apărare cu aproximativ **5%** fiecare, însumând 48% din total participanți pentru care s-au virat contribuții și 49% din sumele virate în această lună. Printre cele mai slab reprezentate activități, cu valori sub 1%, s-au situat în continuare cultura, producția și furnizarea energiei electrice, industria extractivă și tranzacțiile imobiliare, reprezentând aproximativ 3% din total participanți și 4% din total sume virate (Grafic 6.). În funcție de regiunile de dezvoltare ale României, cei mai mulți participanți pentru care au fost virate contribuții la fondurile de pensii administrate privat în luna decembrie 2014 lucrau în București: **21%**, cu aproximativ 31% din total contribuțiile virate. Cele mai bine reprezentate regiuni de dezvoltare au fost București - Ilfov: **23%**, NORD-VEST și CENTRU cu **10%** fiecare, acestea reprezentând aproximativ 42% dintre participanții pentru care s-au virat contribuții și 52% din contribuțiile virate (Grafic 7.).

Grafic 6. Pilon II Participanți – distribuție pe activități economice* – decembrie 2014



Grafic 7. Pilon II Participanți – distribuție pe regiuni de dezvoltare – decembrie 2014

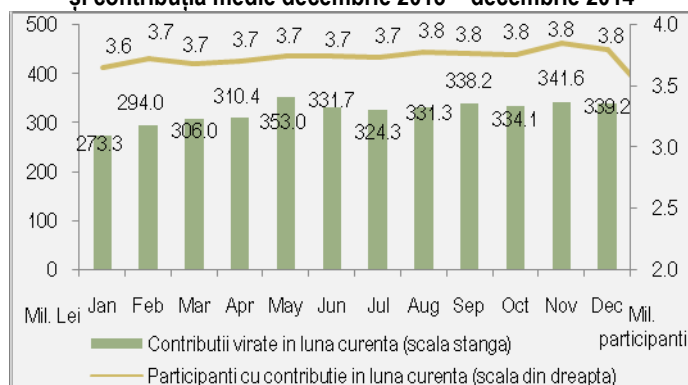


* Sectorul serviciilor comerciale cuprinde activitățile: comerț, hoteluri și restaurante, transport și depozitare, informații și comunicații, intermediari financiare și asigurări, tranzacții imobiliare, activități profesionale, științifice și tehnice, activități de servicii administrative și activități de servicii suport, alte activități de servicii. Sectorul serviciilor sociale cuprinde activitățile: administrație publică (exclusiv forțele armate și asimilate), învățământ, sănătate și asistență socială, activități de spectacole, culturale și recreative.

1.2.3. Contribuții

În decembrie 2014 au fost virate către fondurile de pensii administrate privat **339,2** milioane de lei (**76** milioane de euro), un avans anual de **13,22%** și de **2,27%** față de iunie 2014. Comparativ cu luna precedentă, sumele virate au scăzut cu aproximativ un punct procentual. Pe ansamblu, în anul 2014, au fost virate aproximativ **3,9** miliarde lei, cu o medie lunară de 323 milioane lei (valoarea maximă a intervalului, 353 milioane lei, s-a înregistrat în mai 2014, iar valoarea minimă, 273 milioane lei, în ianuarie 2014). Cota de contribuție pentru intervalul analizat a fost de 4%, aferentă anului 2013, în ianuarie și februarie 2014 și 4,5% începând cu luna martie 2014. FPAP ING, FPAP AZT VIITORUL TĂU și FPAP ALICO s-au situat pe primele locuri, împreună atingând 71% din sumele virate. În aceeași perioadă, câștigul salarial mediu brut pe economie a înregistrat un ritm anual de creștere de aproximativ 6%, iar creșterea față de luna precedentă a fost de numai 0,4%⁴.

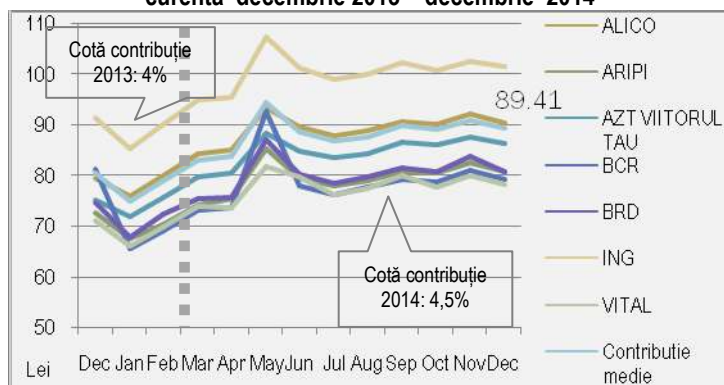
Grafic 8. Pilon II Participanți cu contribuții în luna curentă și contribuția medie decembrie 2013 – decembrie 2014



Numărul participanților cu contribuții în luna decembrie 2014 a fost de **3,79** milioane, reprezentând **60,29%** din total participanți, în scădere față de decembrie 2013 (61,55%) și iunie 2014 (60,80%). Ritmul anual de creștere a numărului participanților cu contribuții în luna de calcul a fost de 2,07%, iar avansul semestrial de 1,29%.

Comparativ cu luna precedentă, s-a înregistrat o scădere ușoară de 1,33%. FPAP ING, FPAP AZT VIITORUL TĂU și FPAP ALICO s-au situat pe primele locuri, însumând 68% din participanții cu contribuții. Ritmul anual de creștere a efectivului de salariați pe economie a fost de 1,7%, în timp ce față de luna precedentă creșterea a fost nesemnificativă, de numai 0,14%.

Grafic 9. Pilon II Contribuția medie/participant cu contribuție în luna curentă decembrie 2013 – decembrie 2014



Contribuția medie la nivelul participanților cu contribuții în decembrie 2014 a fost de **89,41** lei, un ritm anual de creștere de 11% și numai cu 1% față de iunie 2014. Comparativ cu luna anterioară s-a înregistrat o creștere nesemnificativă (0,63%). Cu o contribuție medie de 101,43 lei, FPAP ING a înregistrat cea mai mare valoare (fondul a înregistrat și cele mai mari valori ale sumelor virate, 35% și numărului de participanți cu contribuții în luna de referință, 31%).

Pe locurile următoare s-au situat FPAP ALICO cu 90,28 lei/participant și FPAP AZT VIITORUL TĂU cu 86,43 lei/participant. Cele trei fonduri de pensii reprezentau, la 31 decembrie 2014, 68% din participanții pentru care s-au virat contribuții și 71% din sumele virate.

⁴ Viramentele din decembrie 2014 sunt aferente veniturilor salariale și salariaților din octombrie 2014 (INS Buletin statistic nr.10/2014).

Valoarea medie a unui cont în Pilonul II pentru cei 3,19 milioane participanți care au avut contribuții lunare (în perioada mai 2008 – decembrie 2014) a fost de 4.479 lei (aproximativ 1000 de Euro), un avans anual de 34%. Peste 2,3 milioane de participanți înregistrau sume în cont de până în 5.000 lei. Valoarea contului pentru aproximativ 602 mii persoane era cuprinsă între 5.000 și 10.000 de lei, iar pentru aproximativ 309 mii persoane peste 10.000 de lei.

1.2.4. Structura investițiilor

La sfârșitul anului trecut 2014, comparativ cu 2013, s-au înregistrat creșteri valorice ale sumelor plasate pentru toate instrumentele financiare, cu excepția depozitelor bancare și a instrumentelor de acoperire a riscului. Creșterile s-au situat între 11% și 93%, chiar și de peste două sau trei ori mai mari (de exemplu sumele plasate în obligațiuni ale organismelor străine neguvernamentale, acțiuni sau în titluri de participare), în condițiile în care activele totale au crescut cu 37,15%.

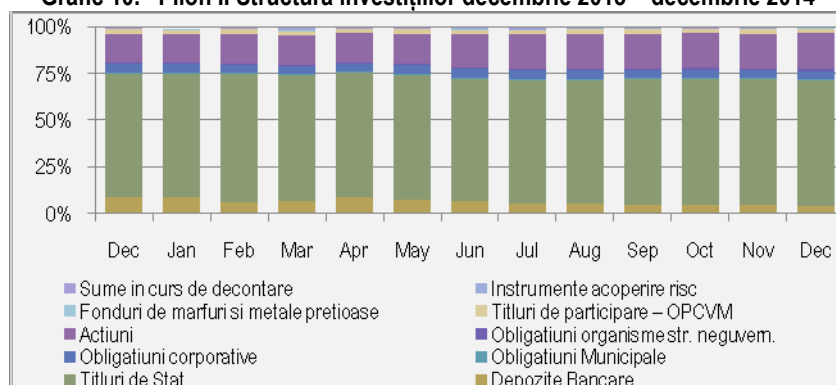
Tabel 3. Pilon II Structură investiții - total (miliarde lei)

Nr. crt.	Instrumente financiare	dec.-13	iun.-14	dec.-14	dec.2014/ dec.2013	dec.2014/ iun.2014
1	Depozite Bancare	1,19	1,10	0,76	-36,26%	-30,95%
2	Titluri de Stat	9,35	11,05	13,02	39,28%	17,83%
3	Obligațiuni Municipale	0,04	0,07	0,07	92,84%	6,16%
4	Obligațiuni corporative	0,66	0,77	0,80	21,13%	3,69%
5	Obligațiuni ale organismelor străine neguvernamentale	0,08	0,14	0,25	209,48%	75,91%
6	Acțiuni	2,14	3,00	3,66	170,69%	21,83%
7	Titluri de participare - OPCVM	0,41	0,48	0,58	141,24%	21,27%
8	Fonduri de mărfuri și metale prețioase	0,01	0,01	0,01	10,95%	3,11%
9	Instrumente de acoperire a riscului	0,00	0,03	-0,01	-607,42%	-145,72%
10	Sume in curs de decontare	0,07	-0,09	0,00	-102,45%	-98,06%
	Activ total	13,95	16,55	19,13	37,15%	15,56%

Și comparativ cu iunie 2014, s-au înregistrat scăderi pentru sumele plasate în depozite bancare și instrumente de acoperire a riscului. În cazul sumelor plasate în celelalte clase de active s-au înregistrat creșteri cuprinse între 4% și 76%, în timp ce activele totale au crescut cu 15,56%.

Din punct de vedere al alocării resurselor financiare pe diferite clase de active, ponderile în total active ale depozitelor bancare, obligațiunilor corporative, fondurilor de mărfuri și metale prețioase și instrumentelor de acoperire a riscului au înregistrat scăderi în decembrie 2014 comparativ cu aceeași lună din 2013. Celelalte clase de active au înregistrat creșteri.

Grafic 10. Pilon II Structura investițiilor decembrie 2013 – decembrie 2014



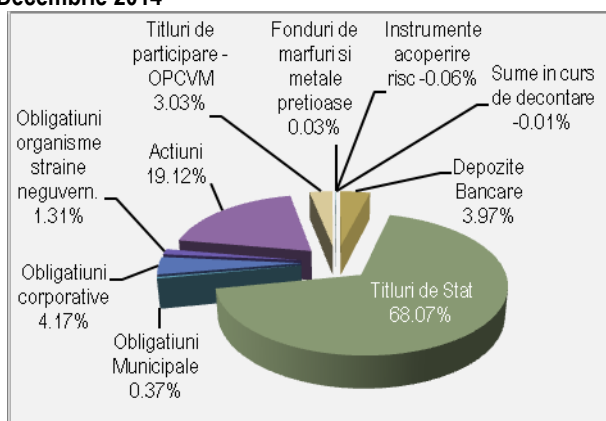
Și comparativ cu iunie 2014 au înregistrat scăderi ponderile următoarelor instrumente: depozite bancare, obligațiuni corporative, fonduri de mărfuri și metale prețioase, instrumente de acoperire a riscului, dar și obligațiuni municipale.

Celelalte instrumente financiare au înregistrat creșteri ale ponderilor în total active.

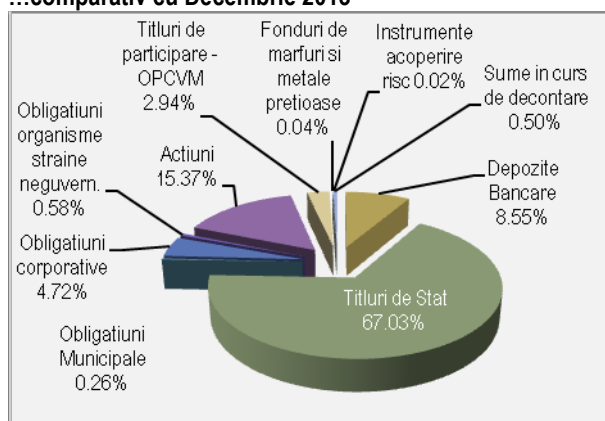
Structura portofoliilor fondurilor de pensii administrate privat a fost în decembrie 2014 următoarea:

Grafic 11. Pilon II Structura investițiilor

Decembrie 2014



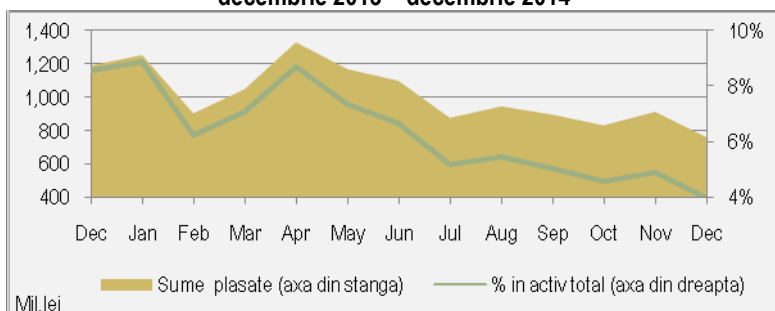
...comparativ cu Decembrie 2013



Tabel 3.1. Pilon II Depozite bancare

Instrumente financiare	dec.-13		iun.-14		dec.-14		dec.2014/ dec.2013		dec.2014/ iun.2014	
	Valoare (mld. lei)	Pondere în active totale (%)	Valoare (mld. lei)	Pondere în active totale (%)	Valoare (mld. lei)	Pondere în active totale (%)	Valoare	Pondere în active totale	Valoare	Pondere în active totale
Depozite bancare	1,19	8,55%	1,10	6,65%	0,76	3,97%	↓	↓	↓	↓

Grafic 11.1. Pilon II Depozite bancare decembrie 2013 – decembrie 2014



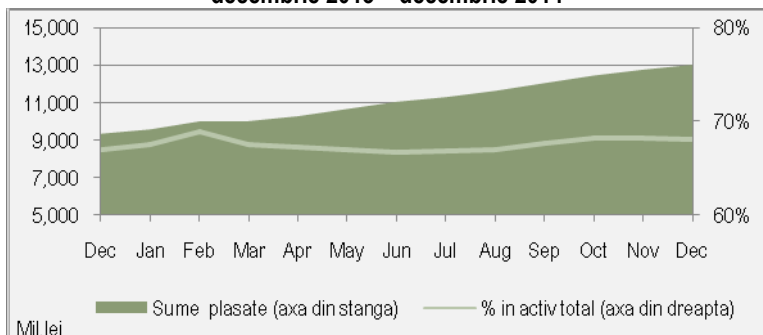
Depozite bancare: 3,97% din total active, în scădere față de decembrie 2013 (8,85%) și iunie 2014 (6,65%). Activele plasate în depozite bancare, în sumă de **0,76 miliarde de lei**, au înregistrat o scădere de 36,26% comparativ cu decembrie 2014. Și față de iunie s-a înregistrat o scădere de 30,95%.

De altfel, pe parcursul anului trecut, cu precădere începând din trimestrul II, sumele plasate în depozite bancare și ponderea acestora în total active au scăzut constant (Tabel 3. și Tabel 3.1.).

Tabel 3.2. Pilon II Titluri de stat

Instrumente financiare	dec.-13		iun.-14		dec.-14		dec.2014/ dec.2013		dec.2014/ iun.2014	
	Valoare (mld. lei)	Pondere în active totale (%)	Valoare (mld. lei)	Pondere în active totale (%)	Valoare (mld. lei)	Pondere în active totale (%)	Valoare	Pondere în active totale	Valoare	Pondere în active totale
Titluri de stat	9,35	67,03%	11,05	66,76%	13,02	68,07%	↑	↑	↑	↑

Grafic 11.2. Pilon II Titluri de stat decembrie 2013 – decembrie 2014



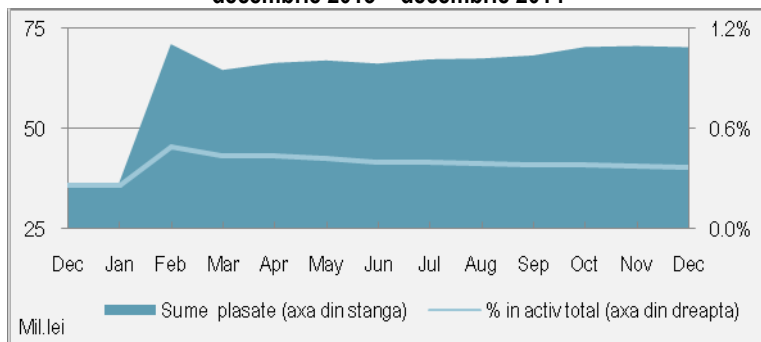
Titluri de stat: 68,07% din total active, au înregistrat o creștere comparativ cu decembrie 2013 (67,03%) și în iunie 2014 (66,76%). Pe ansamblu, în cursul anului trecut, trendul a fost ușor fluctuant, cu o revenire în lunile februarie și noiembrie 2014, înregistrându-se o diferență de aproximativ 2 puncte procentuale între valoarea cea mai mare din februarie, 68,93% și valoarea cea mai mică din iunie, 66,76%.

Sumele plasate, **13,02 miliarde de lei**, au crescut semnificativ față de decembrie 2013, cu 39%, dar față de iunie 2014, cu 18% (Tabel 3. și Tabel 3.2.).

Tabel 3.3. Pilon II Obligațiuni municipale

Instrumente financiare	dec.-13		iun.-14		dec.-14		dec.2014/ dec.2013		dec.2014/ iun.2014	
	Valoare (mld. lei)	Pondere în active totale (%)	Valoare (mld. lei)	Pondere în active totale (%)	Valoare (mld. lei)	Pondere în active totale (%)	Valoare	Pondere în active totale	Valoare	Pondere în active totale
Obligațiuni municipale	0,04	0,26%	0,07	0,40%	0,07	0,37%	↑	↑	↑	↓

Grafic 11.3. Pilon II Obligațiuni municipale decembrie 2013 – decembrie 2014



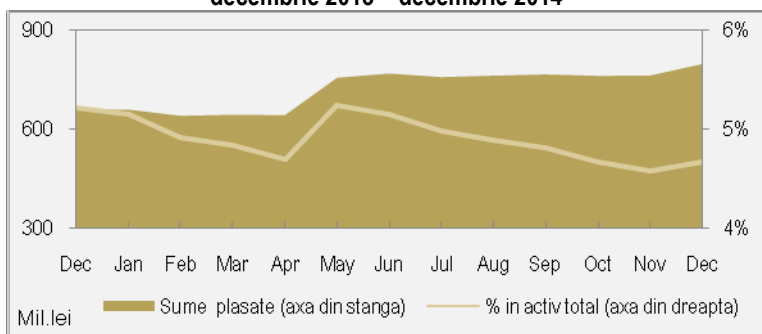
Obligațiuni municipale: 0,37% din total active, au crescut comparativ cu decembrie 2013 (0,26%), dar au scăzut ușor comparativ cu iunie 2014 (0,40%). Pe parcursul anului trecut, după ce au înregistrat un maxim în februarie, au continuat trendul ușor descendent.

Activele investite au atins valoarea de **0,07** miliarde de lei, înregistrând creșteri atât față de decembrie 2013, cu 93%, cât și comparativ cu iunie 2014, 6% (Tabel 3. și Tabel 3.3.).

Tabel 3.4. Pilon II Obligațiuni corporative

Instrumente financiare	dec.-13		iun.-14		dec.-14		dec.2014/ dec.2013		dec.2014/ iun.2014	
	Valoare (mld. lei)	Pondere în active totale (%)	Valoare (mld. lei)	Pondere în active totale (%)	Valoare (mld. lei)	Pondere în active totale (%)	Valoare	Pondere în active totale	Valoare	Pondere în active totale
Obligațiuni corporative	0,66	4,72%	0,77	4,64%	0,80	4,17%	↑	↓	↑	↓

Grafic 11.4. Pilon II Obligațiuni corporative decembrie 2013 – decembrie 2014



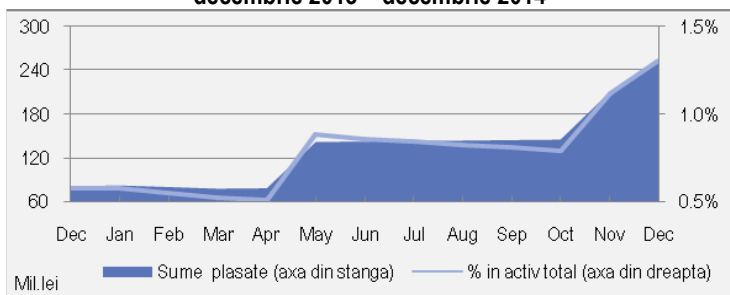
Obligațiuni corporative: 4,17% din total active, în scădere comparativ cu decembrie 2013 (4,72%), dar și cu iunie 2014 (4,64%). Sumele plasate în obligațiuni corporative, reprezentând **0,80** miliarde de lei, au crescut constant pe parcursul anului, începând din luna mai, perioadă în care ponderea a înregistrat un trend descendent cu o ușoară revenire la sfârșitul anului.

Creșterea față de decembrie 2013 a fost de 21%, iar față de iunie 2014 de 4% (Tabel 3. și Tabel 3.4.).

Tabel 3.5. Pilon II Obligațiuni ale organismelor străine neguvernamentale

Instrumente financiare	dec.-13		iun.-14		dec.-14		dec.2014/ dec.2013		dec.2014/ iun.2014	
	Valoare (mld. lei)	Pondere în active totale (%)	Valoare (mld. lei)	Pondere în active totale (%)	Valoare (mld. lei)	Pondere în active totale (%)	Valoare	Pondere în active totale	Valoare	Pondere în active totale
Obligațiuni organisme străine neguvernamentale	0,08	0,58%	0,14	0,86%	0,25	1,31%	↑	↑	↑	↑

Grafic 11.5. Pilon II Obligațiuni organisme străine neguvernamentale decembrie 2013 – decembrie 2014

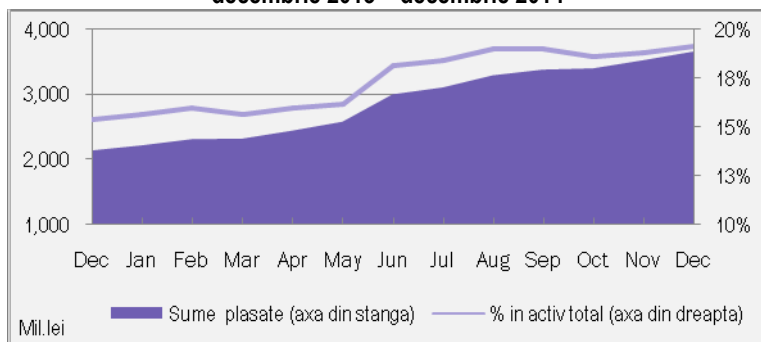


Obligațiuni ale organismelor străine neguvernamentale: 1,31% din total active, au înregistrat o creștere față de decembrie 2013 (0,58%) și iunie 2014 (0,86%). Activele investite, **0,25** miliarde de lei, au înregistrat un ritm anual de creștere semnificativ, de aproximativ trei ori mai mari, iar comparativ cu iunie 2014 creșterea a fost de 76%.

Tabel 3.6. Pilon II Acțiuni

Instrumente financiare	dec.-13		iun.-14		dec.-14		dec.2014/ dec.2013		dec.2014/ iun.2014	
	Valoare (mld. lei)	Pondere în active totale (%)	Valoare (mld. lei)	Pondere în active totale (%)	Valoare (mld. lei)	Pondere în active totale (%)	Valoare	Pondere în active totale	Valoare	Pondere în active totale
Acțiuni	2,14	15,37%	3,00	18,14%	3,66	19,12%	↑	↑	↑	↑

**Grafic 11.6. Pilon II Acțiuni
decembrie 2013 – decembrie 2014**



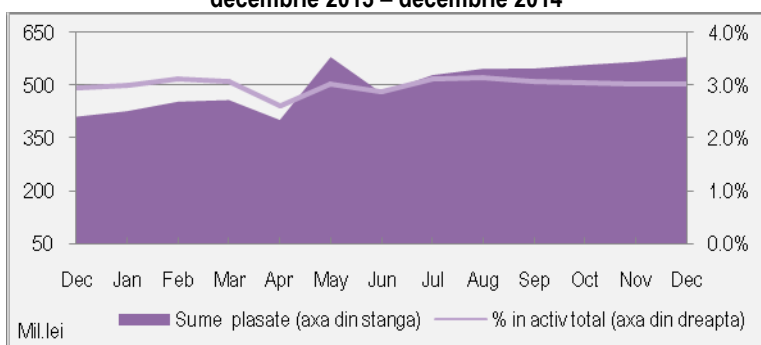
Acțiuni: 19,12% din total active, în creștere constantă pe parcursul anului trecut (15,37% decembrie 2013 și 18,14% în iunie), ceea ce a determinat o diferență de 4 puncte procentuale între cea mai mare valoare, înregistrată în luna de calcul și cea mică valoare din decembrie 2013.

Și sumele plasate în acțiuni, **3,66** miliarde de lei, au înregistrat un avans anual semnificativ față de anul trecut, de peste două ori. Comparativ cu iunie 2014, creșterea a fost de 22% (Tabel 3. și Tabel 3.6.).

Tabel 3.7. Pilon II Titluri de participare

Instrumente financiare	dec.-13		iun.-14		dec.-14		dec.2014/ dec.2013		dec.2014/ iun.2014	
	Valoare (mld. lei)	Pondere în active totale (%)	Valoare (mld. lei)	Pondere în active totale (%)	Valoare (mld. lei)	Pondere în active totale (%)	Valoare	Pondere în active totale	Valoare	Pondere în active totale
Titluri de participare OPCVM	0,41	2,94%	0,48	2,89%	0,58	3,03%	↑	↑	↑	↑

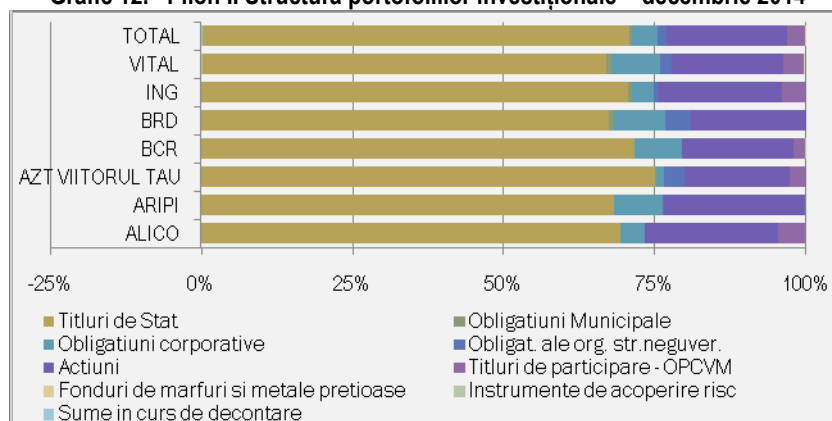
**Grafic 11.7. Pilon II Titluri de participare
decembrie 2013 – decembrie 2014**



Titluri de participare - OPCVM: 3,03% din total active (2,94% în decembrie 2013 și 2,89% în iunie 2014), cu un trend ușor fluctuant pe parcursul anului trecut, cu o scădere nesemnificativă în aprilie și un maxim în august.

Și valoarea activelor investite, **0,58** miliarde de lei, a crescut semnificativ (141%) comparativ cu decembrie 2013, în timp ce creșterea semestrială a fost de 21% (Tabel 3. și Tabel 3.7.).

Grafic 12. Pilon II Structura portofoliilor investiționale – decembrie 2014



Celelalte categorii de instrumente financiare au înregistrat în decembrie 2014 următoarele ponderi în total active fonduri de pensii administrate privat:

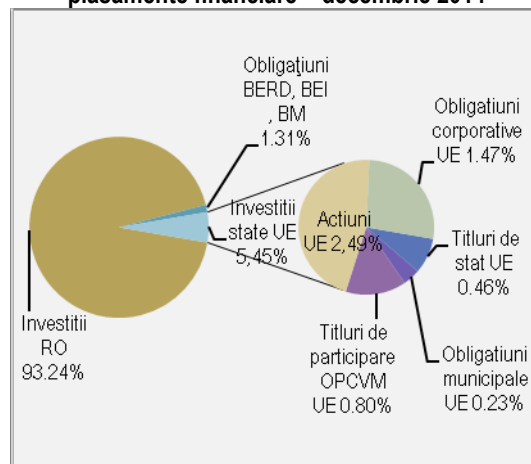
- fonduri de mărfuri și metale prețioase: **0,03%**;
- instrumente de acoperire a riscului: **-0,06%**;
- sume în curs de decontare pentru achiziționare/vânzare active sau disponibilități în cont curent: **- 0,01%**.

Tabel 4. Pilon II Structură investiții

Investiții	dec.-13	iun.-14	dec.-14	dec.2014/ dec.2013	dec.2014/ iun.2014
Investiții RO	94,14%	93,58%	93,24%	↓	↓
Investiții state UE	5,28%	5,57%	5,45%	↑	↓
Obligațiuni BERD, BEI, BM	0,58%	0,86%	1,31%	↑	↑

La sfârșitul anului trecut, **93,24%** din active erau plasate în țară, în scădere ușoară atât față de decembrie 2013 (94,14%) cât și față de iunie 2014 (93,58%). **5,45%** din active reprezentau plasamente în state membre UE, iar 1,31% în obligațiuni ale organismelor străine neguvernamentale, cum ar fi BERD, BEI, BM (Tabel 4., Grafic 13.).

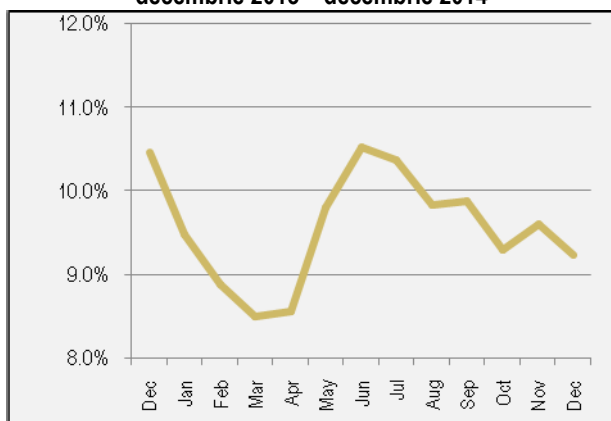
Grafic 13. Pilon II Structură investiții în plasamente financiare – decembrie 2014



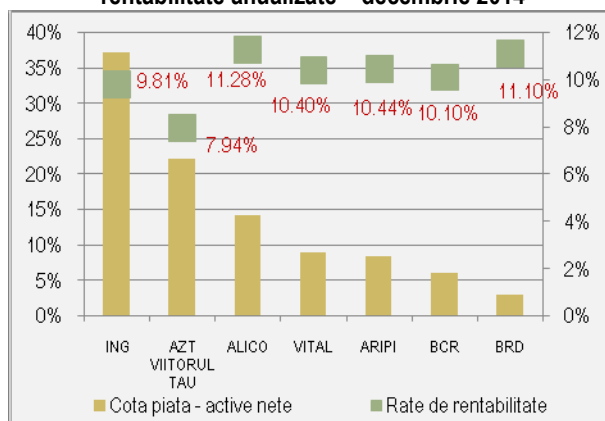
1.2.5. Rate de rentabilitate

Indicatorii de performanță ai fondurilor de pensii administrate privat înregistrați în decembrie 2014 au fost (Grafic 14. și Grafic 14.1):

Grafic 14. Pilon II - Rata medie ponderată de rentabilitate decembrie 2013 – decembrie 2014



Grafic 14.1. Pilon II Cotă de piață – active nete și rate de rentabilitate anualizate – decembrie 2014



- rata de rentabilitate anualizată a fondurilor de pensii cu grad de risc ridicat: ARIPI: **10,4407%**, rata de rentabilitate minimă a fondurilor de pensii cu grad de risc ridicat: **3,6738%**;

- ratele de rentabilitate anualizate ale fondurilor de pensii cu grad de risc mediu:

- ALICO: **11,2762%**
- AZT VIITORUL TĂU: **7,9381%**
- BCR: **10,1004%**
- BRD: **11,1028%**
- ING: **9,8115%**
- VITAL: **10,3956%**

- rata de rentabilitate minimă a fondurilor de pensii cu grad de risc mediu: **4,5923%**, rata medie ponderată de rentabilitate a tuturor fondurilor de pensii administrate privat pentru ultimele 24 luni: **9,2276%**.

1.3. Pensile facultative (Pilonul III)

1.3.1. Valoarea activelor nete și total participanți

Tabel 5. Pilon III Active nete (mil. lei)

Nr. crt.	Fond de pensii facultative	dec.-13	iun.-14	dec.-14	dec.14/dec.13	dec.14/iun.14
1	ING OPTIM	293,69	339,23	386,63	31,65%	13,97%
2	BCR PLUS	132,11	149,33	170,69	29,20%	14,31%
3	AZT MODERATO	116,68	131,00	143,69	23,15%	9,69%
4	ING ACTIV	94,34	107,51	119,70	26,88%	11,34%
5	AZT VIVACE	51,18	56,26	61,00	19,18%	8,42%
6	BRD MEDIO	36,19	42,38	51,70	42,86%	21,99%
7	RAIFFEISEN ACUMULARE	39,74	45,13	49,48	24,52%	9,63%
8	PENSIA MEA	35,08	38,14	40,70	16,01%	6,72%
9	STABIL	8,23	9,59	10,85	31,78%	13,12%
10	EUREKO CONFORT	4,36	4,91	5,35	22,68%	8,97%
	TOTAL	811,61	923,48	1.039,79	28,12%	12,59%

Activele nete ale fondurilor de pensii facultative au atins în decembrie 2014 **1,04** miliarde de lei (**0,2** miliarde de euro), înregistrând un avans de **28,12%** comparativ cu decembrie 2013 și **12,59%** față de iunie 2014 (**28,19%** și **10,21%** raportat la moneda euro).

Pe parcursul anului ritmul lunar de creștere a fluctuat, înregistrând o diferență de aproximativ trei puncte procentuale între valoarea maximă din mai (3,52%) și cea minimă din ianuarie (0,78%). În decembrie ritmul lunar a fost de **2,31%**.

Tabel 6. Pilon III Număr de participanți (pers.)

Nr. crt.	Fond de pensii facultative	dec.-13	iun.-14	dec.-14	dec.14/dec.13	dec.14/iun.14
1	ING OPTIM	99.551	108.717	111.277	11,78%	2,35%
2	BCR PLUS	86.114	95.104	98.310	14,16%	3,37%
3	AZT MODERATO	34.292	36.044	36.235	5,67%	0,53%
4	ING ACTIV	32.096	34.669	35.407	10,32%	2,13%
5	AZT VIVACE	20.300	20.446	20.486	0,92%	0,20%
6	BRD MEDIO	13.874	15.769	16.445	18,53%	4,29%
7	PENSIA MEA	10.259	10.078	10.067	-1,87%	-0,11%
8	RAIFFEISEN ACUMULARE	8.313	9.261	9.429	13,42%	1,81%
9	STABIL	4.782	5.043	5.048	5,56%	0,10%
10	EUREKO CONFORT	3.767	3.750	3.748	-0,50%	-0,05%
	TOTAL	313.348	338.881	346.452	10,56%	2,23%

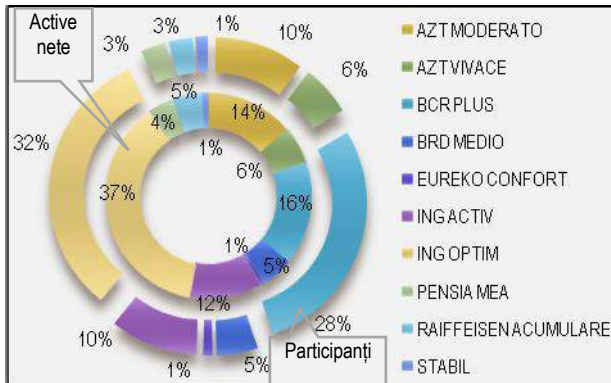
346.452 de participanți erau înregistrați în sistemul pensiilor facultative la sfârșitul anului trecut, un avans anual de **10,56%** și **5,03%** față de iunie 2014. Comparativ cu luna precedentă creșterea a fost de numai un punct procentual.

Ritmul lunar de creștere a fluctuat pe parcursul anului, înregistrând o diferență de aproximativ un punct procentual între valoarea maximă din aprilie (1,49%) și cea minimă din ianuarie (0,28%), mediana intervalului fiind de numai 0,73%.

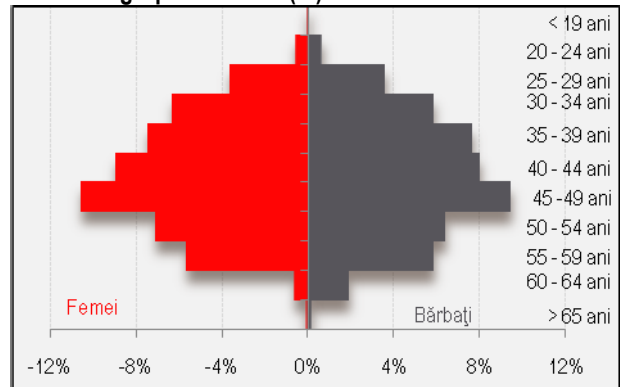
Primele trei fonduri de pensii, FPF ING OPTIM, FPF BCR PLUS și FPF AZT MODERATO dețineau în decembrie 2014 aproximativ 67% din activele nete și 71% din participanți (Grafic 15.).

Raportul între participanții cu vârsta de până la 45 de ani și cei cu vârsta de peste 45 de ani era la 31 decembrie 2014 aproximativ **52%** la **48%**. În condițiile maturizării sistemului, raportul s-a modificat în defavoarea participanților cu vârsta de până în 45 de ani, înregistrându-se o scădere cu aproximativ cinci puncte procentuale a ponderii acestora comparativ cu decembrie 2013 (58% la 42%) și de trei puncte procentuale față de iunie 2014 (56% la 44%). Pe gen, distribuția a fost următoarea: aproximativ **49,5%** erau bărbați și **50,5%** femei (Grafic 16.).

Grafic 15. Pilon III Cota de piață în funcție de participanți și active nete – decembrie 2014



Grafic 16. Pilon III Participanți - piramida anilor pe sexe și grupe de vârstă (%) – decembrie 2014

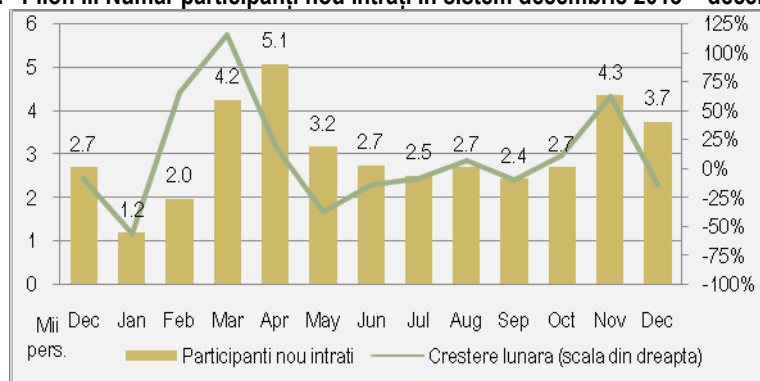


1.3.2. Participanți nou intrați

3.736 de noi participanți au aderat în decembrie 2014 la unul din cele zece fonduri de pensii facultative. Avansul anual a fost semnificativ de **39%**, iar creșterea semestrială de **36%**. Față de luna precedentă s-a înregistrat însă o scădere de 14%. Pe ansamblu, anul trecut au intrat în sistem **37 mii** persoane, cu 54% mai mult decât în 2013 (24 mii persoane).

Valoarea medie a unui cont în Pilonul III a fost în decembrie 2014 de 3.001 lei (aproximativ 670 de Euro), un avans anual de 16% și de 7% comparativ cu iunie 2014.

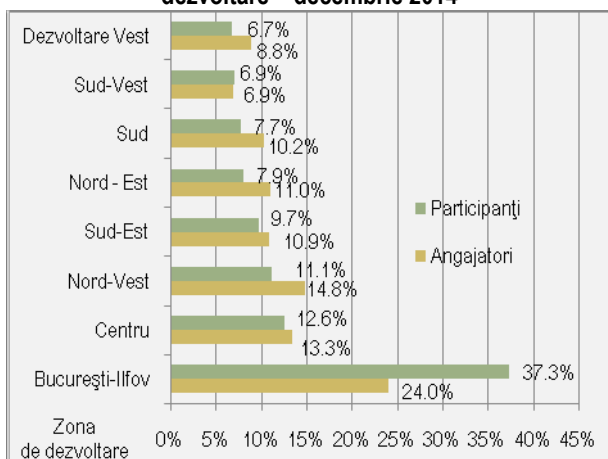
Grafic 17. Pilon III Număr participanți nou intrați în sistem decembrie 2013 – decembrie 2014



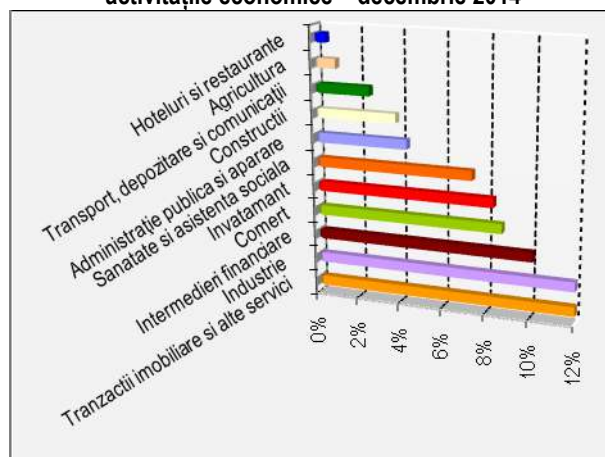
În funcție de regiunile de dezvoltare ale României, cei mai mulți participanți lucrau în București (36%), iar cele mai bine reprezentate regiuni de dezvoltare au fost București - Ilfov: **37%**, CENTRU cu **13%** și NORD-VEST cu **11%** (cele trei regiuni însumând aproximativ 61% dintre participanți), celelalte regiuni (39%) au înregistrat ponderi cuprinse între 7 și 10% din total (Grafic 18).

Cele mai bine reprezentate activități economice în decembrie 2014 au fost industria și tranzacțiile imobiliare (cu aproximativ 12% fiecare) și intermedierea financiară (10%), însumând **34%**. Cele mai slab reprezentate activități economice, cu ponderi de aproximativ **1%**, au fost agricultura și serviciile hoteliere (Grafic 19).

Grafic 18. Pilon III Structura participanților pe regiuni de dezvoltare – decembrie 2014

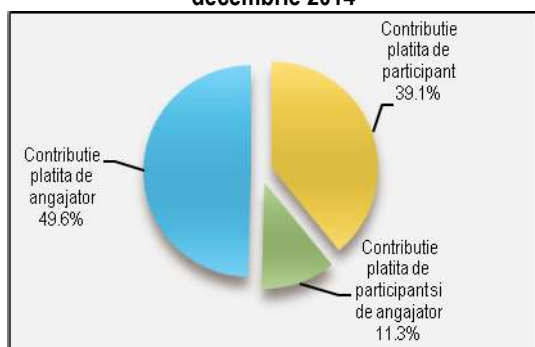


Grafic 19. Pilon III Structura angajaților în funcție de activitățile economice – decembrie 2014



În funcție de locația angajatorului, distribuția participanților în decembrie 2014 a fost similară cu lunile precedente, aproximativ **81%** în mediul urban și **19%** în mediul rural.

Grafic 20. Pilon III Participarea la plata contribuțiilor – decembrie 2014



Aproximativ **61%** din contribuțiile la fondurile facultative au fost plătite de către angajatori (49,6%) sau de către participanți împreună cu angajatorii lor (11,3%), în timp ce **39%** dintre participanți au plătit singuri contribuțiile în decembrie 2014 (Grafic 20.).

1.3.3. Structura investițiilor

Tabel 7. Pilon III Structură investiții – total (mil. lei)

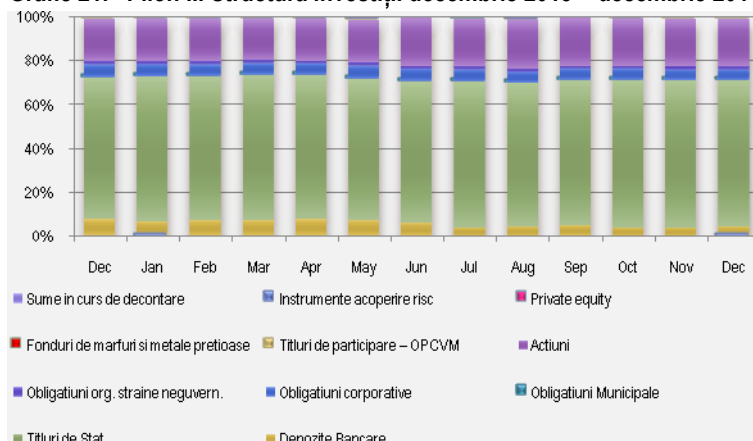
Nr. crt	Instrumente financiare	dec.-13	iun.-14	dec.-14	dec.2014/ dec.2013	dec.2014/ iun.2014
1	Depozite Bancare	64,51	60,26	47,91	-25,73%	-20,50%
2	Titluri de Stat	521,97	588,24	688,4	31,89%	17,03%
3	Obligațiuni Municipale	4,58	4,10	4,04	-11,85%	-1,38%
4	Obligațiuni corporative	44,57	53,72	48,85	9,60%	-9,06%
5	Obligațiuni ale organismelor străine neguvernamentale	12,73	14,17	18,56	45,75%	31,00%
6	Acțiuni	154,06	196,63	223,46	45,05%	13,64%
7	Titluri de participare - OPCVM	8,52	8,73	11,63	36,51%	33,19%
8	Fonduri de mărfuri și metale prețioase	0,03	0,03	0,00	-100,00%	-100,00%
9	Private equity	0,09	0,15	0,20	110,74%	34,65%
10	Instrumente de acoperire a riscului	0,67	2,65	-0,07	-110,07%	-102,54%
11	Sume în curs de decontare	1,24	-3,70	-1,48	-220,04%	-59,91%
	Activ total	812,96	924,97	1.041,52	28,11%	12,60%

În decembrie 2014, sumele plasate în depozite bancare, obligațiuni municipale, fonduri de mărfuri și metale prețioase și sumele în curs de decontare au înregistrat scăderi comparativ cu decembrie 2013. În cazul celorlalte clase de active s-au înregistrat creșteri cuprinse între 9,60% și 45,75%, în condițiile unui avans al activelor totale de aproximativ 28,11%.

Raportat la iunie 2014, s-au înregistrat scăderi în cazul depozitelor bancare, obligațiunilor municipale, obligațiunilor corporative, fondurilor de mărfuri și metale prețioase și sumelor în curs de decontare. Sumele

plasate în celelalte clase de active au înregistrat creșteri de peste 14% în condițiile în care activele totale au crescut cu 12,60%.

Grafic 21. Pilon III Structură investiții decembrie 2013 – decembrie 2014



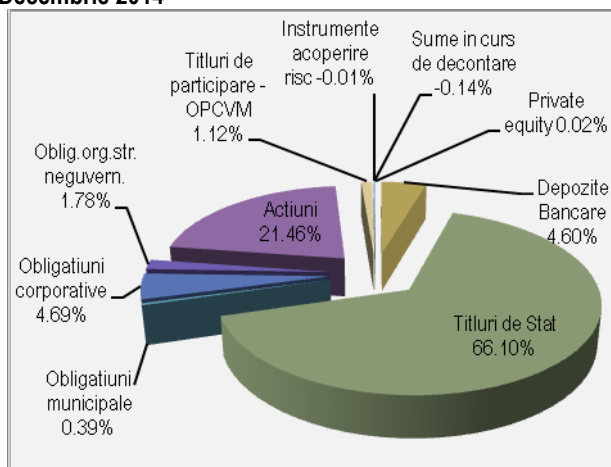
Din punct de vedere al alocării resurselor financiare pe diferite clase de active, următoarele categorii de instrumente financiare au înregistrat scăderi comparativ cu decembrie 2013: depozitele bancare, obligațiunile municipale, obligațiunile corporative, fonduri de mărfuri și metale prețioase și instrumente de acoperire a riscului.

Celelalte clase de active au înregistrat creșteri. O situație similară s-a înregistrat și în cazul comparației cu ponderile deținute la sfârșitul lunii iunie 2014 (ponderile următoarelor instrumente financiare au înregistrat scăderi: depozite bancare, obligațiuni municipale, obligațiuni corporative, fonduri de mărfuri și metale prețioase și instrumente de acoperire a riscului).

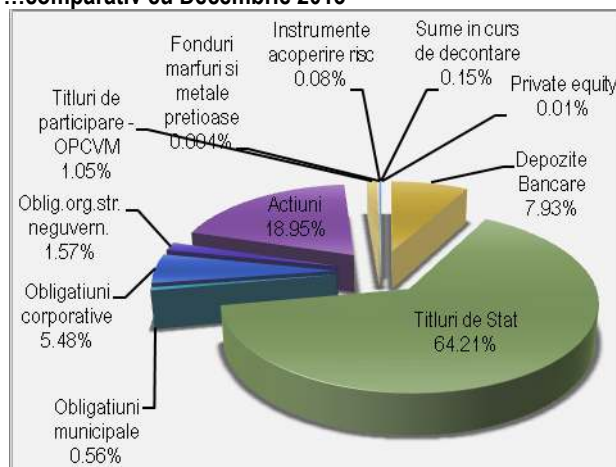
Evoluția structurii investițiilor pe parcursul anului trecut și structura portofoliilor fondurilor de pensii facultative în decembrie 2014 este prezentată în graficele 21 și 22.

Grafic 22. Pilon III Structura investițiilor

Decembrie 2014



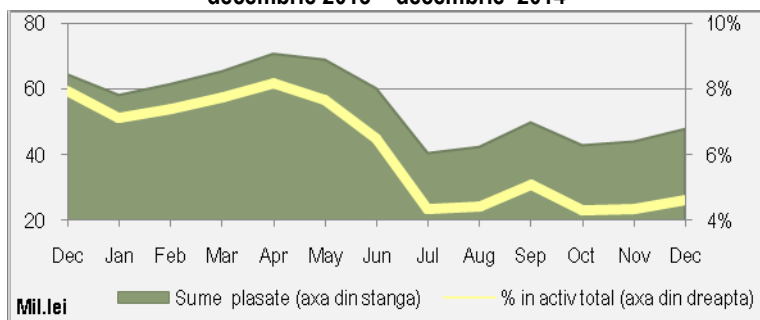
...comparativ cu Decembrie 2013



Tabel 7.1. Pilon III Depozite bancare

Instrument financiar	dec.-13		iun.-14		dec.-14		dec.2014/ dec.2013		dec.2014/ iun.2014	
	Valoare (mil. lei)	Pondere în active totale (%)	Valoare (mil. lei)	Pondere în active totale (%)	Valoare (mil. lei)	Pondere în active totale (%)	Valoare	Pondere în active totale	Valoare	Pondere în active totale
Depozite bancare	64,51	7,93%	60,26	6,51%	47,91	4,60%	↓	↓	↓	↓

**Grafic 22.1. Pilon III Depozite bancare
decembrie 2013 – decembrie 2014**



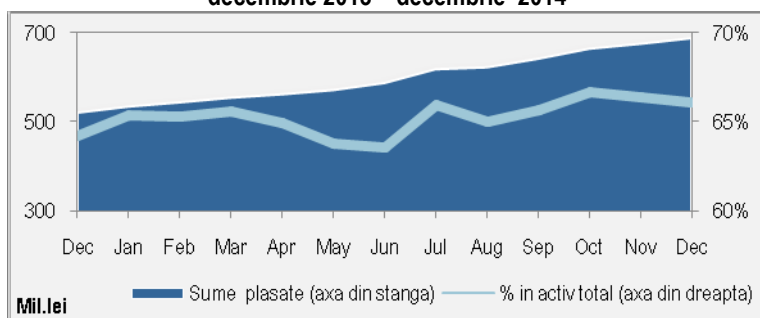
Depozite bancare: 4,60% din total active fonduri, în scădere atât față de decembrie 2013 (7,93%), cât și față de iunie 2014 (6,51%). Activele plasate în, **47,91** milioane de lei, au crescut cu aproximativ 26% față de decembrie 2013. Comparativ cu iunie 2014, depozitele bancare au scăzut cu aproximativ 21%.

Pe parcursul anului trecut, cu precădere începând din trimestrul II, sumele plasate în depozite bancare și ponderea acestora în total active s-au situat pe un trend descrescător (Tabel 7. și Tabel 7.1.).

Tabel 7.2. Pilon III Titluri de stat

Instrument financiar	dec.-13		iun.-14		dec.-14		dec.2014/ dec.2013		dec.2014/ iun.2014	
	Valoare (mil. lei)	Pondere în active totale (%)	Valoare (mil. lei)	Pondere în active totale (%)	Valoare (mil. lei)	Pondere în active totale (%)	Valoare	Pondere în active totale	Valoare	Pondere în active totale
Titluri de stat	521,97	64,21%	588,24	63,60%	688,43	66,10%	↑	↑	↑	↑

**Grafic 22.2. Pilon III Titluri de stat
decembrie 2013 – decembrie 2014**



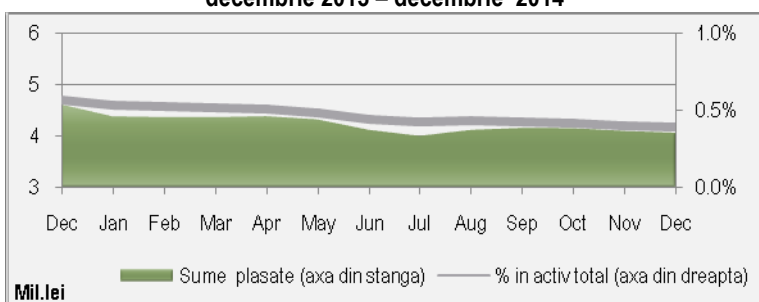
Titluri de stat: 66,10% din total active fonduri, în creștere atât față de decembrie 2013 (64,21%), cât și față de iunie 2014 (63,60%), înregistrând un trend fluctuant pe parcursul anului trecut, cu o diferență de aproximativ 3 puncte procentuale între valoarea cea mai mare, de 66,66%, din octombrie 2014 și valoarea cea mai mică, 63,60%, din iunie 2014.

Valoric, activele investite în titluri de stat, aproximativ **688,43** milioane de lei, au crescut cu 32% comparativ cu decembrie 2013 și cu 17% față de iunie 2014 (Tabel 7. și Tabel 7.2.).

Tabel 7.3. Pilon III Obligațiuni municipale

Instrument financiar	dec.-13		iun.-14		dec.-14		dec.2014/ dec.2013		dec.2014/ iun.2014	
	Valoare (mil. lei)	Pondere în active totale (%)	Valoare (mil. lei)	Pondere în active totale (%)	Valoare (mil. lei)	Pondere în active totale (%)	Valoare	Pondere în active totale	Valoare	Pondere în active totale
Obligațiuni municipale	4,58	0,56%	4,10	0,44%	4,04	0,39%	↓	↓	↓	↓

**Grafic 22.3. Pilon III Obligațiuni municipale
decembrie 2013 – decembrie 2014**



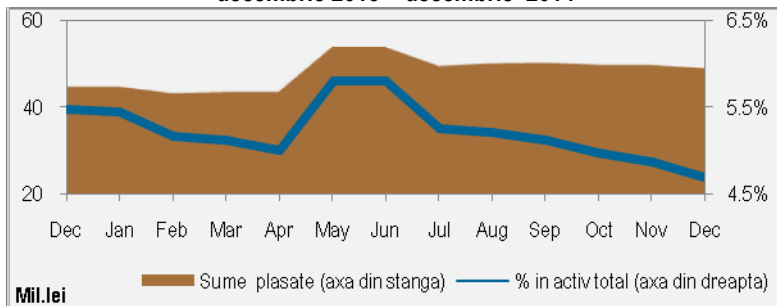
Obligațiuni municipale: 0,39% din total active fonduri, s-au situat pe un trend descrescător constant în ultimul an (0,56% în decembrie 2014 și 0,44% în iunie 2014).

Și sumele plasate în obligațiuni municipale au scăzut constant, cu 12% comparativ cu decembrie 2013 și cu un punct procentual față de iunie 2014, atingând la sfârșitul anului trecut **4,04** milioane de lei (Tabel 7. și Tabel 7.3.).

Tabel 7.4. Pilon III Obligațiuni corporative

Instrument financiar	dec.-13		iun.-14		dec.-14		dec.2014/ dec.2013		dec.2014/ iun.2014	
	Valoare (mil. lei)	Pondere în active totale (%)	Valoare (mil. lei)	Pondere în active totale (%)	Valoare (mil. lei)	Pondere în active totale (%)	Valoare	Pondere în active totale	Valoare	Pondere în active totale
Obligațiuni corporative	44,57	5,48%	53,72	5,81%	48,85	4,69%	↑	↓	↓	↓

Grafic 22.4. Pilon III Obligațiuni corporative decembrie 2013 – decembrie 2014

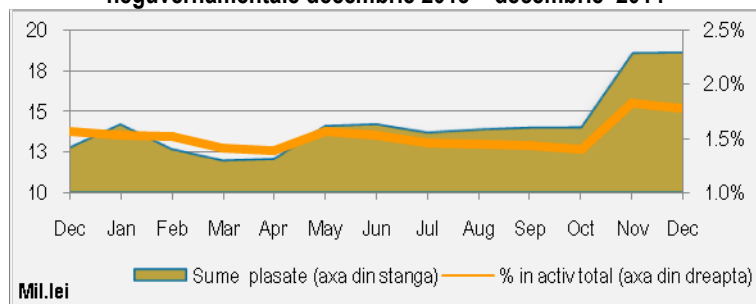


Obligațiuni corporative: 4,69% din total active fonduri, în scădere față de decembrie 2013 (5,48%) și iunie 2014 (5,81%). Valoarea activelor investite în obligațiuni corporative, **48,85** milioane de lei, a înregistrat un avans anual de aproximativ 10%, dar a scăzut cu 9% față de jumătatea anului trecut (Tabel 7. și Tabel 7.4.).

Tabel 7.5. Pilon III Obligațiuni ale organismelor străine neguvernamentale

Instrument financiar	dec.-13		iun.-14		dec.-14		dec.2014/ dec.2013		dec.2014/ iun.2014	
	Valoare (mil. lei)	Pondere în active totale (%)	Valoare (mil. lei)	Pondere în active totale (%)	Valoare (mil. lei)	Pondere în active totale (%)	Valoare	Pondere în active totale	Valoare	Pondere în active totale
Obligațiuni ale organismelor străine neguvernamentale	12,73	1,57%	14,17	1,53%	18,56	1,78%	↑	↑	↑	↑

Grafic 22.5. Pilon III Obligațiuni ale organismelor străine neguvernamentale decembrie 2013 – decembrie 2014

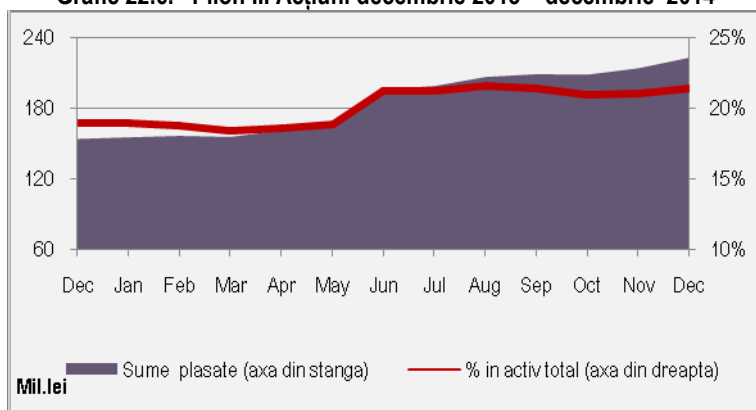


Obligațiuni ale organismelor străine neguvernamentale: 1,78 % din active fonduri, în ușoară creștere față de decembrie 2014 (1,57%) și față de iunie 2014 (1,53%). Activele plasate în obligațiuni ale organismelor străine neguvernamentale, **18,56** milioane de lei, au crescut cu 46% față de decembrie 2013 și cu 31% comparativ cu iunie 2014 (Tabel 7. și Tabel 7.5.).

Tabel 7.6. Pilon III Acțiuni

Instrument financiar	dec.-13		iun.-14		dec.-14		dec.2014/ dec.2013		dec.2014/ iun.2014	
	Valoare (mil. lei)	Pondere în active totale (%)	Valoare (mil. lei)	Pondere în active totale (%)	Valoare (mil. lei)	Pondere în active totale (%)	Valoare	Pondere în active totale	Valoare	Pondere în active totale
Acțiuni	154,06	18,95%	196,63	21,26%	223,46	21,46%	↑	↑	↑	↑

Grafic 22.6. Pilon III Acțiuni decembrie 2013 – decembrie 2014



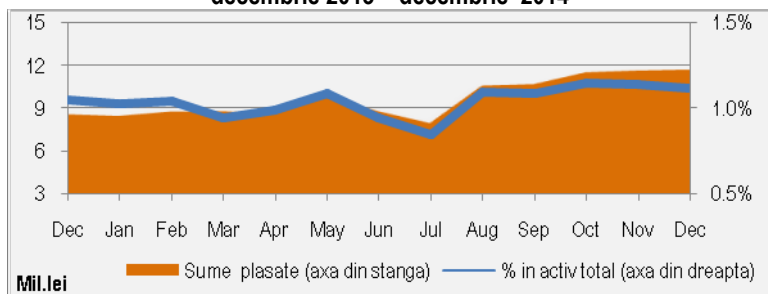
Acțiuni: 21,46% din active fonduri în creștere comparativ cu decembrie 2013 (18,95%) și cu iunie 2014 (21,26%). Pe ansamblu, alocarea activelor în acțiuni a înregistrat un trend ascendent constant anul trecut (o diferență de 3 puncte procentuale între valoarea cea mai mare înregistrată în august 2014, 21,58% și valoarea cea mai mică din martie anul trecut, 18,40%).

Sumele plasate în acțiuni, **223,46** milioane de lei, de asemenea cu un trend ascendent constant anul trecut, cu precădere în partea doua a anului, au înregistrat un avans anual de 45% și o creștere semestrială de 14%.

Tabel 7.7. Pilon III Titluri de participare - OPCVM

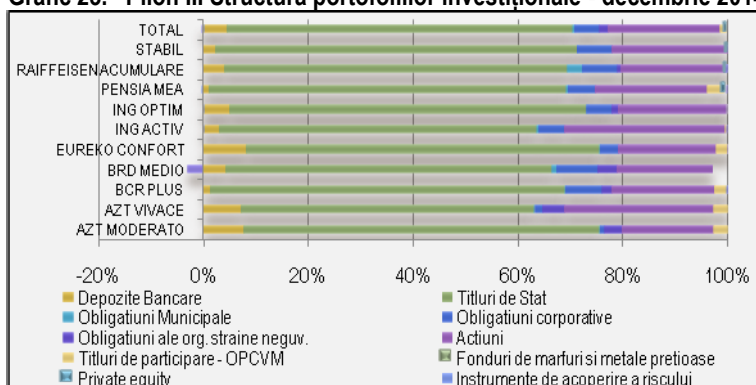
Instrument financiar	dec.-13		iun.-14		dec.-14		dec.2014/ dec.2013		dec.2014/ iun.2014	
	Valoare (mil. lei)	Pondere în active totale (%)	Valoare (mil. lei)	Pondere în active totale (%)	Valoare (mil. lei)	Pondere în active totale (%)	Valoare	Pondere în active totale	Valoare	Pondere în active totale
Titluri de participare OPCVM	8,52	1,05%	8,73	0,94%	11,63	1,12%	↑	↑	↑	↑

Grafic 22.7. Pilon III Titluri de participare - OPCVM decembrie 2013 – decembrie 2014



Titluri de participare OPCVM: 1,12% din total active fonduri, în ușoară creștere față de decembrie 2014 (1,05%) și iunie 2014 (0,94%). Activele investite în titluri de participare înregistrau la 31 decembrie 2014 **11,63** milioane de lei, un avans anual de 37% și de 33% față de iunie trecut. (Tabel 7. și Tabel 7.7.).

Grafic 23. Pilon III Structura portofoliilor investiționale - decembrie 2014



Celelalte categorii de instrumente financiare au înregistrat la 31 decembrie 2014 următoarele ponderi în total active fonduri de pensii facultative:

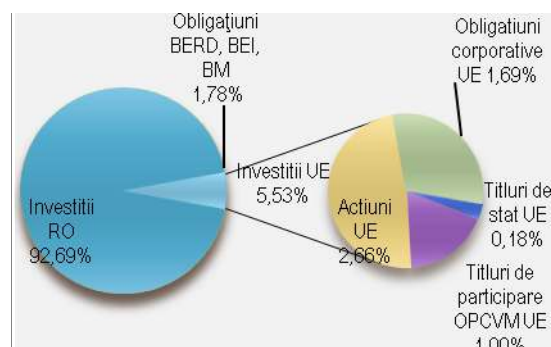
- Fonduri de mărfuri și metale prețioase: **0 %**.
- Private equity: **0,02%**.
- Instrumentele de acoperire a riscului **-0,01%**.
- Sumele în curs de decontare pentru achiziționare/ vânzare active sau disponibilități în cont curent au reprezentat **-0,14%**.

Tabel 8. Pilon III Structură investiții

Investiții	dec.-13	iun.-14	dec.-14	dec.2014/ dec.2013	dec.2014/ iun.2014
Investiții RO	91,68%	92,33%	92,69%	↑	↑
Investiții state UE	6,75%	6,14%	5,53%	↓	↓
Obligațiuni BERD, BEI, BM	1,57%	1,53%	1,78%	↑	↑

92,69% din activele fondurilor de pensii facultative erau plasate în țară, în creștere comparativ cu decembrie 2013 (91,68%) și cu iunie 2014 (92,33%). **5,53%** din active erau plasate în state UE, iar 1,78% în obligațiuni ale organismelor străine neguvernamentale, cum ar fi BERD, BEI, BM (Tabel 8., Grafic 24.).

Grafic 24. Pilon III Structura investițiilor în plasamente financiare – decembrie 2014



1.3.4. Rate de rentabilitate

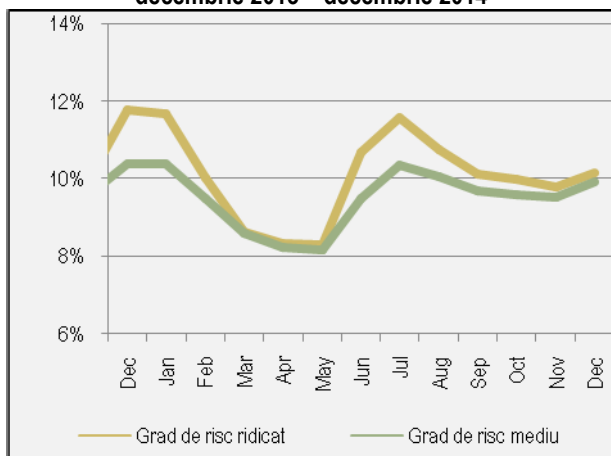
Indicatorii de performanță înregistrați de fondurile de pensii facultative în luna decembrie 2014 au fost (Grafic 25. și Grafic 25.1.):

- Rata de rentabilitate anualizată a fondurilor de pensii cu grad de risc ridicat:

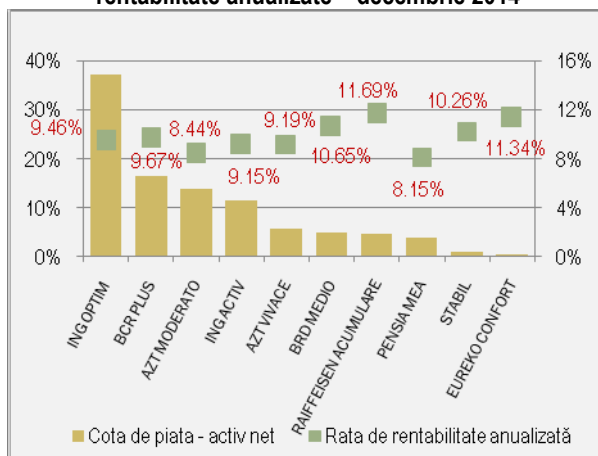
- AZT VIVACE: **9,1919%**
- ING ACTIV: **9,1460%**

Rata medie ponderată de rentabilitate a tuturor fondurilor de pensii cu grad de risc ridicat: **9,1622%**;

Grafic 25. Pilon III Rate medii de rentabilitate în perioada decembrie 2013 – decembrie 2014



Grafic 25.1. Pilon III Cotă de piață – active nete și rate de rentabilitate anualizate – decembrie 2014



- Rata de rentabilitate minimă a fondurilor de pensii cu grad de risc ridicat: **4,5811%**;

- Ratele de rentabilitate anualizate ale fondurilor de pensii cu grad de risc mediu:

- AZT MODERATO: **8,4411%**
- BCR PLUS: **9,6672%**
- BRD MEDIO: **10,6491%**
- EUREKO CONFORT: **11,3360%**
- ING OPTIM: **9,4572%**
- PENSIA MEA: **8,1512%**
- RAIFFEISEN ACUMULARE: **11,6905%**
- STABIL: **10,2550%**

- Rata medie ponderată de rentabilitate a tuturor fondurilor de pensii cu risc mediu: **9,4695%**;

- Rata de rentabilitate minimă a fondurilor de pensii cu grad de risc mediu: **4,7347%**.