

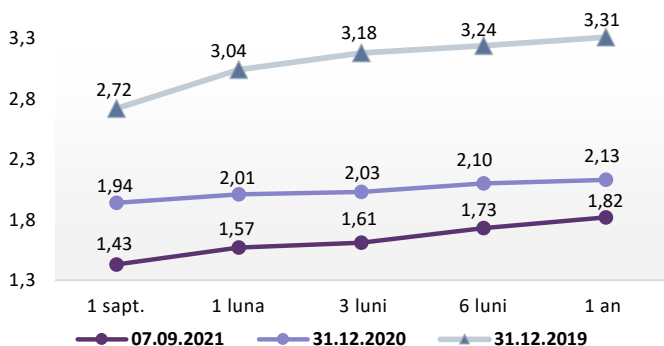
COVID19-impact pe piețele financiare

- Compania germană Munich Re se așteaptă la un volum al primelor brute subscrise din activitatea de asigurare a riscurilor informatice de 1,2 miliarde euro în 2021, în creștere semnificativă față de valoarea de 0,855 miliarde euro încasată în 2020. Această evoluție are loc ca urmare a creșterii ponderii muncii de la domiciliu, care a dus și la o creștere a incidentelor de securitate informatică pentru multe companii cu rețele vulnerabile. Totodată, se remarcă o creștere a sofisticării atacurilor cibernetice. Rata combinată a daunei pentru Munich Re pe piața asigurărilor informatice se situează la valoarea de 85%, în linie cu valorile înregistrate în anii anteriori. La nivelul industriei, însă, se observă o evoluție îngrijorătoare, rata combinată a daunei ajungând la valori de aproximativ 100%, în creștere față de anii anteriori, ceea ce înseamnă că nu există fonduri disponibile pentru acoperirea unor eventuale daune majore.
- Conform Bloomberg, mai multe companii mari americane din domeniul digital au amânat revenirea planificată a salariilor la birouri din toamna acestui an pentru ianuarie 2022. Analizii Bloomberg se întreabă în ce măsură această amânare nu reprezintă, de fapt, o încercare de permanentizare a muncii de la domiciliu, având în vedere că, din experiențele anterioare privind sezonul infecțiilor respiratorii virale, luna ianuarie reprezintă o lună de maxim al infecțiilor.

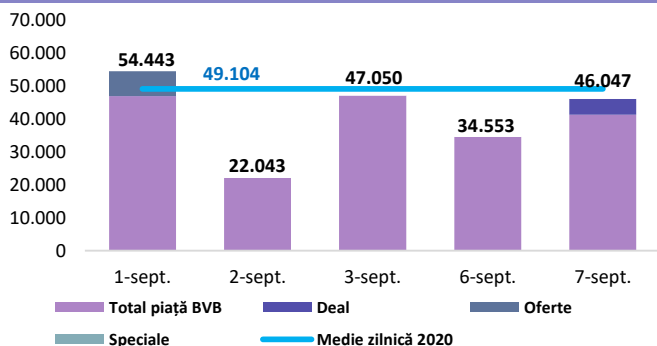
Dobânzi de politică monetară

	România	Zona Euro	Regatul Unit	Statele Unite
Valoare	1,25%	0,00%	0,1%	0% - 0,25%

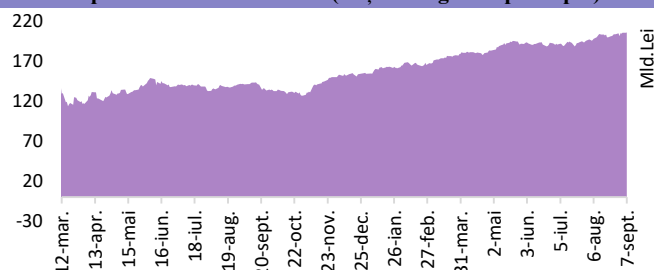
Rate interbancare- Evoluția ROBOR



Valoarea tranzacțiilor la BVB cu acțiuni (mii Lei)



Capitalizare bursieră BVB (Acțiuni-segment principal)



Știri

- Eurostat și INS au publicat datele provizorii privind creșterea PIB în trimestrul al doilea 2021. Totodată, Eurostat a publicat și datele provizorii privind ocuparea forței de muncă. La nivel european, PIB-ul a crescut în trimestrul II 2021 față de trimestrul anterior cu 2,2% în zona euro și cu 2,1% în UE (date ajustate sezonier), după ce în primul trimestru înregistrase scăderi de -0,3%, respectiv -0,1%. Comparativ cu aceeași perioadă a anului anterior, PIB-ul a crescut cu 14,3% în zona euro și cu 13,8% în UE, după ce înregistrase scăderi de -1,2% în ambele zone în trimestrul anterior. Cea mai mare contribuție la creșterea PIB a avut-o consumul populației, care a crescut cu 3,7% în zona euro și cu 3,5% în UE față de trimestrul anterior. Cele mai mari creșteri ale PIB în T2 2021 față de trimestrul precedent s-au înregistrat în Irlanda (+6,3%), Portugalia (+4,9%), Letonia (+4,4%) și Estonia (+4,3%), în timp ce Malta și Croația au înregistrat scăderi de -0,5%, respectiv -0,2%. Eurostat subliniază că PIB-ul din zona euro și din UE se află la -2,5%, respectiv -2,2% sub valoarea înregistrată în T4 2019 (ultimul trimestru de creștere înainte de criză), în timp ce în SUA PIB-ul se află la +0,8% față de același trimestru. În privința ocupării forței de muncă, Eurostat raportează pentru T2 2021 o creștere a procentului populației ocupate în comparație cu trimestrul precedent de 0,7%, atât pentru zona euro, cât și pentru UE. Procentul populației ocupate înregistrase în T1 2021 scăderi de -0,2% față de T4 2020. Comparativ cu aceeași perioadă a anului precedent, populația ocupată a înregistrat o creștere de 1,8% în zona euro și de 1,9% în UE, după ce înregistrase scăderi de -1,8%, respectiv -1,6% în T1 2021 față de T1 2020.

În România, conform INS, PIB-ul a înregistrat, în trimestrul II 2021, o creștere cu 13,0% pe seria brută și cu 13,6% pe seria ajustată față de același trimestru al anului precedent. Față de trimestrul precedent, PIB a înregistrat o creștere de 1,8%. În semestrul I 2021, produsul intern brut a crescut, comparativ cu semestrul I 2020, cu 6,5%, pe seria brută și cu 6,2% pe seria ajustată sezonier.

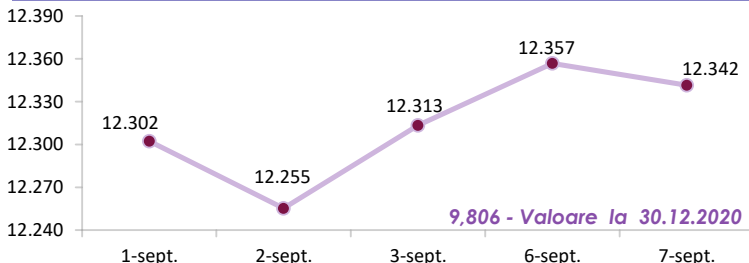
Conform INS, la creșterea PIB, în semestrul I 2021 față de semestrul I 2020, au contribuit aproape toate ramurile economiei, contribuții pozitive mai importante având următoarele ramuri:

- Industria (+1,9%), cu o pondere de 19,2% la formarea PIB și al cărei volum de activitate s-a majorat cu 10,4%;
- Comerțul cu ridicata și cu amănuntul; repararea autovehiculelor și motocicletelor; transport și depozitare; hoteluri și restaurante (+2,0%), cu o pondere de 20,3% la formarea PIB și al căror volum de activitate s-a majorat cu 10,2%;
- Informațiile și comunicațiile (+1,1%), cu o pondere de 7,9% la formarea PIB și al căror volum de activitate s-a majorat cu 14,1%

(<https://ec.europa.eu/eurostat/documents/2995521/11563259/2-07092021-AP-EN.pdf/5adabdefcc74-9c1c-fc2b-223171814f39?t=1631003082241>)

(https://insse.ro/cms/sites/default/files/com_presa/com_pdf/pib_tr2r2021_1.pdf)

Evoluția indicelui BET



Total turnover BVB*

41.624 Media zilnică 2020** 39.017

*Valoarea în mii RON pentru ziua precedentă (doar segment principal, fără SMT)

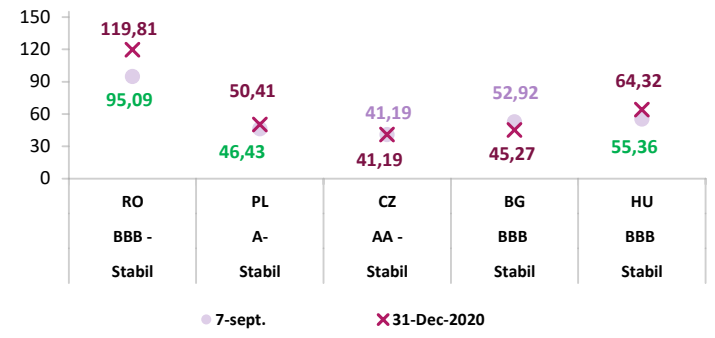
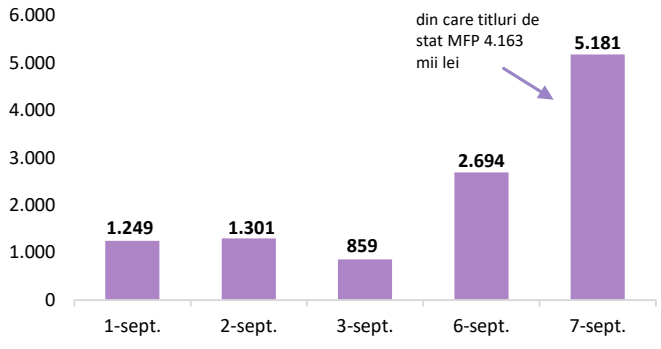
** Valoarea în mii RON pentru 2021 (numai segment principal); Media zilnică 2020:49.104

Top Creșteri/Scăderi (%) Acțiuni - ziua precedentă

Simbol	Variația prețului	Preț	Simbol	Variația prețului	Preț
BRD	1,51%	18,800	TLV	-1,31%	3,01
M	1,47%	17,200	FP	-0,66%	1,798
WINE	0,66%	15,300	SNN	-0,34%	29,5
SNP	0,44%	0,452	SFG	-0,28%	18,05
BVB	0,00%	24,600	ONE	-0,21%	1,934

*Calculat pentru acțiunile cu un turnover mai mare de 500.000 RON, fără SMT

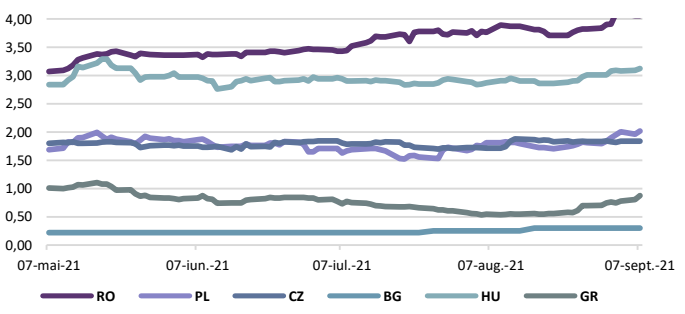
Valoarea tranzacțiilor la BVB cu obligațiuni* (mii Lei) | **Evoluția CDS (USD-5Y)**



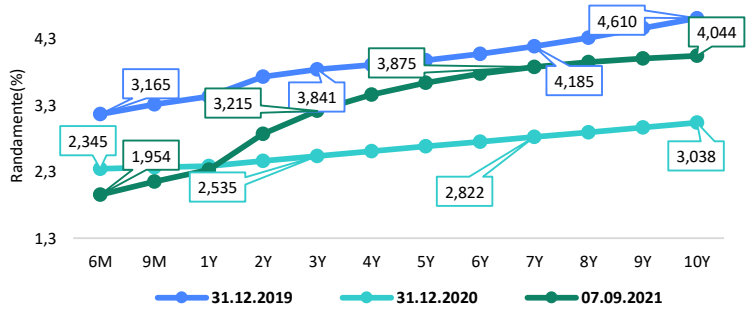
*include val. obligațiunilor tranzacționate pe segmentul principal și SMT

Sursă rating: Standard & Poor's

Randamentele titlurilor de stat (10Y, LC)



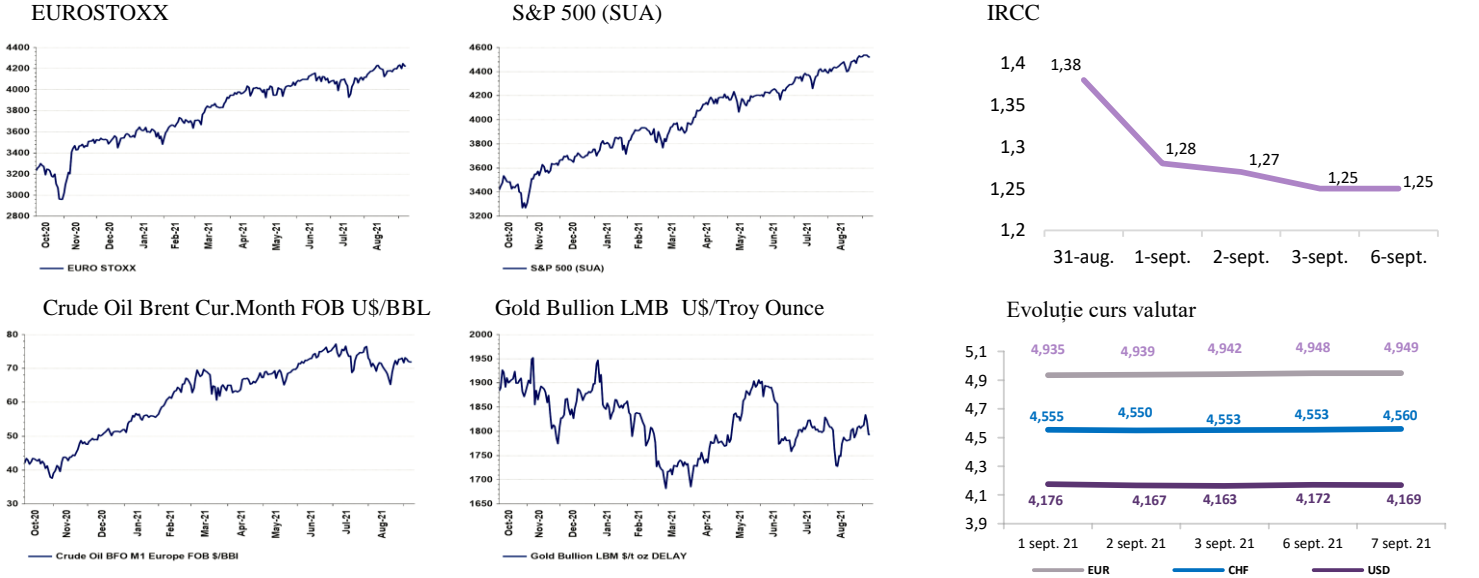
Randamentele obligațiunilor de stat în lei cu cupon zero, România



Estimări macroeconomice pentru România, anul 2021	CE*	FMI**	CNSP*
PIB (%)	7,4	6,0	7,0
Inflație medie (%)	3,2	2,8	4,2
Sold bugetar ESA	-8,0	-7,1	-8,2
Deficit cont curent	-4,9	-5,0	-5,5

* Conform prognozei de vară 2021 - CNSP și prognozei de primăvară/vară 2021 CE
** Conform prognozei FMI din aprilie 2021

Evoluții



Disclaimer
Acest document are un scop strict informativ, fiind realizat de Autoritatea de Supraveghere Financiară pe baza celor mai recente informații disponibile prin intermediul terminalului Datastream, BVB, BNR și ASF la data raportului. Deși toate eforturile au fost depuse pentru a asigura calitatea informațiilor furnizate, autorii nu garantează acuratețea datelor prezentate.