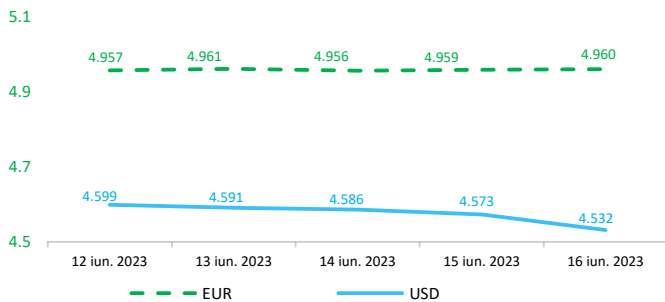


Context internațional

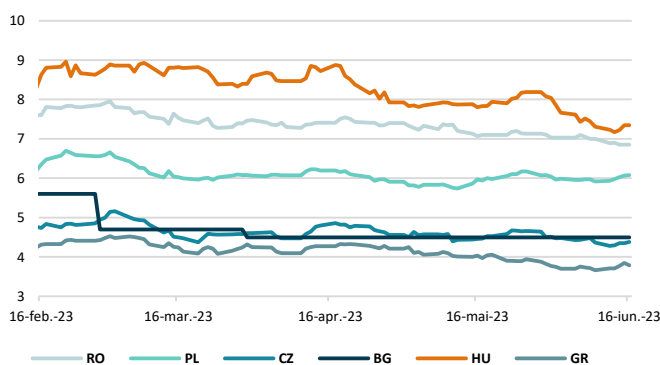
Evoluție curs valutar



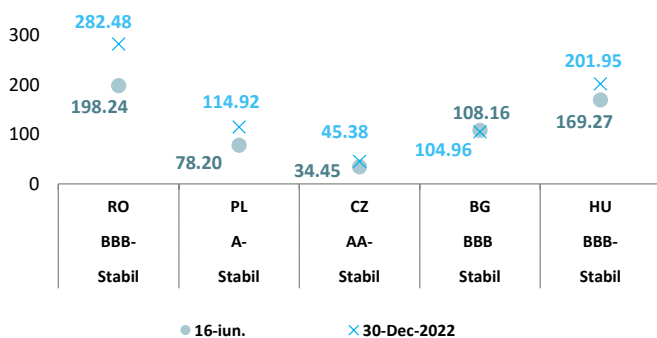
Dobânzi de politică monetară

|         | România | Zona Euro | Statele Unite | Regatul Unit |
|---------|---------|-----------|---------------|--------------|
| Valoare | 7%      | 4,00%     | 5% - 5,25%    | 4,5%         |

Randamentele titlurilor de stat (10Y, LC)



Evoluția CDS (USD-5Y)



BITCOIN



Știri

- Conform Eurostat, rata anuală a inflației în zona euro a fost de 6,1% în mai 2023, în scădere de la 7,0% față de luna precedentă și de la 8.1% în mai 2022. Rata anuală a inflației în Uniunea Europeană a fost de 7,1% în mai 2023, în scădere de la 8,1% față de luna precedentă și de la 8,8% în mai 2022. Cele mai mici rate anuale au fost înregistrate în Luxemburg (2,0%), Belgia (2,7%), Danemarca și Spania (ambele 2.9%). Cele mai mari rate anuale au fost înregistrate în Ungaria (21,9%), Polonia și Cehia (ambele 12,5%). Comparativ cu luna aprilie, inflația anuală a scăzut în douăzeci și șase de state membre.

(<https://ec.europa.eu/eurostat/documents/2995521/16965667/2-16062023-AP-EN.pdf/53bd53c6-7983-f5c9-84c1-73babbb9f075>)

- Autoritatea Europeană pentru Valori Mobiliare și Piețe (ESMA), autoritatea de reglementare și supraveghere a piețelor financiare din UE, a publicat raportul anual pentru anul 2022, iar printre principalele realizări ale ESMA în 2022 se numără elaborarea noii sale strategii, care îi va ghida activitatea în perioada 2023-2028. De asemenea, ESMA a desfășurat o activitate amplă pe parcursul anului pentru a răspunde consecințelor invaziei rusești în Ucraina.

În vederea promovării integrității pieței, a protecției investitorilor și a stabilității financiare în Uniunea Europeană, ESMA și-a îndeplinit mandatul pe tot parcursul anului, iar printre realizările cheie se numără:

- o Evaluări peer review privind supravegherea serviciilor transfrontaliere, privind prospectul și procesul de relocare ca urmare a Brexitului;
- o Răspunsuri la provocările geopolitice ale invaziei rusești și ale crizei energetice;
- o Primul exercițiu de mystery shopping coordonat de mai multe autorități naționale.

(<https://www.esma.europa.eu/press-news/esma-news/esma-2022-focus-financial-stability-and-investor-protection>)

Banca Angliei (BoE) este cu un pas mai aproape de lansarea monedei digitale a băncii centrale (CBDC), denumită "Bitcoin", în urma încheierii unui studiu de testare numit Project Rosalind.

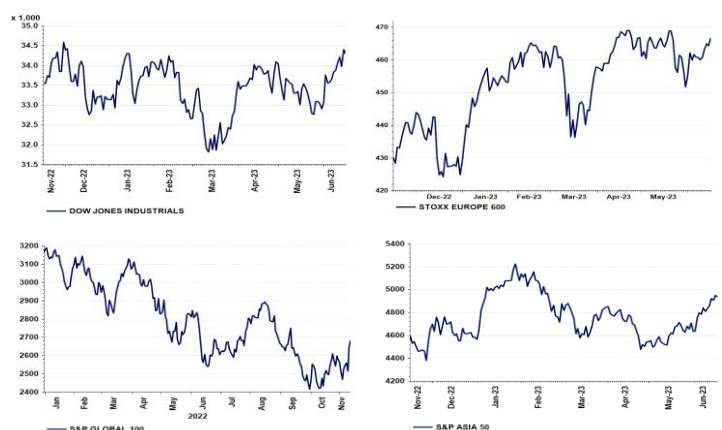
Banca pentru Reglementări Internaționale și BoE au lansat experimentul comun în iulie 2022 pentru a explora modul în care prototipurile unei interfețe de programare a aplicațiilor (API) ar putea fi implementate în tranzacțiile de retail CBDC.

Un raport din 16 iunie care a rezumat faza a doua a Proiectului Rosalind a constatat că un CBDC ar putea face plăți între persoane fizice mai ieftine și mai eficiente, permițând în același timp firmelor să creeze noi produse financiare care să funcționeze pentru a reduce activitatea financiară frauduloasă.

În total, studiul a dezvoltat 33 de funcționalități API și a explorat "peste 30 de cazuri de utilizare a CBDC în retail".

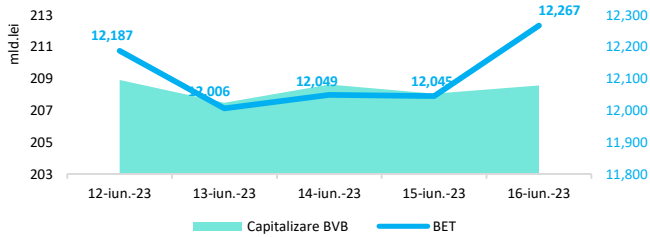
(<https://cointelegraph.com/news/uk-cbdc-closer-after-project-rosalind-tests>)

Evoluții



Context local

Evoluția indicelui BET și capitalizarea BVB\* ( acțiuni segment principal)



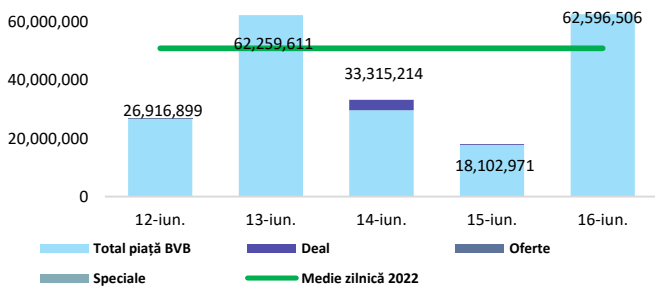
13,061 - Valoare BET la 30.12.2021

Total turnover BVB\* 61,533 Media zilnică 2022\*\* 34,095

\*Valoarea în mii RON pentru ziua precedentă (doar segment principal, fără SMT) \*\* Valoarea în mii RON pentru 2022 (numai segment principal); Media zilnică 2021:43.781

\*capitalizare BVB cuprinde și Erste Group Bank AG

Valoarea tranzacțiilor la BVB cu acțiuni (milioane lei)



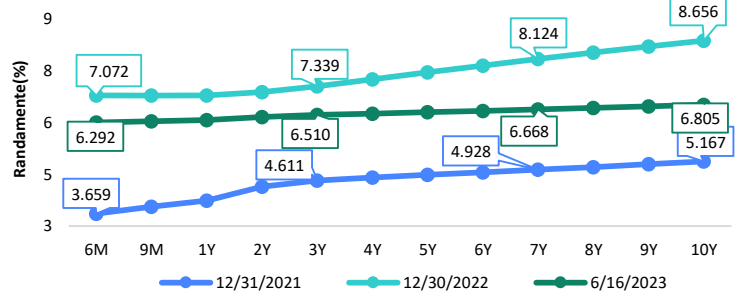
Evenimente

• Conform datelor publicate de INS, rata de ocupare a populației în vârstă de muncă (15-64 ani) a fost în trimestrul I al anului 2023, de 62,9%, în creștere cu 0,1 puncte procentuale față de trimestrul IV 2022. Gradul de ocupare a fost mai mare la bărbați (71,8% față de 53,8% la femei) și la persoanele din mediul urban (68,1% față de 57,2% în mediul rural). Rata de ocupare a tinerilor (15-24 ani) a fost de 18,8%.

În trimestrul I 2023, populația activă a României era de 8147,2 mii persoane, din care 7675,4 mii persoane erau ocupate și 471,8 mii persoane erau șomeri.

Rata șomajului în trimestrul I 2023 a fost de 5,8%, valoare egală cu cea înregistrată în trimestrul IV 2022.

Randamentele obligațiunilor de stat în lei cu cupon zero, România



Estimări macroeconomice pentru România, anul 2023

PIB (%)

Inflație medie (%)

Deficit cont curent

CE\*

FMI\*\*

CNSP\*

3.2

2.4

2.8

9.7

10.5

10.7

-4.7

-7.9

-8.1

\* Conform prognozei de primăvară 2023 CNSP și prognozei de primăvară 2023 CE.

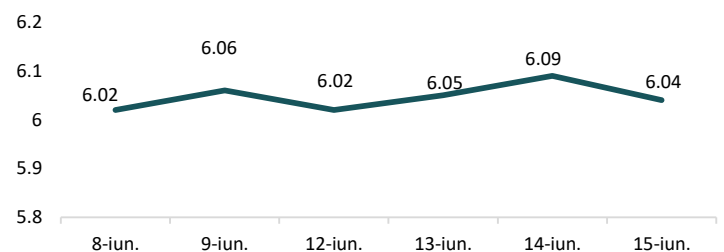
\*\* Conform prognozei FMI din aprilie 2023

Top Creșteri/Scăderi (%) Acțiuni - ziua precedentă

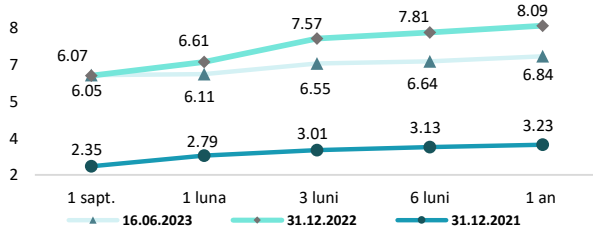
| Simbol | Variația prețului | Preț  | Simbol     | Variația prețului | Preț |
|--------|-------------------|-------|------------|-------------------|------|
| BRK    | 5.56%             | 0.15  | SNP (REGS) | -0.73%            | 0.49 |
| FP     | 4.76%             | 1.98  |            |                   |      |
| M      | 4.65%             | 18.90 |            |                   |      |
| TRP    | 2.71%             | 0.53  |            |                   |      |
| EL     | 2.66%             | 8.50  |            |                   |      |

\*Calculat pentru acțiunile cu un turnover mai mare de 250.000 RON, fără SMT

Indicele de referință pentru creditele consumatorilor-IRCC



Rate interbancare- Evoluția ROBOR



Calendarul economic

| Indicator | Data | Perioada | Estimare | Anterior |
|-----------|------|----------|----------|----------|
|-----------|------|----------|----------|----------|