



AUTORITATEA
DE SUPRAVEGHERE
FINANCIARĂ

MORNING CALL

25.10.2023



WWW.ASFROMANIA.RO



asf.romania



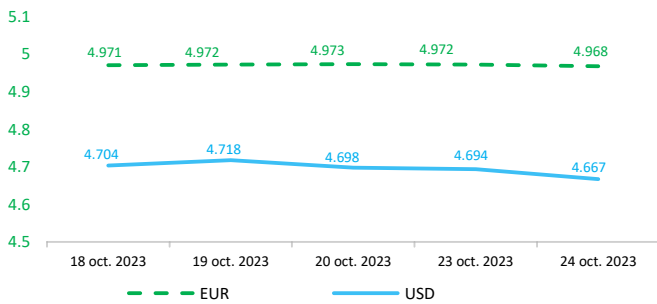
asf.romania



asf_romania

Context internațional

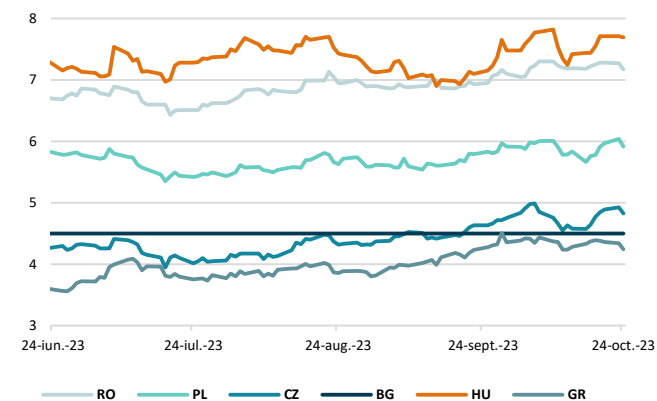
Evoluție curs valutar



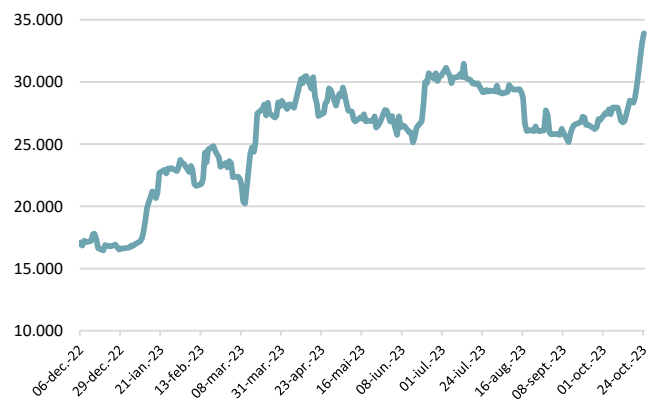
Dobânzi de politică monetară

| | România | Zona Euro | Statele Unite | Regatul Unit |
|---------|---------|-----------|---------------|--------------|
| Valoare | 7% | 4,50% | 5,25% - 5,5% | 5,25% |

Randamentele titlurilor de stat (10Y, LC)



BITCOIN



Știri

- Autoritatea Europeană pentru Valori Mobiliare și Piețe (ESMA), autoritatea de reglementare și supraveghere a piețelor financiare din UE, a publicat pe 24 octombrie un studiu privind creșterea record a prețurilor pe piețele europene futures pe gaze naturale în august 2022. Piețele derivate din gaze naturale au intrat în centrul atenției odată cu invazia rusă a Ucrainei, care a generat incertitudine și a dus mai târziu la scăderea livrărilor rusești. În ciuda prețurilor record din august 2022, constatările prezentate în studiu nu arată o ilichiditate în mod corespunzător. Marjele CCP au crescut și au scăzut odată cu prețurile și volatilitatea în conformitate cu așteptările, apelurile de marjă fiind îndeplinite la timp. Nu au existat semne de reduceri constatate în pozițiile derivate în această perioadă. Luate împreună, aceste elemente sugerează că piețele au continuat să funcționeze corespunzător în timpul evenimentelor de piață din august 2022. S-a constatat o cerere puternică în rândul clienților finali, volumele tranzacționate fiind doar puțin mai mici decât cu un an mai devreme, în ciuda prețurilor mult mai mari. Accentul s-a pus în special pe contractele livrate în toamnă și în timpul iernii. Modelele de tranzacționare au variat, de asemenea, în funcție de tipul de participanți la piață, cum ar fi producătorii de gaze naturale, utilitățile de energie electrică și băncile. Constatările, în general, sunt în concordanță cu nevoia presantă de a reface rezervele de iarnă în rândul clienților finali europeni care stimulează cererea și alimentează prețurile, având în vedere scăderea bruscă a aprovizionării conductelor rusești.

ESMA a analizat creșterea record a prețurilor analizând prețurile pieței, volatilitatea, marjele CCP și modul în care acestea sunt legate de pozițiile compensate, lichiditatea disponibilă și comportamentele de tranzacționare ale participanților mai mari de pe piață. Datele de reglementare au fost utilizate pentru a evalua funcționarea ordonată a piețelor derivate din gaze naturale din UE în august 2022 și completează alte analize publicate la începutul acestui an. Studiul a fost realizat în coordonare cu Agenția pentru Coordonarea Autorităților Europene de Reglementare în Domeniul Energiei (ACER) și completează analiza evenimentelor din vara anului 2022, analizând elementele fundamentale ale pieței angro și ale piețelor spot de gaze, așa cum a fost prezentată în raportul anual al ACER de monitorizare a pieței interne a gazelor naturale.

(<https://www.esma.europa.eu/press-news/esma-news/esma-finds-natural-gas-futures-markets-functioned-appropriately-during-august>)

- Rata de ocupare a forței de muncă din UE în 2022 a atins un maxim istoric de 74,6%, cu toate acestea, la examinarea datelor regionale, apar diferențe semnificative sub media UE. Cea mai mare rată regională de ocupare dintre regiunile NUTS 2 în 2022 a fost înregistrată în arhipelagul finlandez Åland, cu 89,7%, urmat de regiunea Warszawski stoleczny (85,4%), regiunea olandeză Utrecht (85,1%) și regiunea Stockholm, capitala Suediei (tot 85,1%). Mai mult de două cincimi din toate regiunile (102 din 242) au avut o rată de ocupare egală cu sau peste 78% - ținta UE privind rata de ocupare a forței de muncă pentru 2030. Aceste regiuni au fost concentrate în principal în Cehia (toate cele opt regiuni), Danemarca (toate cele cinci regiuni), Germania (36 din 38 de regiuni; excepțiile fiind Bremen și Düsseldorf), Estonia, Malta, Țările de Jos (toate cele 12 regiuni) și Suedia (toate cele opt regiuni). În schimb, în trei regiuni din sudul Italiei, mai puțin de jumătate din populație era angajată, în Sicilia (46,2%), Calabria (47%) și Campania (47,3%). Dintre cele 242 de regiuni NUTS 2, 221 au înregistrat o creștere a ratei de ocupare între 2021 și 2022, 123 înregistrând o creștere mai mare decât media UE (+1,5 puncte procentuale). Primele cinci regiuni cu cea mai mare creștere a ratei de ocupare a forței de muncă includ patru regiuni grecești: Ipeiros (+7,7 pp), Notio Aigaio (+5,8 pp), Kriti (+5,7 pp) și Sterea Ellada (+5,4 pp) și regiunea spaniolă Canarias (+5,5 pp). La celălalt capăt al intervalului, regiunea poloneză Opolskie (-1,5 pp), regiunea spaniolă Ciudad de Melilla (-1,3 pp), regiunea germană Unterfranken (-1,2 pp) și regiunile franceze Limousin (-1,0 pp), Bretania și Guadelupa (-0,9 pp pentru ambele) au înregistrat cele mai mari scăderi din 2021 până în 2022.

(<https://ec.europa.eu/eurostat/en/web/products-eurostat-news/w/ddn-20231024-1>)

Bitcoin a atins marți un maxim al ultimelor 17 luni, recuperând pierderile suferite în urma prăbușirii de anul trecut, pe fondul speculațiilor tot mai mari potrivit cărora autoritățile de reglementare din SUA vor aproba fondurile bursiere care investesc direct în criptomonede.

Prețul monedei digitale a sărit cu peste 10% în ultimele 24 de ore, ajungând la 35.000 de dolari pe token, pe măsură ce comercianții au devenit din ce în ce mai încrezători că Securities and Exchange Commission va aproba un fond tranzacționat la bursă în următoarele luni.

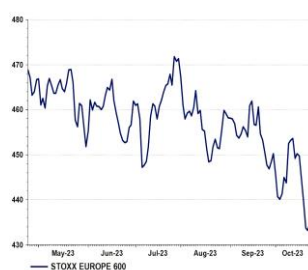
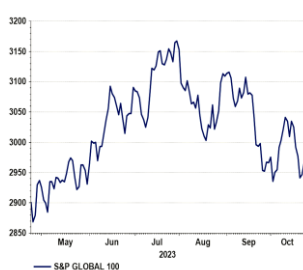
Creșterea sa bruscă a însemnat că bitcoin, cel mai vechi și cel mai activ token tranzacționat, și-a recuperat toate pierderile pe care le-a înregistrat în urma eșecului stablecoin Terra din luna mai a anului trecut.

Căderea bruscă a lui Terra a declanșat o criză de încredere fără precedent și prăbușirea unui șir de companii de profil înalt, inclusiv a creditorului Celsius și a bursei FTX a lui Sam Bankman-Fried.

Ascensiunea Bitcoin a fost determinată de speranța că, în lunile următoare, SEC va renunța la politica sa de un deceniu de a refuza să aprobe spot ETF-uri, un fond bursier care deține bitcoini. Nume de pe Wall Street precum BlackRock și Franklin Templeton s-au alăturat unor companii precum VanEck și WisdomTree în depunerea de dosare la SEC.

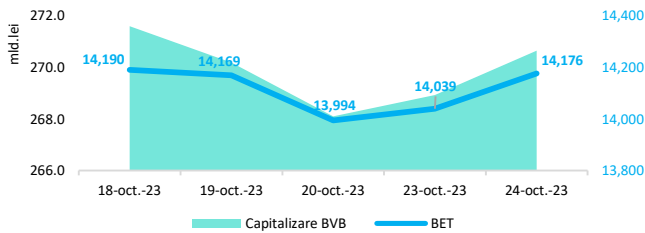
(<https://www.ft.com/content/f21e1844-9bad-45a8-a9b8-13a2a1dd20e5>)

Evoluții



Context local

Evoluția indicelui BET și capitalizarea BVB* (acțiuni segment principal)



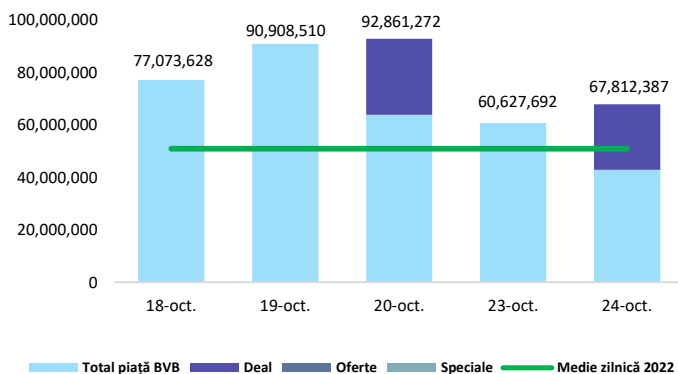
11,664 - Valoare BET la 30.12.2022

Total turnover BVB* 66.029 Media zilnică 2023** 100.395

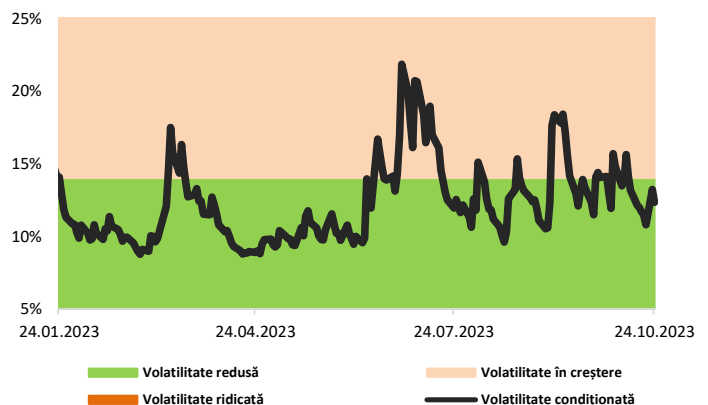
*Valoarea în mii RON pentru ziua precedentă (doar segment principal, fără SMT) ** Valoarea în mii RON pentru 2023 (numai segment principal); Media zilnică 2022: 50.867

*capitalizare BVB cuprinde și Erste Group Bank AG

Valoarea tranzacțiilor la BVB cu acțiuni (lei)



Volatilitatea condiționată a indicelui BET



Estimări macroeconomice pentru România, anul 2023

PIB (%)
Inflație medie (%)
Deficit cont curent

| CE* | FMI** | CNSP* |
|------|-------|-------|
| 3,2 | 2,2 | 2,8 |
| 9,7 | 10,7 | 10,4 |
| -4,7 | -7,3 | -8,1 |

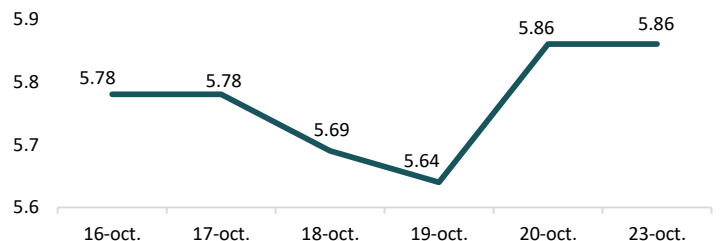
* Conform prognozei de vară 2023 CNSP și prognozei de primăvară 2023 CE.

** Conform prognozei FMI din octombrie 2023

Top Creșteri/Scăderi (%) Acțiuni - ziua precedentă

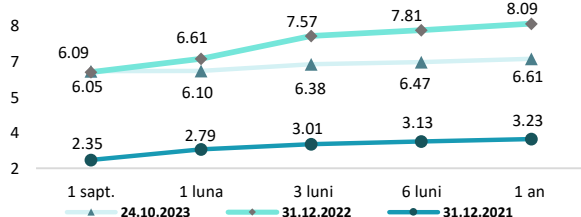
| Simbol | Variația prețului | Preț | Simbol | Variația prețului | Preț |
|---------|-------------------|-------|--------|-------------------|-------|
| FP | 10,44% | 0,46 | TTS | -0,93% | 21,40 |
| SNN | 1,97% | 46,70 | DIGI | -0,84% | 35,60 |
| TRP | 1,63% | 0,50 | BVB | -0,28% | 72,40 |
| ONE | 1,20% | 1,01 | WINE | -0,16% | 12,48 |
| TVBETEF | 1,04% | 21,80 | | | |

Indicele de referință pentru creditele consumatorilor-IRCC



*Calculat pentru acțiunile cu un turnover mai mare de 250.000 RON, fără SMT

Rate interbancare- Evoluția ROBOR



Calendarul economic

| Indicator | Data | Perioada | Estimare | Anterior |
|---|------------|--------------------------|----------|----------|
| Tendențe în evoluția activității economice | 27.10.2023 | octombrie-decembrie 2023 | | |
| Indicele prețurilor producției industriale (IPPI) | 02.11.2023 | septembrie 2023 YoY | -10,6% | -3,33% |
| Rata șomajului | 03.11.2023 | septembrie 2023 | 5,6% | 5,4% |

Disclaimer

*1 Autoritățile europene de supraveghere (ABE, ESMA și EIOPA – AES) avertizează consumatorii că multe cryptoactive sunt extrem de riscante și speculative. Pentru majoritatea consumatorilor retail nu sunt adecvate ca investiție sau ca mijloc de plată sau de schimb. Consumatorii ar trebui să fie conștienți că nu dispun de nicio cale de atac sau protecție, întrucât cryptoactivele și produsele și serviciile conexe nu intră, de regulă, sub incidența protecției existente în temeiul normelor actuale ale UE privind serviciile financiare. (https://asfromania.ro/ro/a/2373/informare-de-pres%C4%83:-avertizare-emis%C4%83-de-autorit%C4%83C8%9Bile-de-reglementare-din-domeniul-financiar-din-ue-cu-privire-la-riscurile-cryptoactivelor) Acest document are un scop strict informativ, fiind realizat de Autoritatea de Supraveghere Financiară pe baza celor mai recente informații disponibile prin intermediul terminalului Datastream, BVB, BNR și ASF la data raportului. Deși toate eforturile au fost depuse pentru a asigura calitatea informațiilor furnizate, autorii nu garantează acuratețea datelor prezentate.